

Veronica Olofsson
Dag Hammarskjölds plats 2
Box 2133, 550 02 Jönköping
Direkttel. 036 - 30 18 25. Växel 036 - 30 18 00
Mobiltel. 0720 – 75 81 65
Veronica.olofsson@jkpglm.se

JLM DNR: 2022-053

Nässjö kommun
Samhällsplaneringskontoret
erik.almquist@nassjo.se

ANTIKVARISKT UTLÅTANDE

angående rivning av två flerbostadshus på fastigheterna Klockaren 17 och 18 i Bodafors, Norra Sandsjö socken, Nässjö kommun.

Inför planerad rivning av två flerbostadshus på rubricerade fastigheter har Nässjö kommun efterfrågat ett antikvariskt utlåtande som belyser ärendet från kulturhistorisk synpunkt. Efter genomgång av aktuella handlingar och besiktning på plats den 28 februari 2022 har läns museet följande att anföra.

Beskrivning

Kvarteret Klockaren ligger i samhällets norra del, alldeles norr om torget mellan Parkskolan och Emåskolan, tidigare Folkets hus. Området präglas av tydligt genomförd planstruktur med breda gator med längsgående parkstråk, likt esplanader. Bebyggelsen i området utgörs av en blandning av framför allt villor och flerbostadshus från 1930–60-talet. Husen har en relativt gles placering, vilket bidrar till att området upplevs som mycket luftigt. Sentida rivningar har även skapat lucktomter. Kvarteret Klockaren är bebyggt med tre flerbostadshus och fem en- och tvåbostadshus från 1940–50-talet. Två tomter utmed Ljunggatan är obebyggda. De aktuella byggnaderna ligger utmed Ljunggatan respektive John Zeinwoltsgatan i kvarterets västra del.

Huset utmed Ljunggatan är i två våningar med inredd vindsvåning och en källare. Huset har sin huvudsakliga volym utmed Ljunggatan dit entréerna är förlagda och en vinklad kort volym utmed John Zeinwoltsgatan. Fasaderna har en grov spritputs i gul kulör och en gråfärgad sockel. Det valmade taket är täckt av röda tvåkupiga takpannor och har flera stora plåtinklädda takkupor. Entréerna markeras av dekorativa tegelomfattningar. Portarna är av aluminium och är försedda med sentida skärmtak. Fönsteröppningarna mot gatan har stora, pivåhängda bågar, medan fönstren mot gården är av tvåluftstyp med sidhängda bågar. Enstaka fönster är utbytta till aluminium, men det flesta är originalfönster av trä. Balkongerna har fronter med smide och sinuskorruerad plåt. Dekorativa inslag på fasaderna är trapphusens åttakantiga, spröjsade fönster och ett burspråk på den västra fasaden.

Huset utmed John Zeinwoltsgatan är i två våningar med inredd vindsvåning och källare. Byggnaden har entréerna förlagda till fasaden mot innergården. Huset har gröna spritputsade fasader och ljusgrå sockel. Sadeltaket är täckt av röda tvåkupiga takpannor och har flera plåtinklädda kupor. På den södra gavelfasaden finns två burspråk, vilka till följd av en utvändig tilläggsisolering upplevs insjunkna i fasaden. På fasaden mot gatan finns balkonger som tillkom 2009. Dessa är något större än de balkonger som fanns från början, men har samma typ av skivbeklädda fronter som de ursprungliga. Vid norra gaveln finns garagednfart och fem ursprungliga garageportar. Entréerna mot gården har en dekorativ omfattning av mönstermurat tegel. Dörrarna är av aluminium. Husets fönster är tvåluftstyp med sidohängda bågar av trä.

Historik

Bodafors är ett stationssamhälle som har växt fram i anslutning till Södra stambanan som drogs fram på 1860-talet. Där järnvägen korsade häradsvägen från Jönköping mot Norra Sandsjö anlades Sandsjö station. Redan under 1870-talet uppstod en viss bebyggelse i anslutning till stationen. Någon kilometer norr om Sandsjö station, utmed Eksjövägen intill Emån startades under 1870-talet den träindustri som skulle komma att bli Bodafors Stol- och Möbelfabrik. Redan under 1880-talet uppstod en bebyggelsekoncentration i anslutning till fabriksområdet. Under sent 1800-tal uppstod fler industriverksamheter och bebyggelsen växte fram utmed vägarna i området. De två bebyggelseklungorna började växa samman. Efter sekelskiftet 1900 började orten få en karaktär av en samhällsbildning, ett torg anlades och gatunätet utvidgades. 1921 ändrades stationsnamnet från Sandsjö till Bodafors. Under 1900-talets första årtionden fortsatte orten att expandera, men ännu under 1930-talet var bebyggelse i huvudsak koncentrerad till den gamla landsvägen.

År 1930 fick Bodafors köpingsrättigheter och två år senare fastställdes en stadsplan för ortens fortsatta utveckling. Planen utarbetades redan 1927 av Albert Lilienberg, stadsingenjör i Göteborg och sedermera stadsplanedirektör i Stockholm. Lilienberg hade under 1920-talet utarbetat stadsplaner för flera städer i närområdet, som Nässjö, Sävsjö och Värnamo. Lilienberg var inspirerad av den österrikiske arkitekten Camillo Sittes och hans planer utmärktes ofta av terränganpassning, svängda former och grönska. Lilienbergs plan för Bodafors syftade till att binda samman de två upplevda centrumen – vid möbelfabriken respektive vid järnvägen och landsvägen. En ny huvudgata lades ut för att förbinda dessa, dagens Parkgatan följer till viss del den tänkta sträckningen. Huvudgatan förbands med landsvägen genom flera tvärgator. En gata lades ut från torget norrut, dagens Torggatan. Området norr om torget planerades bli ortens nya affärscentrum och gavs en pampig gestaltning med ett esplanadliknande parkstråk omgett av allékantade gator, grönytor och

planteringar. Mitt i detta område i axeln av Torggatan, dvs mellan dagens kvarter Klockaren och Ringaren, planerades kyrkan placeras. I de omgivande kvarteren föreskrevs en bebyggelse i två våningar.

Under de kommande årtiondena var nybyggnationen stor i köpingen. Fabriksbyggnader, affärshus, bostadshus, skola, brandstation och kommunalhus uppfördes. Stora delar av intentionerna i Lilienbergs plan realiserades. Kvartersindelningen i ortens södra del, den breda Per Hörbergs väg och det centrala området norr om torget där kvarteret Klockaren är några områden som är tydligt genomförda efter planen.

Den tydliga planeringsidén för det aktuella området blev dock aldrig fullt genomförd. Parkgatan avslutas abrupt i båda ändar och leder varken fram till viadukten över järnvägen eller till den f.d. möbelfabrikens disponentvillan. Den plats där kyrkan planerades utgör en stor öppen grönyta, som på 1950-talet bebyggdes med en mindre byggnad som revs under sent 1900-tal. Kyrkan uppfördes i stället 1940 i ortens sydvästra del. Den dubbelsidiga allén som skulle fortsätta i John Zeinwolts gatans förlängning norrut blev inte genomförd. Sedan torget gjordes bilfritt på 1980-talet, finns inte längre den tydliga kopplingen mellan Parkgatan och den gamla landsvägen, Sandsjövägen.

Under 1930–1950-talet uppfördes en blandad bostadsbebyggelse med villor och flerbostadshus av varierande storlek och med olika byggherrar i de kringliggande kvarteren. Byggnaderna är övervägande uppförda i två våningar och husen som vetter mot parkområdet har en skala som förstärker områdets centrumkaraktär. För kvarteret Klockaren gjordes vissa planmässiga ändringar 1946 och 1953.

De två aktuella flerbostadshusen uppfördes i kommunal regi av Bodafors bostadsaktiebolag. Huset på fastigheten Klockaren 17 beviljades bygglov 1950 och ritningarna upprättades av Tranåsarkitekten Johannes Dahl som var verksam med eget kontor från 1926 fram till sin bortgång 1953. Han var under denna tid verksam i ett flertal kyrkorestaureringar, men ritade även flera offentliga byggnader, villor och flerbostadshus. Huset uppfördes i två våningar med källarvåning och vind. Huset inrymde åtta lägenheter med 2-3 rok, men redan året därpå beviljades lov för takkupor och inredning av ytterligare fyra lägenheter på vindsvåningen. Entréportarna och ett fåtal fönster är utbytta, och takets lertegel och bytts mot betongpannor, men i övrigt har inga exteriöra ändringar skett.

Huset på Klockaren 18 uppfördes 1954 och är ett Ytong-hus med stomme av lättbetong. Företaget Ytong har även tagit fram ritningarna. Huset uppfördes i två våningar, med inredd vindsvåning och källarvåning inrymmande garage, förråd, verkstad, pannrum och skyddsrum. Sammanlagt fanns 14 lägenheter

fördelat på 1, 2 och 4 rok. Ett antal exteriöra ändringar har skett på huset sedan det byggdes. De ursprungliga balkongerna mot väster har bytts ut och förstorats, den södra gavelfasaden har fått en utvändig tilläggsisolering och entréporterna har bytts ut. År 1971 gick Bodafors upp i Nässjö kommun och de två flerbostadshusen övergick till det kommunala bostadsbolaget Lindens förvaltning.

En större förändring i området var när kvarteret norr om husen 1972 bebyggdes med ett Folkets hus i två våningar och förhöjd källarvåning. Den stora anläggningen bidrog till att förstärka området centrumkaraktär och här inrymdes bio- och teatersalong, bibliotek, expeditionslokaler, utställningssalar, matsal och möteslokaler. Byggnaden har under 2019–2020 byggts om till en F-3-skola.

Förslag till åtgärder

Det aktuella förslaget innebär att de två befintliga flerbostadshusen rivs och ersätts med två radhus i en våning med fem bostäder/länga. Den nya föreslagna bebyggelsen är inte förenlig med gällande detaljplan, varför bostadsbolaget Linden ansökt om ett planbesked för en ny detaljplan.

Kulturhistorisk karakterisering och bedömning

Byggnaderna är inte utpekade i kommunens kulturmiljöprogram. Enligt läns-museet har dock såväl byggnaderna som planstrukturen i den kringliggande miljön ändå vissa kulturhistoriska värden att beakta.

Kvarteret Klockaren ingår i ett område som blev tydligt genomfört efter Lilienbergs stadsplan från 1932. Området norr om torget planerades som den framväxande köpingens nya centrum och det tydligt gestaltade området präglas av tidens stadsplaneringsideal som karaktäriserades av ljus, öppenhet och grönska på ett annat sätt än tidigare. Trädalléer och utformade öppna platser var vanliga inslag. Trots att planens intentioner med Parkgatan som ny huvudgata inte blev helt genomförd, så bär det ännu välbevarade, pampigt gestaltade området ändå tydliga planeringsarkitektoniska värden och vittnar om ortens storhetstid och framtidstro. De kringliggande byggnaderna är uppförda i två våningar och i en skala som bidrar till att förstärka områdets stadsmässiga karaktär. De två aktuella husen utgör genom dess centrala läge värdefulla beståndsdelar i det som planerades bli Bodafors nya centrum och ger uttryck åt en epok då orten växte och framtidstron var stor.

De aktuella flerbostadshusen, uppförda av det kommunala bostadsbolaget, utgör exempel på efterkrigstidens folkhemsbyggande. En tid då landet präglades av en stark framtidstro och strävan att bygga goda bostäder med hög standard. Hus från denna tid är ofta uppförda med en hög kvalitet i såväl material som i byggande. Bostäderna i de aktuella husen är välplanerade och

utrustade med badrum, kök, förvaringsutrymmen och balkong. Husen är uppförda i en tidstypisk, sparsmakad arkitektur med dekorativa detaljer. Sentida port- och fönsterbyten och andra åtgärder har delvis påverkat husens arkitektoniska värde, men i synnerhet huset på Klockaren 17 har ännu flera dekorativa originaldetaljer bevarade. Huset är ett exempel på den enkelhet med inslag av konstnärligt uttryck som kännetecknade den lokale arkitekten Johannes Dahl verk.

Uttryckt i den klassning som förekommer i kommunens kulturmiljöprogram, bör enligt läns museet huset på Klockaren 17 betraktas som klass 3, särskilt allmänt bebyggelsevärde och huset på Klockaren 18 som klass 4, allmänt bebyggelsevärde.

Värdefulla karaktärsdrag i bebyggelseområdet:

- Områdets stadsmässiga karaktär som Bodafors nya centrum
- Den tidstypiska planstrukturen med breda gator, parkstråk och anlagda öppna platser
- För orten storskaliga byggnader i två våningar

Följande karaktärsdrag är viktiga för det kulturhistoriska värdet hos flerbo-
stadshuset på Klockaren 17:

- Byggnadens tvålängande volym med burspråk i två våningar
- Byggnadens fasad av grovkornig spritputs
- Ursprungliga fönster av trä i form av stora pivåhängda enluftsfönster och sidohängda tvåluftstyp
- Entréernas tegelomfattningar och trapphusens åttakantiga, spröjsade fönster
- Balkonger med fronter av smide och sinuskorrugerad plåt
- Yttertaket som är valmat och belagt med röda takpannor, lätt takfot med synliga taktassar
- Sockeln av spritputs
- Trapphus med trappor av terrazzo och enkla smidesräcken med handledare av trä

Följande karaktärsdrag är viktiga för det kulturhistoriska värdet hos flerbo-
stadshuset på Klockaren 18:

- Byggnadens volym
- Byggnadens fasad av spritputs med slätputsad sockel
- Ursprungliga fönster av trä av tvåluftstyp
- Entréernas dekorativa tegelomfattningar
- Balkongfronter av smide med skivmaterial
- Sadeltaket belagt med röda takpannor och synliga taktassar

- Trapphus med stänkmålade väggar, trappor med helgjutna steg av terrazzo, enkla smidesräcken med handledare av trä

Enligt plan- och bygglagens (PBL) bestämmelser kan rivningslov nekas om byggnaden bör bevaras på grund av byggnadens eller bebyggelsens historiska, kulturhistoriska, miljömässiga eller konstnärliga värden (PBL 9 kap 34 §). Byggnaden behöver inte vara en sådan särskilt värdefull byggnad som avses i 8 kap 13 PBL, utan det kan räcka att byggnaden exempelvis ingår i en miljö av miljömässigt värde eller att byggnaden tillmäts stor lokal betydelse. Vidare enligt PBL ska ändring av en byggnad utföras varsamt så att man tar hänsyn till byggnadens karaktärsdrag och bland annat tar tillvara byggnadens kulturhistoriska värden (8 kap. 17 §).

Med hänvisning till ovan anförda förhållanden bedömer läns museets sammanfattningsvis att de två flerbostadshusen har sådana kulturhistoriska värden och att de utgör så miljöskapande delar av området att det är skäl nog för att inte riva husen. Att riva de två för Bodafors storskaliga bostadshusen i två våningar och låta ersätta dem med envåningshus, skulle påtagligt påverka upplevelsen av området och förta platsens stadsmässiga uttryck. Husen utgör även exempel på köpingens allmännyttiga bostadsbyggande under 1950-talet och att riva dem skulle vara en förlust av tidstypisk folkhemsarkitektur och kunna få till följd att en epok i Bodafors historia riskerar att suddas ut. I synnerhet huset på Klockaren 17 bedöms ha en så välbevarad och tidstypisk gestaltning att det i sig bör kunna motivera ett bevarande.

Vid eventuell ändring bör områdets och byggnadernas värdebärande karaktärsdrag särskilt beaktas.

Jönköping den 8 mars 2022

Med vänlig hälsning



Veronica Olofsson
Antikvarie

Illustrationer och foton



Stadsplanen för Bodafors köping från 1932.



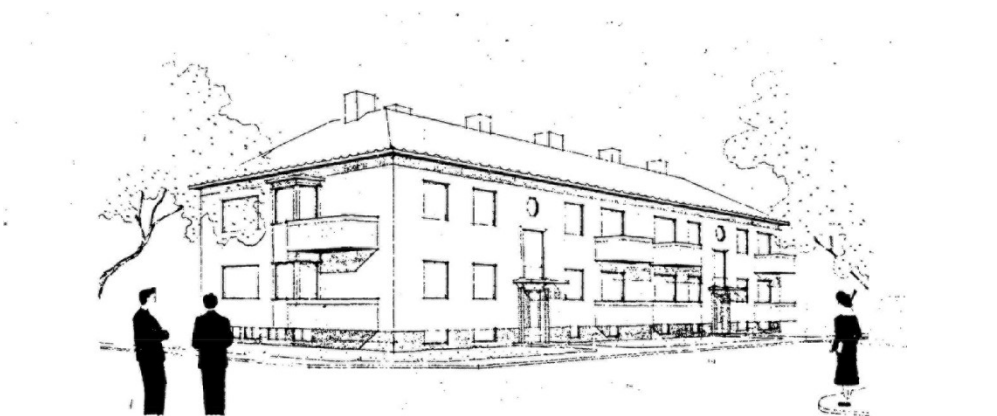
Flygfoto över centrala Bodafors från 1957. De aktuella byggnaderna är inringade i bildens övre vänstra del. Här ses hur 1932 års stadsplan har blivit genomförd norr om torget. I bildens övre del skimtar möbelfabrikens disponentvilla, dit Parkgatans sträckning var tänkt att dras. (Foto: Jönköpings läns museum, JM.2001-5-1399)



Parkgatan sedd österut. Till vänster ses de två aktuella flerbostadshusen. Gator och kvarter är utlagda efter 1932 års stadsplan. De parallellt liggande Parkgatan och Ljunggatan med ett grönt stråk emellan och även John Zeinwoltsgatan är utformade efter planens esplanadliknande idé.



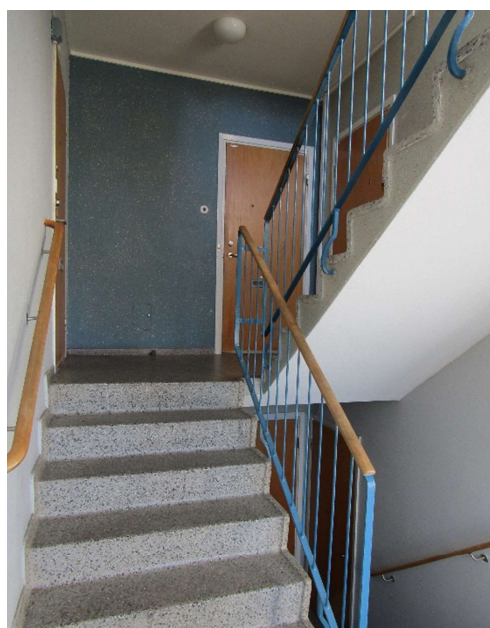
Utblick från Torggatan med torget i ryggen. Torggatan är bred med rester av en allé längs ena sidan och leder fram till det tydligt gestaltade området med en centralt förlagd rundel.



Arkitekten Johannes Dahls illustration av flerbostadshuset vid Ljunggatan som uppfördes 1950 av det kommunala bostadsbolaget i köpingen.



Huset på Klockaren 17 framstår som relativt välbevarat sedan nybyggnadstiden. Den grova spritputsen, balkongfronterna, burspråket och de ursprungliga fönstren är särskilt värdefulla karaktärsdrag.



Huset på Klockaren 18 har genomgått ändringar som förtagit delar av dess kulturvärden. Fasadputsens, fönstrens, entréernas omfattningar och trapphusen utgör delar som är viktiga för byggnadens karaktär.