



**Nässjö kommun**

**Granskning av kommunens  
krisledningsorganisation och  
beredskap**

**Granskningsrapport**

**KPMG AB**  
*2015-11-02*  
*Antal sidor: 15*

## Innehåll

1.	Sammanfattning	1
1.1	Syfte	1
1.2	Sammanfattande bedömning	1
1.3	Rekommendationer	2
2.	Inledning	3
2.1	Bakgrund	3
2.2	Syfte	3
2.3	Revisionskriterier	3
2.4	Ansvarig nämnd/styrelse	4
2.5	Metod och avgränsning	4
3.	Lag (2006:544) om kommuners och landstings åtgärder inför och vid extraordinära händelser i fredstid och vid förhöjd beredskap	4
4.	Iakttagelser	5
4.1	Styrdokument	6
4.1.1	Information och kännedom om styrdokument	10
4.2	Riskbedömningar	10
4.3	Uppföljning, styrning och kontroll	11
4.4	Utbildningar och övningar	12
4.5	POSOM-verksamheten	12
4.6	Samverkan med bolagen	12

# 1. Sammanfattning

## 1.1 Syfte

Syftet med granskningen är att bedöma om kommunstyrelsen har en tydlig organisation och tillräcklig kontroll för ett samordnat arbete gällande krisberedskap och krisledning. Detta utifrån ett antal frågeställningar.

## 1.2 Sammanfattande bedömning

**Har kommunstyrelsen en tydlig organisation och tillräcklig kontroll för ett samordnat arbete gällande krisberedskap och krisledning?**

Vår sammantagna bedömning är att kommunen i huvudsak har en tydlig organisation för arbetet med krisberedskap och krisledning. I avsnitt 1.3 framgår våra sammanfattande rekommendationer med förbättringsområden.

**- Är organisation och ansvarsfördelningen tydlig och dokumenterad? Finns erforderliga styrdokument?**

Organisationen är tydlig och dokumenterad. Kommunen har även upprättat erforderliga styrdokument i form av plan för hantering av extraordinära händelser, risk- och sårbarhetsanalys, reglemente för krisledningsnämnden och handlingsprogram. Vi noterar dock att risk- och sårbarhetsanalysen 2011 inte fastställts av kommunfullmäktige eller kommunstyrelsen. Direktionen har dock informerats om denna. Risk- och sårbarhetsanalysen 2014 har beslutats av kommunstyrelsen.

**- Hur säkerställs god kännedom och efterlevnad av styrdokumentet?**

Det finns en säkerhetsgrupp med representanter från kommunens förvaltningar samt Nässjö affärsverk, som har regelbundna möten. Vidare finns ett övergripande koncernmål avseende en trygg och säker levnadsmiljö.

**- Finns riskbedömningar? Vilken uppföljning sker av säkerhetsarbetet? Finns en tillräcklig styrning och kontroll?**

Risk- och sårbarhetsanalys 2014 har utarbetats för mandatperioden och har fastställts av kommunstyrelsen. Vi noterar att informationssäkerheten inte analyserats och anges vara en stor framtida utmaning samt information om metodutveckling avseende det framtida arbetet. Handlingsprogrammet följs upp via trygghetsboks slutet en gång per år. Uppföljning sker då av fem av sex effektmål. Uppföljning av ett effektmål saknas i trygghetsboks slutet. Kommunen har även koncernmål avseende en trygg och säker livsmiljö, där uppföljning sker i samband med delårsrapportering och årsredovisning. Det är fortsättningsvis även viktigt med uppföljningar av kartlagda risker samt vidtagna åtgärder utifrån risk- och sårbarhetsanalysen 2014 gällande extraordinär händelse. Kommunstyrelsen har vidare informerats vid händelser där krisledningsgruppen arbetat. Vi anser dock att en utvärdering av händelsen även borde ha skett. Vi anser det även viktigt att tillse att arbete bedrivs i enlighet med den utvärdering som skett av handlingsprogrammet.

**- Utbildningar och övningar?**

Det finns en årsplanering avseende risk- och sårbarhetsanalyser och krisövningar för år 2014-2018. I planen för hantering av extraordinära händelser anges att beredskapssamordnaren

ska planlägga och leda övning med krisledningsnämnd och krisledningsstab minst två gånger per mandatperiod. Enligt uppgift har övning med krisledningsnämnd och krisledningsstab skett två gånger under föregående mandatperiod. Vi har tagit del av en dokumenterad summering av genomförda krisledningsövningar år 2012, där delar av krisledningsnämnden inkluderats i ett fall. I övrigt har vi inte kunnat ta del av dokumenterade övningar. Vi rekommenderar därför att övningar utvärderas samt dokumenteras. Det är även viktigt att övning sker med krisledningsnämnden två gånger per mandatperioden, enligt beslutad plan.

#### - POSOM-verksamheten

Det är positivt att en plan för psykosocialt omhändertagande i kommunen utarbetats. I planen anges att det inom ramen för förbundets samordningsuppdrag ingår att rekrytera nya gruppmedlemmar i händelse av vakanser samt att hålla larmlistor aktuella. Förbundet tog över POSOM-verksamheten från kommunen 1 januari 2015 och ett arbete pågår för att rekrytera samt utbilda gruppmedlemmar.

#### - Samverkan med bolagen

Nässjö affärsverk AB ingår i kommunens säkerhetsgrupp. Nässjö affärsverk AB och bostadsbolaget Linden har medverkat samt analyserat sin verksamhet i samband med framtagandet av risk- och sårbarhetsanalysen. Vidare har det i samband med summeringen av krisledningsövningar år 2012, angivits som utvecklingsområde att tydliggöra kommunens beslutanderätt över bolagen vid en stor händelse.

### 1.3 Rekommendationer

Vi rekommenderar sammanfattningsvis kommunstyrelsen att;

- Risk- och sårbarhetsanalysen även beslutas av fullmäktige.
- Tillse att arbete bedrivs i enlighet med den utvärdering som skett av handlingsprogrammet avseende utveckling av målprocessen samt uppföljning.
- En dokumenterad utvärdering sker efter en händelse då krisorganisationen varit aktiv.
- Analysera möjligheten att införa någon form av tjänsteman i beredskap alternativt en tillgängligare beredskapsorganisation inkl. informationsfunktion.
- Tillse att övningar, två gånger per mandatperiod med krisledningsnämnden och krisledningsstab enligt plan för hantering av extraordinära händelser, utvärderas samt dokumenteras.
- Tillse att POSOM-verksamheten utvecklas i enlighet med beslutad plan.
- Tillse att beslutanderätt vid kris eller extraordinär händelse mellan kommunledning och de kommunala bolagen är tydlig.
- Att de kommunala bolag ingår i risk- och sårbarhetsanalysen samt kategoriseringen av samhällsviktig verksamhet.

## 2. Inledning

### 2.1 Bakgrund

Vi har av Nässjö kommuns revisorer fått i uppdrag att granska kommunens krisledningsorganisation och beredskap. Uppdraget ingår i revisionsplanen för år 2015.

Lagen om kommuners och landstings åtgärder inför och vid extraordinära händelser i fredstid och höjd beredskap reglerar den lokala krishanteringen i kommuner och landsting. Enligt lagen är kommuner och landsting skyldiga att förbereda sig och ha en plan för hur extraordinära händelser ska hanteras. Lagen säger också att alla kommuner och landsting ska ha en särskild krisledningsnämnd som kan ta över de vanliga kommunala nämndernas uppgifter under en kris.

### 2.2 Syfte

Syftet med granskningen är att bedöma om kommunstyrelsen har en tydlig organisation och tillräcklig kontroll för ett samordnat arbete gällande krisberedskap och krisledning.

Granskningen fokuserar på följande frågeställningar;

- Är organisation och ansvarsfördelningen tydlig och dokumenterad?
- Finns erforderliga styrdokument?
- Hur säkerställs god kännedom och efterlevnad av styrdokumentet?
- Finns riskbedömningar?
- Utbildningar och övningar?
- POSOM-verksamheten
- Vilken uppföljning sker av säkerhetsarbetet?
- Finns en tillräcklig styrning och kontroll?
- Samverkan med bolagen

### 2.3 Revisionskriterier

Vi har utgått från följande;

- Lag (2006:544) om kommuners och landstings åtgärder inför och vid extraordinära händelser i fredstid och vid förhöjd beredskap,
- Förordning (2006:637) om kommuners och landstings åtgärder inför och vid extraordinära händelser i fredstid och vid förhöjd beredskap,
- Förordning (2006:942) om krisberedskap och höjd beredskap,

- De styrdokument som kommunfullmäktige fastställt.

## 2.4 Ansvarig nämnd/styrelse

Granskningen avser kommunstyrelsen.

## 2.5 Metod och avgränsning

Granskningen har skett genom;

- Dokumentstudie av relevanta dokument.
- Intervjuer med berörda tjänstemän. Intervjuer har genomförts med kommunens tidigare kommundirektör (som var kommundirektör i samband med granskningens genomförande), räddningschef, beredskapssamordnare samt administrativ chef.

Rapporten har saklighetsgranskats av räddningschef, beredskapssamordnare samt administrativ chef.

Granskningen har utförts av Lina Olsson, Revisor, med Lars Jönsson som kvalitetssäkrare.

## 3. Lag (2006:544) om kommuners och landstings åtgärder inför och vid extraordinära händelser i fredstid och vid förhöjd beredskap

Samhällets grundläggande stabilitet och flexibilitet är avgörande när det gäller möjligheten att klara en allvarlig händelse. Samhällets krisberedskap byggs därför främst av de åtgärder som genomförs i den normala verksamheten för att hantera störningar och olyckor som bränder, olyckor med transportmedel, översvämningar, kortare eller längre avbrott i elförsörjning, IT-incidenter etc.

Strukturen för krishantering avser både sektors- och områdesperspektiv. Med områdesperspektiv avses ett geografiskt område med ett organ som ansvarar för att inrikta, prioritera och samordna tvärasektoriella åtgärder som behövs vid en given situation. Områdesansvaret finns på kommunal nivå (lokalt), på länsstyrelse- och landstingsnivå (regionalt) samt på central myndighetsnivå och regeringsnivå (nationellt).

Enligt rubricerad lagstiftning avses med extraordinär händelse en sådan händelse som avviker från det normala, innebär en allvarlig störning eller överhängande risk för en allvarlig störning i viktiga samhällsfunktioner och som kräver skyndsamma insatser av en kommun eller ett landsting.

Kommuner och landsting ska analysera vilka extraordinära händelser i fredstid som kan inträffa i kommunen respektive landstinget och hur dessa händelser kan påverka den egna verksamheten.

Resultatet av arbetet ska värderas och sammanställas i en risk- och sårbarhetsanalys. Kommuner och landsting ska vidare, med beaktande av risk- och sårbarhetsanalysen, för varje ny mandatperiod fastställa en plan för hur de ska hantera extraordinära händelser.

Varje myndighet skall ansvara för att personalen vid myndigheten får den utbildning och övning som behövs för att den ska kunna lösa sina uppgifter i samband med krissituationer. En planlagd utbildnings- och övningsverksamhet i syfte att uppnå detta mål ska genomföras.

Kommunerna och landstingen ska få ersättning av staten för kostnader för förberedande uppgifter som de utför. Uppgifter som rör extraordinära händelser i fredstid berättigar till ersättning endast i den mån verksamheten är till nytta för hanteringen av sådana mycket omfattande och svåra extraordinära händelser som allvarligt kan påverka kommunens respektive landstingets verksamhet.

Enligt förordning (2006:637) om kommuners och landstings åtgärder inför och vid extraordinära händelser i fredstid och höjd beredskap ska varje kommun hålla länsstyrelsen underrättad om vilka förberedelser som vidtagits inför extraordinära händelser samt lämna lägesrapporter och information om händelseutvecklingen vid extraordinära händelser.

Enligt samma förordning ska varje kommun och landsting ha de planer som behövs för verksamheten under höjd beredskap. Dessa skall innehålla uppgifter om den verksamhet som är avsedd att bedrivas under höjd beredskap. Av planerna skall också framgå krisorganisationen, den personal som ska tjänstgöra i denna och vad som i övrigt behövs för att kommunen eller landstinget skall kunna höja sin beredskap och bedriva verksamheten under höjd beredskap.

## 4. Iakttagelser

År 2014 förbrukades totalt 750 971 kr av den statliga ersättningen. Se kostnadsfördelningen mellan ersättning för utomhusvarning, funktion för samordning, verksamhetsersättning, samverkansersättning och annan verksamhet i tabell 1 nedan.

Tabell 1: Verksamhet som kommunen finansierat under år 2014 med den statliga ersättningen och vad verksamheten kostat

Ersättning utomhusvarning	Funktion för samordning <sup>1</sup>	Verksamhetsersättning <sup>2</sup>	Samverkansersättning	Annan verksamhet	Totalt
40 000	480 000	130 971	50 000	50 000	750 971

<sup>1</sup> Av kommunens uppgifter enligt LEH.

<sup>2</sup> För uppgifter enligt LEH.

## 4.1 Styrdokument

Kommunen har flera styrdokument inom området såsom;

- Reglemente för krisledningsnämnden,
- Handlingsprogram för skydd och säkerhet 1.2,
- Plan för hantering av extraordinära händelser i Nässjö kommun,
- Informationsplan vid extraordinär händelse,
- Appendix till plan för hantering av extraordinära händelser i Nässjö kommun och informationsplan vid extraordinär händelse (och i tillämpliga delar vid krissituation), denna är daterad 2015-01-31, enligt uppgift uppdateras denna vid förändring för att uppdaterade uppgifter ska finnas,
- Plan för psykosocialt omhändertagande i Nässjö kommun, antagen av kommunstyrelsen 2015-01-14 § 7,
- Risk- och sårbarhetsanalys 2014, beslutad av kommunstyrelsen 2015-09-02,
- Risk- och sårbarhetsanalys 2011 (fastställdes dock inte av fullmäktige eller kommunstyrelsen),
- Trygghetsbokslut 2013,
- Trygghetsbokslut 2012.
- Kommunstyrelsens delegationsordning,

Inom ramen för granskningen har vi även tagit del av;

- Förbundsordning för Höglandets räddningstjänstförbund,
- Regional krissamverkan i Jönköpings län,
- Årsredovisning 2014, avseende mål om trygg och säker livsmiljö,
- Protokollsutdrag med rapportering till politiken,
- Höglandets räddningstjänstförbunds årsredovisning år 2014,
- Höglandets räddningstjänstförbunds reglemente,
- Information om planering av övningar samt träffar år 2014,



- Sammanställning av fördjupad analys vid avbrott i dricksvattenförsörjningen,
- Nödvattenberedskapsplan.

Vi noterar att kommunens arbete med extraordinära händelser är nära förankrat med kommunens arbete för skydd mot olyckor. Vidare är kommunens arbete nära förankrat med Vetlanda kommun, då båda kommunerna är medlemmar i Höglandets räddningstjänstförbund. Exempelvis har risk- och sårbarhetsanalysen tagits fram gemensamt för kommunerna.

### **Förbundsordning för Höglandets räddningstjänstförbund**

Förbundet ska samordna medlemskommunernas arbete med:

- handlingsprogram för förebyggande arbete enligt Lag om skydd mot olyckor 2003:789,
- att utveckla och förstärka det interna skyddet,
- de skyldigheter som faller utifrån Lag om kommuners och landstings åtgärder inför och vid extraordinära händelser i fredstid och höjd beredskap 2006:554,
- brottsförebyggande processer.

Å Nässjö kommuns räkning ska förbundet även samordna arbetet med psykosocialt omhändertagande (POSOM). Kostnaderna för förbundets verksamhet ska, i den mån de inte täcks på annat sätt, erläggas genom bidrag från förbundsmedlemmarna.

### **Reglemente för krisledningsnämnden**

Fullmäktige har 2010-05-27 § 70 beslutat om reglemente för krisledningsnämnden. I reglementet anges att krisledningsnämnden fullgör kommunens uppgifter vid extraordinära händelser. Nämnden får utifrån lagstiftning överta hela eller delar av verksamheten för samtliga nämnder och fatta de beslut som är nödvändiga med hänsyn till den extraordinära händelsens art och omfattning. Krisledningsnämnden anges endast få de beslutsbefogenheter som är nödvändiga för att hantera situationen.

I reglementet anges vidare att analys och planering inför en eventuell extraordinär händelse är en uppgift för den normala organisationen. Kommunfullmäktige fastställer inför varje ny mandatperiod en plan för hanteringen av extraordinär händelse. Krisledningsnämnden ska tillse att verksamheten bedrivs i enlighet med de mål och riktlinjer som fullmäktige har bestämt, de föreskrifter i lag eller förordning samt bestämmelserna i reglementet.

I reglementet anges att det är ordförande i krisledningsnämnden som bedömer när en extraordinär händelse medför att nämnden skall träda i funktion. Enligt kommunstyrelsens delegationsordning har ledningsfunktion vid kriser enligt krisledningsnämndens reglemente delegerats till ordförande. Formerna för anmälan anges vara lista för anmälan av delegationsbeslut.

Krisledningsnämnden har inte trätt i kraft i kommunen. Krisledningsgruppen har dock vid flera tillfällen trätt i kraft, senast år 2013, då det fanns en fara för kommunens dricksvattenförsörjning.

## Handlingsprogram för skydd och säkerhet 1.2

Handlingsplanen har antagits av fullmäktige 2012-02-26. Programmet omfattar lag om skydd mot olyckor samt lagen om kommuners och landstings åtgärder inför och vid extraordinära händelser i fredstid och höjd beredskap. I kommunen har man valt att länka dessa samman och skapa ett övergripande handlingsprogram, där exempelvis plan för hantering av extraordinära händelser är en bilaga. En ny handlingsplan håller på att utarbetas och ska träda i kraft i januari år 2016. En utvärdering av den tidigare handlingsplanen har även skett och godkänts av direktionen, 2015-09-09.

I utvärderingen anges att målen i handlingsprogrammet inte alltid är mätbara på önskvärt sätt då avgränsningarna inte är helt tydliga samt att källorna för mätning inte är angivna på flera av målen. Målen är heller inte helt igenom realistiska att nå beroende på otillräckliga resurser i form av människor och pengar till föreslagna aktiviteter. Trots detta har flera aktiviteter genomförts. Två av sex mål anges vara uppfyllda samt ett mål delvis uppfyllt, för föregående mandatperiod.

Enligt utvärderingen är avsikten att kommunen antar säkerhetsmål som beskriver kommunernas visioner för skydd- och säkerhetsarbetet på en övergripande nivå. Säkerhetsmålen bryts ner i effektmål som beskriver de områden säkerhetsarbetet ska inriktas på under perioden 2016-2019. Effektmålen bryts i sin tur ner i aktiviteter som beskriver hur effektmålen ska uppnås och vilka åtgärder som ska genomföras. Vidare anges att aktiviteterna behöver beskrivas på ett tydligare sätt än tidigare och de ska vara realistiska att genomföra samt mätbara. Vidare anges att om det krävs ekonomiska förutsättningar behöver dessa tas med i budgeten, året innan, de ska genomföras.

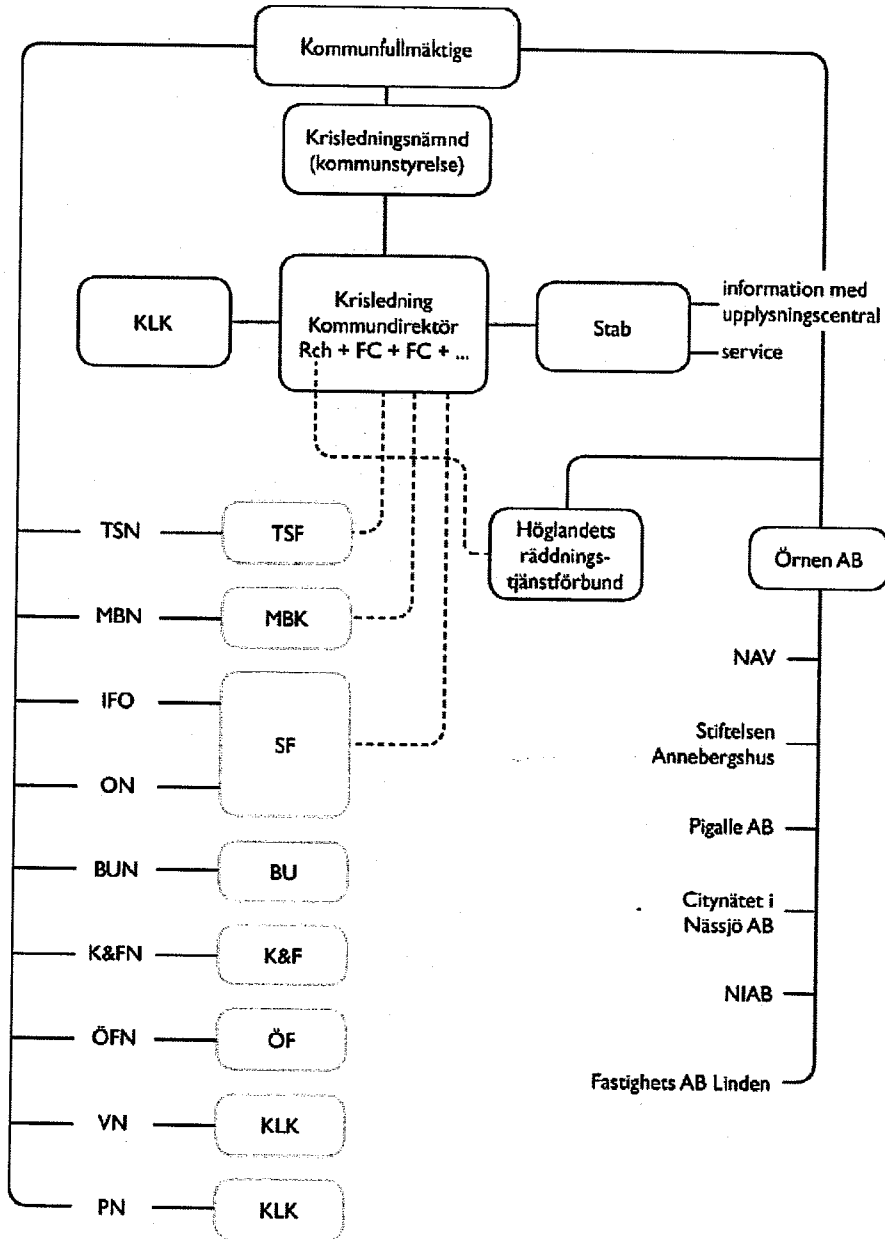
Det anges även i utvärderingen att det varje år bör genomföras en uppföljning av aktiviteter och dess påverkan på effektmålen. Eftersom statistiken som kopplas till effektmålen för aktuellt år som ska redovisas släpar efter och inte är klar förrän i slutet av nästkommande år kan det upplevas som att det är "gammalt" material som redovisas vilket är en nackdel. I uppföljningen bör det framgå vilka aktiviteter som genomförts eller är på väg att genomföras.

## Plan för hantering av extraordinära händelser i Nässjö kommun

Planen har fastställts av kommunfullmäktige som bilaga till handlingsplanen. En uppdaterad version kommer att fastställas i december år 2015. I planen specificeras kommunens organisation och ledning vid extraordinär händelse, enligt modell 1 på nästa sida, med specifikation av uppdagsfördelning mellan krisledningsnämnden, kommundirektören, den operativa ledningen och stabsfunktionen.

Vidare ska krisledningsnämnden redovisa sitt arbete och de beslut de fattat vid närmast följande kommunfullmäktige sammanträde. Det anges även att efter en händelse då krisorganisationen varit aktiv ska en utvärdering genomföras. Utvärderingen rapporteras skriftligen och redovisas till kommunstyrelsen/kommunfullmäktige. Kommunstyrelsen har informerats om exempelvis oljeläckaget i Spexhultsjön (2013-08-04), Läget i Forserum (2012-09-05) och Stormen Per (2007-01-25).

Modell 1: Kommunens organisation och ledning vid extraordinär händelse

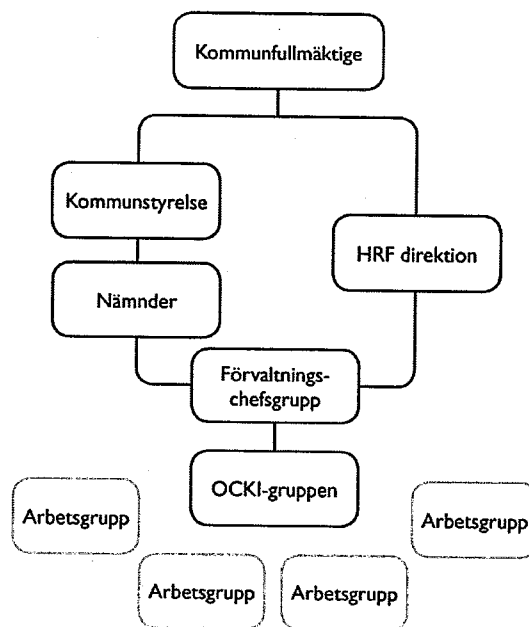


#### 4.1.1 Information och kännedom om styrdokument

I kommunen finns en säkerhetsgrupp. I modellen till höger anges OCKI- gruppen. Gruppen har dock bytt namn till säkerhetsgruppen. Utifrån säkerhetsgruppens arbete kan det även bildas arbetsgrupper inom förvaltningarna.

Gruppens uppdrag är bl.a. att bedriva säkerhetsarbetet enligt handlingsprogrammet och utifrån egen analys föreslå åtgärder som förbättrar säkerhetsläget. I gruppen ingår en representant från varje förvaltning samt Nässjö affärsverk AB. Gruppen träffas fem gånger per år och då diskuteras aktiviteter. Det har under granskningen uppgivits att det är viktigt att det finns tid och legitimitet för att arbeta med uppdraget för säkerhetsgruppens representanter.

Förvaltningschefsgruppen utgör styrgrupp för arbetet (strategisk ledning). Gruppens aktiviteter förankras i förvaltningschefsgruppen och tidigare har inte en specifik budget angivits till aktiviteterna. Regelbunden information sker även i ledningsgruppen.



Kommunen ingår även i krissamverkan i Jönköpings län med ett regionalt krishanteringsråd samt styrgrupp F-samverkan. I samband med pandemin samarbetade kommunen inom F-samverkan, vilket uppgivits ha fungerat bra.

#### 4.2 Riskbedömningar

Enligt plan för hantering av extraordinära händelser ska kommunfullmäktige, en gång per mandatperiod, fastslå en plan för hur kommunen ska förbereda sig och hantera extraordinära händelser. Utgångspunkten för det förberedande arbetet är en risk- och sårbarhetsanalys. Höglandets räddningstjänstförbund har fått i uppdrag i sin förbundsordning att samordna arbetet med plan för extraordinära händelser. Som en del i detta arbete sammanställs en risk- och sårbarhetsanalys för respektive nämnds- och bolags verksamhetsområde. Varje nämnd och kommunalt bolag ska genomföra en risk- och sårbarhetsanalys minst en gång vart fjärde år. Analysen ska vara systematiserad på ett sådant sätt att den kan sammanställas med övriga verksamheter och ger en enhetlig bild över kommunkoncernens samlade risker och sårbarheter.

En risk- och sårbarhetsanalys 2014 har tagits fram och beslutats av kommunstyrelsen 2015-09-02. Denna har legat till grund för utformningen av kommunens handlingsplan som också ska fastställas under hösten (senast under januari 2016). En analys av extraordinära händelser har skett och baserats på sju scenarion. Scenariona har analyserats av respektive förvaltning. Arbetet initierades av säkerhetsgruppens representanter i respektive förvaltning. Bostadsbolaget Linden och Nässjö affärsverk AB har även ingått i arbetet, dock inte övriga bolag.

I risk- och sårbarhetsanalysen anges att informationssäkerhetsområdet inte analyserats i dokumentet, men anges vara en stor framtida utmaning. Det anges finnas en kunskapsbrist på området inom de kommunala organisationerna, som behöver åtgärdas. Det har under granskningen uppgivits att avsikten är att förbättra detta. Vidare anges i dokumentet att metoden för risk- och sårbarhetsanalysen behöver utvecklas, där scenarierna i metoden i större utsträckning bör fokusera på de kritiska beroenden som den samhällsviktiga verksamheten inom kommunen har. Vidare anges att resultatet av analysen i större grad kan integreras i verksamheternas löpande arbete för att öka förmågan att hantera allvarliga kriser.

Risk- och sårbarhetsanalys 2011 har tidigare varit gällande. Denna har dock inte fastställts av fullmäktige eller kommunstyrelsen. Direktionen har dock informerats om denna. Vad gäller uppföljning anges att för att risk- och sårbarhetsanalysen ska bli ett levande dokument bör den i framtiden ses över årligen. Det statistiska underlaget kan enkelt uppdateras varje år vilket kan ge indikatorer på hur framgångsrikt det förebyggande arbete som kommunerna beslutar sig för att genomföra är. I 2014 år risk- och sårbarhetsanalys anges inte lika tydligt hur uppföljning av dokumentet kommer att ske.

### 4.3 Uppföljning, styrning och kontroll

Handlingsprogrammet följs upp via trygghetsbokslutet en gång per år. Uppföljning sker då av fem av sex effektmål. Kommunen har även koncernmål avseende en trygg och säker livsmiljö, där handlingsplanens sex mål ingår. Kommunen arbetar med balanserade styrkort, där koncernmålet avseende en trygg och säker livsmiljö är en del.

I förbundsordningen för räddningstjänstförbundet anges att direktionen ska avlämna kvartalsrapporter över verksamheten och överlämna dessa till förbundsmedlemmarna. Förbundets delårsrapportering och årsredovisning har godkänts av fullmäktige. Kommunstyrelsens utskott I har godkänt förbundets kvartalsredovisning 1 och 3.

Kommunstyrelsen har informerats om exempelvis oljeläckaget i Spexhultasjön (2013-08-04), Läget i Forserum (2012-09-05) och Stormen Per (2007-01-25). En sammanställning och en fördjupad analys vid avbrott i dricksvattenförsörjningen eller leverans av otjänligt dricksvatten i kommunen, har även skett under år 2014, som ett underlag i samband med budgetprocessen.

En problematik som framkommit under granskningen är att det inte finns någon beredskap eller tillgänglighetsgaranti, vid eventuell händelse. Detta är även något som framförts i summeringen av krisledningsövningar år 2012. Kommunens tjänstemän som är utpekade att leda kommunens operativa krisledning har ingen formell beredskap. Samtidigt förväntar sig allmänhet och media att de ska vara tillgängliga om något stort händer. I dagens läge kan samtliga som är en del av krisledningen vara på annan ort alternativt vara oanträffbara. Frågan lyftes i samband med summeringen om kommunen borde ha en formell beredskap som ställer krav på att personalen är tillgänglig, vilket även skulle kopplas till en ekonomisk ersättning. Detta infördes dock inte. Ett exempel där det funnits problem inom området var när ett av kommunens bolag velat få information förmedlad via kommunens hemsida. Då kontakt skedde en sen kväll fanns inte möjlighet att tillgodose detta, utan informationen kom ut dagen efter.

#### 4.4 Utbildningar och övningar

I planen för hantering av extraordinära händelser anges att beredskapssamordnaren ska planlägga och leda övning med krisledningsnämnd och krisledningsstab minst två gånger per mandatperiod.

Enligt uppgift har övning med krisledningsnämnd och krisledningsstab skett två gånger under föregående mandatperiod. Det har under granskningen även uppgivits att i början av varje ny mandatperiod informeras kommunstyrelsen och nämnderna övergripande om styrdokument och krisledningsarbetet. Vi har tagit del av en dokumenterad summering av genomförda krisledningsövningar år 2012. I övrigt har vi inte kunnat ta del av dokumenterade övningar.

Det finns en årsplanering avseende risk- och sårbarhetsanalysarbetet samt krisövningar för år 2014-2018. Exempelvis anges att år 2014 skulle en krisövning avseende översvämning och strömbortfall ske. Strömbortfall uppges ha testats och ske årligen. År 2014 har dock inte krisövningen avseende översvämning genomförts. I förbundets årsredovisning för år 2014 anges dock att en övning med Nässjö affärsverk AB skett, med inriktning mot förorenat vatten. Övningar har även skett år 2013. Avsikten är att minst en gång per år anordna en övning eller utbildning. Det har under granskningen vidare uppgivits att övning sker av vissa delar av larmkedjan varje år. Det har under granskning även uppgivits att förbundet gärna skulle arbeta mer med övning och uppföljning av händelser.

#### 4.5 POSOM-verksamheten

En plan för psykosocialt omhändertagande i Nässjö kommun har antagits av kommunstyrelsen 2015-01-14 § 7. Planen är således nyligen beslutad och det har tidigare inte funnits motsvarighet till plan. Sedan årsskiftet 2015 har räddningstjänstförbundet övertagit ansvaret för POSOM-verksamheten. Tidigare hade kommunen ansvaret för verksamheten. Då arbetade endast en person i POSOM-gruppen. Sedan förbundet tog över ansvaret för POSOM har man arbetat med att utforma verksamheten. Under hösten 2015 ska en ny grupp utformas samt utbildas. I samband med granskningens genomförande bestod gruppen av tre personer. I förbundets samordningsuppdrag ingår det, enligt planen, också att rekrytera nya gruppmedlemmar i händelse av vakanser samt att hålla larmlistor aktuella.

I planen anges att krisgruppen tjänstgör vid mindre omfattande, men frekventa händelser, som berör någon eller några individer. POSOM kallas in vid större sällanhändelser med många drabbade och som kräver en större bemanning. Inkallning sker via inre befäl samt SOS Alarm AB. Inkallning initieras av räddningsledare, sjukvårdsledare eller tjänstgörande polisbefäl. Om krisgruppens eller POSOMs insatser krävs vid en allvarlig händelse som inte berört polis eller räddningstjänst kan kommundirektör initiera inkallning.

#### 4.6 Samverkan med bolagen

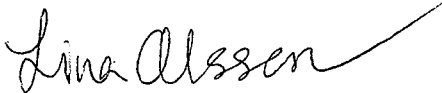
Nässjö affärsverk AB och bostadsbolaget Linden har medverkat och analyserat sin verksamhet i samband med framtagandet av risk- och sårbarhetsanalysen. Övriga bolag har dock inte medverkat i arbetet. Nässjö affärsverk AB ingår i kommunens säkerhetsgrupp. Bolagen har dock inte någon representant i krisledningsgruppen och ingår inte ansvarsbeskrivningen för stabens

arbete och övrig ansvarsfördelning. Avsikten har under granskningen uppgivits vara att bolagen ska kunna kopplas in i krisledningsgruppen, vid behov.

Vidare har det i samband med summeringen av krisledningsövningar år 2012 angivits att flera personer, som deltagit i övningarna, har varit osäkra på vem som har rätt att bestämma vid en stor händelse. Frågeställningen var då om kommunens krisledning har beslutanderätt över Nässjö affärsverk AB om meningsskiljaktigheter skulle uppstå, t.ex. om huruvida vattenverket bör stängas. Något som då rekommenderades som utvecklingsområdet var att en genomsyn av befintliga styrdokument därför borde genomföras samt att vid tveksamheter bör tillägg ske för att förtydliga relationen mellan kommunens krisledning och de kommunala bolagen.

Nässjö Affärsverk uppges ha medverkat vid övningar, men inte företrädare för övriga bolag. Räddningschefen medverkar i övrigt vid förvaltningschefsträffar och möjlighet till informationsutbyte finns även där.

KPMG, dag som ovan



Lina Olsson  
Revisor