



# Fördjupad översiktsplan Forserum

Konsekvensbeskrivning ▪ Samråd ▪ 2022

NÄSSJÖ KOMMUN

**FÖRDJUPAD ÖVERSIKTSPLAN FÖR FORSERUM** är indelad i tre delar, planförslaget, planeringsunderlaget och miljökonsekvensbeskrivningen. Denna del konsekvensbeskrivningen innehåller en konsekvensbeskrivning av den fördjupade översiktsplanens planförslag utifrån sociala, ekologiska och ekonomiska hållbarhetsaspekter. Konsekvensbeskrivningen innehåller även en beskrivning av nollalternativet samt den miljökonsekvensbeskrivning. Miljökonsekvensbeskrivningen tar sin utgångspunkt i miljöbedömningen av den fördjupade översiktsplanens ställningstagande och i vilken omfattning de medför positiva, neutrala eller negativa konsekvenser för miljön. För de ställningstaganden som antas medföra betydande miljöpåverkan återfinns även förslag på åtgärder samt förslag på hur uppföljning ska ske.

Samhällsplaneringskontoret har lett arbetet med att ta fram en ny översiktsplan och flera av kommunens förvaltningar har, liksom Nässjö affärsverk deltagit i arbetet. Samhällsplaneringsnämndens presidium har utgjort styrgrupp för planarbetet.

Samrådet för den fördjupade översiktsplanen för Forserum kommer att pågå under perioden 31 oktober 2022 till och med 15 januari 2023. Under samrådet har du möjlighet att yttra dig om förslaget och dess innehåll. Detta gör du genom att använda kommunens e-tjänst som finns på kommunens hemsida.

## **INNEHÅLLSFÖRTECKNING**

<b>LÄSHÄNVISNINGAR</b>	<b>4</b>
<b>BEGREPPSORDLISTA</b>	<b>5</b>
<b>INLEDNING</b>	<b>7</b>
Hållbar utveckling	7
Avgränsning	7
<b>MILJÖMÅL OCH AGENDA 2030</b>	<b>11</b>
<b>NOLLALTERNATIV</b>	<b>13</b>
<b>KONSEKVENSBESKRIVNING</b>	<b>17</b>
Klimatförändringar och klimatanpassning	17
Jordbruksmark	18
Infrastruktur	19
Vattenförsörjning	20
Kulturmiljö	21
<b>KONSEKVENSBEDÖMNING AV STÄLLNINGSTAGANDEN</b>	<b>23</b>
Betydande miljöpåverkan	23
Uppföljning	24
Åtgärdsförslag	24
<b>ICKE-TEKNISK SAMMANFATTNING</b>	<b>27</b>
<b>ICKE-TEKNISK SAMMANFATTNING</b>	<b>27</b>
<b>BEDÖMNINGSMATRIS STÄLLNINGSTAGANDEN</b>	<b>29</b>

# LÄSHÄNVISNINGAR

Den fördjupade översiktsplanen är uppdelad i tre delar och innehåller följande:

### **Konsekvensbeskrivning**

En fördjupad översiktsplan förutsätts alltid innebära en betydande miljöpåverkan. På grund av detta ska en miljökonsekvensbeskrivning tas fram, denna redogör bland annat för översiktsplanens konsekvenser för miljön. I den fördjupade översiktsplanen för Forserum utgör miljökonsekvensbeskrivningen en del av konsekvensbeskrivningen. Ett avgränsningssamråd genomfördes med länsstyrelsen i Jönköpings län 3 december 2021.

### **Planförslag**

Detta dokument utgör översiktsplanens förslag, det vill säga kommunens långsiktiga förslag kring hur mark och vattenområden ska användas, bevaras och utvecklas. I planförslaget slås även utvecklingsinriktningen för Forserum fast, avseende exempelvis bostäder, verksamheter och service. Planförslaget behandlar även olika hänsynsaspekter som kommunen behöver ta hänsyn till vid planläggning av mark och vatten.

### **Planeringsunderlag**

Som komplement till planförslaget finns ett planeringsunderlag för den fördjupade översiktsplanen. Detta är ett underlag till de utpekanden som gjorts samt fungerar som fördjupning till den fördjupade översiktsplanens olika delar. Planeringsunderlaget innehåller inga förslag utan är ett stöd om läsaren vill fördjupa sig i bakgrunden till översiktsplanen.

# BEGREPPSORDLISTA

Nedan förklaras olika begrepp och uttryck som förekommer i den fördjupade översiktsplanen.

## **Ekosystemtjänster**

Ekosystemtjänster är alla de tjänster och produkter som ekosystemen ger till människor och som bidrar till vår välfärd och livskvalitet.

## **Klimatanpassning**

Åtgärder som syftar till att skydda samhället och miljön från de konsekvenser som ett förändrat klimat innebär. I den fördjupade översiktsplanen lyfts frågan främst utifrån vilka konsekvenser det får för den bebyggda miljön.

## **Miljökvalitetsnormer för vatten**

Miljökvalitetsnormer finns för vatten och för luft. En miljökvalitetsnorm för vatten beskriver vilken status en vattenförekomst ska ha vid en viss tidpunkt sett till ekologisk och kemisk ytvattenstatus.

## **Miljöpåverkan**

Påverkan som sker på miljön till följd av mänsklig aktivitet.

## **Mångfunktionell yta**

En markyta med flera funktioner, exempelvis en grönyta som både kan fungera som park och även fylla en funktion som översvämningssyta.







# INLEDNING

Samhällsplaneringsnämnden i Nässjö kommun tog den 25 augusti 2021 beslut om att påbörja arbetet med en ny fördjupad översiktsplan för Forserum. Den gällande översiktsplanen antogs 2011. Den fördjupade översiktsplanen ska ange kommunens långsiktiga viljeinriktning för mark- och vattenanvändningen, till skillnad från den kommunövergripande översiktsplanen berör en fördjupad översiktsplan endast en fysiskt avgränsad yta inom en kommun. Oftast är det en tätort eller ett område med speciella förutsättningar. I detta fall är den fördjupade översiktsplanens avgränsning Forserum, se karta under avsnittet ”geografisk avgränsning”.

Den fördjupade översiktsplanen är inte ett juridiskt bindande dokument, den ska dock vara vägledande i efterföljande beslut gällande planering, lovgivning och tillståndsprövning. Vid varje mandatperiod ska kommunfullmäktige ta ställning till översiktsplanens aktualitet, detta görs från och med valet 2022 genom att gommunfullmäktige antar en planeringsstrategi. Planeringsstrategin ersätter den tidigare aktualitetsprövningen och syftar till att få en mer kontinuerlig översiktsplanering.

Detta dokument är en konsekvensbeskrivning av den fördjupade översiktsplanens förslag, inom ramen för konsekvensbeskrivningen av planförslaget görs även en miljökonsekvensbeskrivning, detta eftersom en fördjupad översiktsplan så gott som utan undantag antas medföra betydande miljöpåverkan. En miljöbedömning av den fördjupade översiktsplanens förväntade miljöpåverkan ska därför göras och en miljökonsekvensbeskrivning upprättas. I miljökonsekvensbeskrivningen ska den betydande miljöpåverkan identifieras, beskrivs och bedöms.

Enligt miljöbalken 6 kap. 12§ ska en MKB innehålla:

1. En sammanfattning av planens eller programmets innehåll, dess huvudsakliga syfte och förhållande till andra relevanta planer och program.
2. En beskrivning av miljöförhållandena och miljöns sannolika utveckling om planen, programmet eller ändringen inte genomförs.
3. En beskrivning av miljöförhållandena i de områden som kan antas komma att påverkas betydligt.
4. En beskrivning av relevanta befintliga miljöproblem som har samband det ett sådant naturområde som avses i 7 kap. eller ett annat område av särskild betydelse för miljön.
5. En beskrivning av hur relevanta miljö kvalitetsmål och andra miljöhänsyn beaktas i programmet.
6. En beskrivning av den betydande miljöpåverkan som kan antas uppkomma med avseende på biologisk mångfald, befolkning, människors hälsa, djurliv, växtliv, mark, vatten, luft, klimatfaktorer, materiella tillgångar, landskap, bebyggelse, forn- och kulturlämningar och annat kulturarv samt det inbördes förhållandet mellan dessa miljöaspekter.
7. En beskrivning av de åtgärder som planeras för att förebygga, hindra eller motverka betydande negativ miljöpåverkan.
8. En sammanfattande redogörelse för hur bedömningen gjorts, vilka skäl som ligger bakom gjorda val av olika alternativ och eventuella problem i samband med att uppgifterna sammanställdes.
9. En redogörelse för de åtgärder som planeras för uppföljning och övervakning av den betydande miljöpåverkan som genomförandet av planen eller programmet medför.
10. En icke-teknisk sammanfattning av de uppgifter som anges i punkterna 1–9.

Miljökonsekvensbeskrivningen ska ha en omfattning och detaljeringsgrad som är rimlig med hänsyn till de bedömningsmetoder som använts samt det aktuella kunskapsläget och den detaljeringsnivå som finns i den fördjupade översiktsplanen. Miljökonsekvensbeskrivningen ska även ta hänsyn till om vissa frågor kan utredas bättre i en detaljplan. I de fall då detta bedöms vara lämpligt bör dessa aspekter inte beskrivas i större omfattning än nödvändigt i miljökonsekvensbeskrivningen.

### HÅLLBAR UTVECKLING

Begreppet hållbar utveckling syftar huvudsakligen på tre olika typer av hållbarhet; social-, ekonomisk- och ekologisk hållbarhet. Miljökonsekvensbeskrivningen fokuserar på att beskriva konsekvenserna för miljön utifrån dessa tre områden. De ekologiska konsekvenserna beskrivs under rubriken ”konsekvensbeskrivning” och ska uppfylla de juridiska krav som ställs på att översiktsplaner ska miljökonsekvensbeskrivas. Den fördjupade översiktsplanens konsekvenser för möjligheten till en långsiktigt hållbar utveckling av Forserum, främst sett ur perspektivet fysisk planering är centralt för att på ett rättvist sätt konsekvensbedöma den fördjupade översiktsplanen för Forserum.

### AVGRÄNSNING

Ett avgränsningssamråd genomfördes med Länsstyrelsen i Jönköpings län 2021-12-03. I samband med avgränsningssamrådet identifierades vilka aspekter som anses vara av särskild vikt att behandla i miljökonsekvensbeskrivningen.

Följande aspekter och ämnen identifierades.

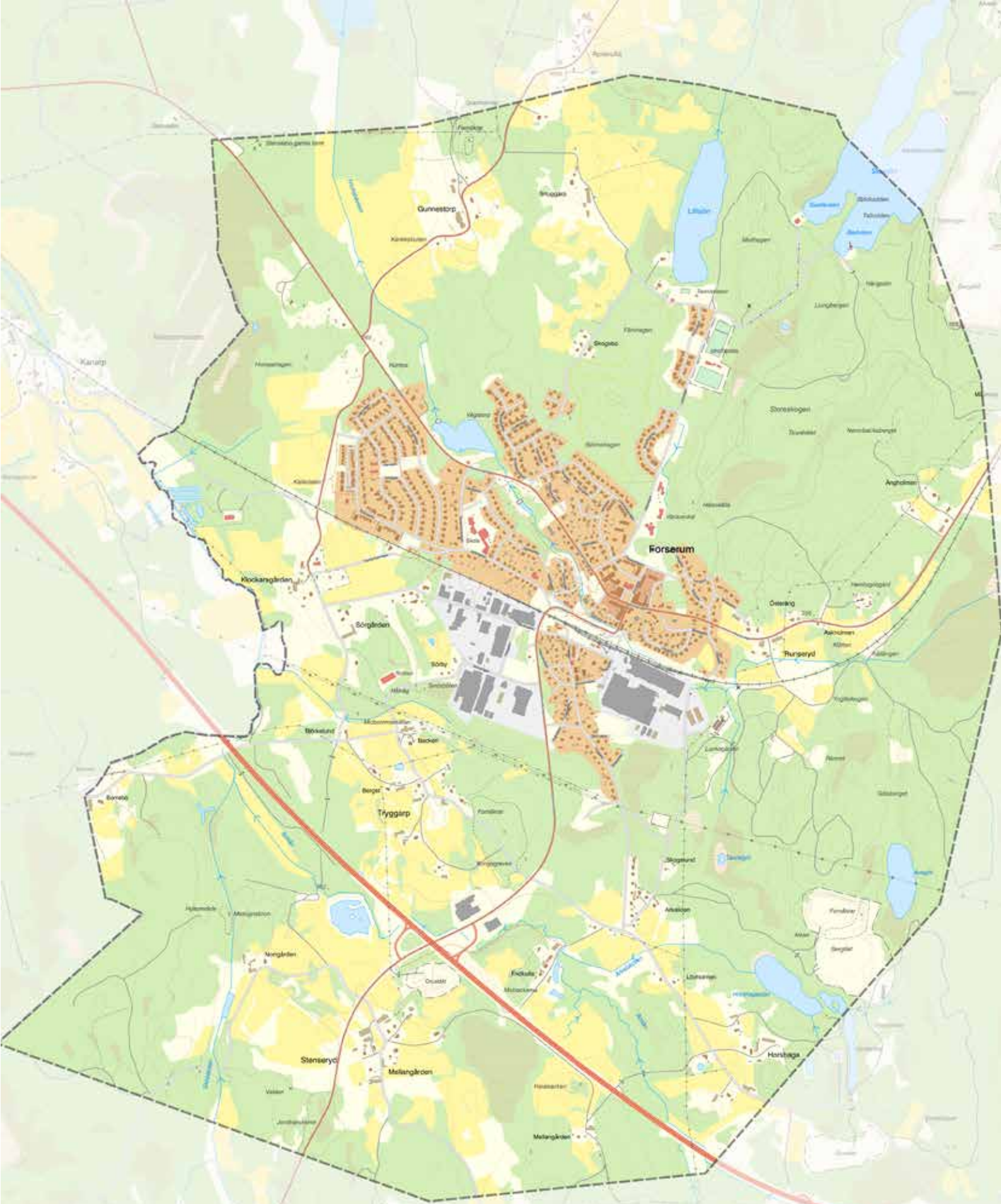
- Jordbruksmark
- Buller och utsläpp samt ljusföroreningar
- Klimatförändringar och klimatanpassning
- Hälsa och säkerhet
- Kulturhistoria och kulturmiljö samt fornlämningar

Utöver dessa ämnen kommer även vattenförsörjningen behandlas i konsekvensbeskrivningen, då kommunen anser att även detta är ett ämne som är av särskild vikt att behandla i den fördjupade översiktsplanens konsekvensbeskrivning.

### Geografisk avgränsning

Den geografiska avgränsningen för den fördjupade översiktsplanen och sedermera även denna miljökonsekvensbeskrivning avgränsar sig till att omfatta Tätorten Forserum samt dess omland, enligt kartan till höger. Beroende av vilken miljöaspekt som behandlas behöver den geografiska avgränsningen utvidgas eftersom vissa miljöaspekter kräver att ett större område behandlas, än vad som rymms inom avgränsningen för den fördjupade översiktsplanen. Aspekter vars påverkansområde helt eller till viss del inryms inom avgränsningen för den fördjupade översiktsplanen och som påverkas av planförslagets utpekanden, kommer också att behandlas i konsekvensbeskrivningen.





--- Geografisk avgränsning

**Karta 1: Geografisk avgränsning för fördjupad översiktsplan Forserum**



0 250 500 m









# MILJÖMÅL OCH AGENDA 2030

## Agenda 2030

Det är för den fysiska planeringen centralt att förhålla sig efter de globala miljömålen i Agenda 2030. Av de totalt 17 målen bedöms fem mål ligga i extra fokus för den fördjupade översiktsplanen för Forserum.

- Mål 6: Rent vatten och sanitet
- Mål 11: Hållbara städer och samhällen
- Mål 13: Bekämpa klimatförändringarna
- Mål 15: Ekosystem och biologisk mångfald
- Mål 16: Fredliga och inkluderande samhällen.

## Nationella miljömål

Utöver målen i Agenda 2030 finns det även nationella miljömål som den fördjupade översiktsplanen behöver förhålla sig till. Sveriges nationella miljömål är antagna av riksdagen och har formulerats med utgångspunkt i vad landet behöver göra för att uppnå de globala målen formulerade i Agenda 2030. Följande miljömål bedöms beröra den fördjupade översiktsplanen för Forserum.

- Generationsmålet
- Begränsad klimatpåverkan
- Frisk luft
- Bara naturlig försurning
- Giftfri miljö
- Skyddande ozonskikt
- Säker strålmiljö
- Ingen övergödning
- Levande sjöar och vattendrag
- Grundvatten av god kvalitet
- Myllrande våtmarker
- Levande skogar
- Ett rikt odlingslandskap
- God bebyggd miljö
- Ett rikt växt och djurliv

Såväl Agenda 2030 som de nationella miljömålen är en viktig utgångspunkt i arbetet med den hållbar utveckling av såväl hela Nässjö kommun som Forserum. Mot bakgrund av att den fördjupade översiktsplanens tidshorisont sträcker sig långt in i framtiden är frågor som berör hållbar utveckling extra viktiga att ta i beaktande i samband med strategiska avvägningar och ställningstaganden görs i den fördjupade översiktsplanen. Hållbarhet och hållbar utveckling är emellertid komplexa begrepp som kan vara svåra att konkretisera på en övergripande nivå. För att uppnå en långsiktigt hållbar utveckling krävs bred sakkunskap och insyn i enskilda frågor när beslut fattas, vilka alla inte ryms inom ramen för den fördjupade översiktsplanen för Forserum.

För att kunna uppnå en långsiktigt hållbar utveckling behöver kommunen aktivt och kontinuerligt arbeta med att inkludera samtliga hållbarhetsaspekter (ekologisk, ekonomisk och social) i den fysiska planeringen. En nyckelfaktor för att i praktiken uppnå en hållbar utveckling är att se ett samband mellan de olika hållbarhetsaspekterna. Att prioritera social och ekologisk hållbarhet är det som faktiskt åstadkommer förändringar i den fysiska miljön. Men utan den ekonomiska hållbarheten som medel och verktyg för genomförande av olika åtgärder är det svårt att uppnå något överhuvudtaget och i synnerhet inte något som är varaktigt över tid. Uppföljning och utvärdering av måluppfyllelse är även ett viktigt instrument och en god indikator i arbetet med hållbar utveckling.







## NOLLALTERNATIV

Miljökonsekvensbeskrivningen ska innehålla uppgifter in miljöförhållandena och miljöns sannolika utveckling om inte den fördjupade översiktsplanen genomförs. Denna beskrivning kallas för nollalternativet och ska följaktligen beskriva konsekvenserna för miljön i händelse av att den fördjupade översiktsplanen inte genomförs. Redovisning av nollalternativet handlar inte om att spegla hur det ser ut i dagsläget och anta att allt förblir som det är i dagsläget. Nollalternativet behöver ta hänsyn till såväl gällande planer och planeringsunderlag som andra faktorer som kan påverka utvecklingen för miljön. Det är mot nollalternativet som den fördjupade översiktsplanens planförslag och övriga alternativ ska bedömas och inte mot nuläget.

Nollalternativet innebär att den fördjupade översiktsplanen inte antas och att den föreslagna markanvändningen då blir i enighet med den befintliga översiktsplanen från 2011. Detta skulle sammantaget få påtagande konsekvenser för Forserums utveckling. Dessa konsekvenser beskrivs i detta kapitel.

### **FÖRDJUPAD ÖVERSIKTSPLAN FÖR FORSERUMS SAMHÄLLE 2011**

Den nu gällande översiktsplanen för Forserum (fördjupad översiktsplan för Forserum) utgör nollalternativet. I planen pekas huvudsakligen fem olika typer av markanvändningar ut; bostäder, verksamheter, grönstråk och övriga prioriterade områden, förslag på förbättringar av gång- och cykelvägar samt vägsträckningar.

Sammanlagt pekas sex nya bostadsområden ut, samtliga norr om järnvägen. Gällande nya verksamhetsområden pekas fem områden ut, samtliga söder om järnvägen. Beträffande förslag på nya vägsträckningar görs fem sådana utpekanden, vars huvudsakliga syfte är att avlasta de mer centralt belägna vägarna från den tunga trafik som går till och från de täktverksamheter som finns i anslutning till Forserum. Förbättringar i gång- och cykelvägnätet föreslås på platser där det behövs för att sammanbinda det befintliga gång- och cykelvägnätet och således uppnå ett sammankopplat vägnät av gång- och cykelvägar i Forserum.

Det finns fem utpekade gröna stråk och övriga prioriterade områden i den fördjupade översiktsplanen. Huvuddelen av dessa ligger på den norra sidan av järnvägen och är grönområdet som på ett eller annat sätt redan i dagsläget används för rekreationssyften.

#### **Sociala konsekvenser**

Nollalternativets konsekvenser för den sociala utvecklingen bedöms bli neutrala i förhållande till det nya förslaget till fördjupad översiktsplan. Bostadsbeståndet i Forserum är i dagsläget förhållandevis homogent med en stor andel villabebyggelse, till stora delar belägen norr om järnvägen. En utveckling i enlighet med nollalternativet innebär att utveckling och byggnation sker enligt utpekanden och riktlinjer i den fördjupade översiktsplanen för Forserum från 2011.

### **Ekonomiska konsekvenser**

De ekonomiska konsekvenserna av nollalternativet blir i huvudsak negativa, för Nässjö kommun som för Forserum som helhet. Detta på grund av att de byggbara ytor som finns utpekade i den befintliga översiktsplanen från 2011 på sikt kommer att byggas ut och därmed kommer befolkningsstillväxten i Forserum på sikt att avta och nya verksamheter kommer att få det svårare att etablera sig på orten.

Ett genomförande av enligt nollalternativet innebär i stora drag att befolkningsstillväxten så väl som den ekonomiska tillväxten i Forserum på sikt stagnerar och på än längre sikt även riskerar att minska, i samband med att verksamheter inte kan expandera och att fler bostäder inte kan byggas. Detta skulle även medföra att Forserum förlorar en stor del av den attraktionskraft som samhället idag besitter.

### **Ekologiska konsekvenser**

De ekologiska konsekvenser som nollalternativet för med sig blir till största delen negativa. Detta beror bland annat på att de ytor som pekats ut för byggnation i så fall skulle vara baserade på ett planeringsunderlag som till vissa delar är över tio år gammalt. Vilket bland annat medför att bedömning av exempelvis jordbruksmarkens värden inte skulle ha gjorts på det senast befintliga underlaget, detta gäller även bedömning av olika natur- och kulturvärden där nya planeringsunderlag kommit fram under de senaste tio åren. Konsekvenserna av att genomföra nollalternativet kunde således blivit att områden med natur- och kulturmiljövärden togs i anspråk för exploatering.











# KONSEKVENSBESKRIVNING

I detta kapitel beskrivs den fördjupade översiktsplanens miljöpåverkan utifrån sociala, ekonomiska och ekologiska konsekvenser utifrån de aspekter och ämnesområden som i samband med avgränsningsområdet identifierades som särskilt viktiga att behandla i miljökonsekvensbeskrivningen. Följande ämnesområden kommer därför att behandlas i detta kapitel av miljökonsekvensbeskrivningen:

- Klimatförändringar och klimatanpassning
- Jordbruksmark
- Infrastruktur
- Vattenförsörjning
- Kulturmiljö

## **KLIMATFÖRÄNDRINGAR OCH KLIMATANPASSNING**

Klimatförändringarna och de konsekvenser som följer i dess spår är en av de största frågorna som människan i modern tid ställs inför att hantera. Klimatförändringarna märks på alla nivåer, såväl globalt som regionalt och lokalt.

Enligt de prognoser som tagits fram kommer klimatet i Jönköpings län att bli varmare, torrare och blötare. Ett förändrat klimat innebär stora konsekvenser och det är något som behöver tas hänsyn till i samhällsplaneringen i synnerhet inom översiktsplaneringen där planeringshorisonten stäcker sig långt in i framtiden. Exempelvis kommer ett framtida klimat med största sannolikhet föra med sig ökade risker för översvämningar, ras, skred och erosion, i samband med kraftiga skyfall eller långvariga regn. Längre perioder av torka förväntas medföra att vatten- och livsmedelsförsörjningen kommer att bli mer såbar, i synnerhet under sommarhalvåret.

Olika ytor för klimatanpassning, värnande av jordbruksmark, resurshushållning, klimatsmart byggande, kartläggning av utsläpp m.m.

## **Sociala konsekvenser**

De sociala konsekvenserna av de åtgärder som i den fördjupade översiktsplanen föreslås för klimatanpassning är svårbedömda och förväntas därför huvudsakligen uppbåda huvudsakligen neutrala konsekvenser. Eftersom ytor för klimatanpassning i stor utsträckning planläggs som så kallade mångfunktionella ytor kan vissa positiva konsekvenser, sett ur ett socialt perspektiv, uppstå då de mångfunktionella ytorna bland annat kan användas som mötesplatser.

## **Ekonomiska konsekvenser**

Konsekvenser av ett förändrat klimat som innebär med största sannolikhet att extremväder kommer vanligare och inträffa allt mer ofta. Det är därför viktigt att samhället har en beredskap för att hantera exempelvis översvämningar och längre perioder av torka. Kostnaderna för att hantera olika typer av extremväder riskerar att bli omfattande om det i den fysiska planeringen inte planeras in ytor för klimatanpassning. Exempel på åtgärder som den fysiska planeringen kan vidta för att stävja effekterna av klimatförändringarna är att tillskapa ytor som kan översvämmas utan att bebyggelse eller infrastruktur tar skada samt att se till att motverka effekterna av värmeöar i städerna. De ekonomiska konsekvenserna bedöms huvudsakligen bli positiva, i synnerhet i sett ur ett längre tidsperspektiv åtgärder för anpassning till ett förändrat klimat kan bespara stora samhällsekonomiska medel eftersom bebyggelse och infrastruktur då löper mindre risk att ta skada av olika klimatrelaterade faktorer och skeenden.

## **Ekologiska konsekvenser**

De ekologiska konsekvenserna av de klimatanpassningsåtgärder som föreslås i den fördjupade översiktsplanen bedöms till övervägande del bli positiva. Bland annat bidrar de ytor som föreslås för klimatanpassning till att öka andelen grönytor, även inom den bebygga miljön samt till att skapa gröna samband och gröna korridorer. Fler grönytor och ytor som ej är hårdgjorda innebär även till att främja den biologiska mångfalden.



### JORDBRUKSMARK

En bedömning av den jordbruksmark som i den fördjupade översiktsplanen pekas ut för bebyggelse har genomförts. Bedömningen har genomförts enligt en bedömningsmatris som är framtagen av Länsstyrelsen i Jönköpings län. Bedömningen har genomförts mot bakgrund av nedanstående ställningstagande:

Jordbruksmark får endast pekas ut som lämpligt för exploatering om nyttan med en exploatering överväger jordbruksmarkens värde i samtliga aspekter som finns med i bedömningen.

Resultatet av bedömningen visar att jordbruksmarken huvudsakligen besitter normala värden och bedömningen blir därav att nyttan med att ta marken i anspråk för exploatering i syfte att tillgodose Forserums utvecklingsbehov väger tyngre än nyttan med att bevara jordbruksmarken på den aktuella platsen.

### Sociala konsekvenser

I och med alla de ekosystemtjänster som jordbruksmarken bidrar med har jordbruksmarken ett stort värde för människan ur ett socialt perspektiv. Jordbruksmarken bidrar bland annat med ett rikt kulturlandskap. Utfallet av bedömningen att ta jordbruksmarken i anspråk för exploatering får både negativa och positiva konsekvenser sett ur ett socialt perspektiv. Ny bostadsbebyggelse för med sig positiva värden för till exempel integration, men förlusten av jordbruksmarken innebär negativa värden avseende exempelvis rekreation och avkoppling.

Framförallt då tätortsnära gårdar med tillhörande jordbruksmarker även är värdefulla med hänsyn till tillgängligheten för människor som normalt inte vistas i den typen av miljöer. Jordbruksmarken kan även ha en användning ur ett pedagogiskt syfte.

### Ekonomiska konsekvenser

Ur ett samhällsekonomiskt perspektiv är jordbruksmarken särskilt värdefull då den möjliggör produktion av lokalt producerade livsmedel, vilket i sin tur medför att mindre livsmedel behöver importeras. En lokal livsmedelsproduktion är även positiv för sysselsättningen på såväl den regionala som den lokala arbetsmarknaden. De ekonomiska konsekvenser som blir av att ta jordbruksmarken i anspråk blir huvudsakligen positiva, då det möjliggör storskalig och långsiktig utveckling av bostadsbeståndet i Forserum. Detta generera i sin tur ökar underlag för såväl offentlig som kommersiell service. Bortfallet av jordbruksmarken innebär emellertid vissa negativa ekonomiska konsekvenser, dessa bedöms dock vara av begränsad omfattning och inte påverka Forserum i någon större omfattning.

### Ekologiska konsekvenser

Jordbruksmarker är mycket viktiga för den biologiska mångfalden. Flera olika arter är på ett eller annat sätt beroende av jordbruksmark för sin fortsatta överlevnad och fortplantning. Många pollinerande insekter gynnar även beståndet av växter och grödor och hjälper därmed till att sprida beståndet av olika arter. Bedömningen att ta jordbruksmarken i anspråk medför negativa konsekvenser sett ur ett ekologiskt perspektiv. Bortfallet av jordbruksmarken innebär både att möjligheten till bete och livsmedelsproduktion inom det aktuella området försvinner samt att flera andra ekosystemtjänster försvinner, även den befintliga biologiska mångfald som finns i närheten av befintligt bostadsområde kommer att försvinna.

### INFRASTRUKTUR

Inom området för den fördjupade översiktsplanen går mycket tung trafik, detta har sin huvudsakliga orsak i de många täktverksamheter som finns i anslutning till Forserum. Den storskaliga väginfrastrukturen sträcker sig i huvudsak från öst till väst där riksväg 31/40/47 är den väg som främst förbinder Forserum med Nässjö och Jönköping. Riksvägens direkta omgivningspåverkan är tämligen begränsad, detta mycket på grund av att avståndet till närmsta bostadsbebyggelse är förhållandevis långt.

Påverkan från de nya vägar som pekas ut i den fördjupade översiktsplanen bedöms få en större omgivningspåverkan då de till större del pekas ut på mark som i dagsläget inte är ianspråktagen för exploatering.

### Sociala konsekvenser

Ur ett socialt konsekvensperspektiv är utpekandet av nya vägsträckningar både att beakta som en positiv och en negativ konsekvens. I grunden bidrar vägar till att skapa ökad rörlighet i samhället, vilket i sin tur motverkar segregation och andra sociala strukturer som riskerar att påverka samhället negativt. Många vägar, i synnerhet av det större slaget bidrar till att såväl fysiska som sociala barriärer uppstår i ett samhälle, vilket oftast får direkt motsatt konsekvens för rörligheten och segregationen i ett samhälle. Betraktat ur det senast nämnda perspektivet blir det sociala konsekvenserna starkt negativa. Beträffande de utpekanden för vägområden som görs i den fördjupade översiktsplanen, omnämns att utformningen av vägar ska ske på ett sådant sätt att vägens barriäreffekt blir så begränsad som möjligt. Bedömningen blir således att de sociala konsekvenserna av den fördjupade översiktsplanens utpekanden inom infrastrukturuområdet huvudsakligen blir positiva, som tidigare beskrivet kan de utpekanden som görs även medföra negativa sociala konsekvenser.

### Ekonomiska konsekvenser

I ett kortsiktigt perspektiv är det en stor kostnad för kommunen att arbeta med anläggning av vägar och liknande typer av transportinfrastruktur. Slås kostnaden sedan ut över längre tid samt om de samhällsekonomiska vinsterna såsom exempelvis bättre flöde i trafiken och en säkrare trafikmiljö så mildras de negativa konsekvenserna avsevärt. Överlag bedöms de infrastrukturåtgärder som pekas ut i den fördjupade översiktsplanen bidra till negativa ekonomiska konsekvenser.

### Ekologiska konsekvenser

Anläggandet av ny infrastruktur på mark som tidigare inte varit exploaterad, innebär i så gott som alla fall en negativ miljöpåverkan och negativa ekologiska konsekvenser. Beträffande de infrastrukturåtgärder som pekas ut i den fördjupade översiktsplanen för Forserum, så innebär huvuddelen av dessa att nya vägsträckningar kommer att anläggas och därmed kommer ytor som tidigare inte varit hårdgjorda att hårdgöras. En ny vägsträcka innebär även ett ökat flöde av fordonstrafik tillkommer på platser där de tidigare inte färdats någon trafik, vilket bland annat ger upphov till buller och ljusföroreningar, vilket i sin tur riskerar att påverka exempelvis ljud- och ljuskänsliga djurarter. I samband med detaljplanläggning är det därför relevant att omgivningspåverkan utreds och i så stor utsträckning som möjligt begränsas. Emellertid kan också åtgärder i infrastrukturen innebära positiva ekologiska konsekvenser, främst genom bidrag till ett bättre trafikflöde med färre start och stopp och därmed också minskade utsläpp. De positiva ekologiska konsekvenserna bedöms vara högst begränsade i förhållande till de negativa konsekvenserna och de infrastrukturåtgärder som pekas ut i den fördjupade översiktsplanen bedöms därav bidra till negativa konsekvenser för ekologin.

### **VATTENFÖRSÖRJNING**

Att arbeta med frågor som rör vattenförsörjning är centralt för den fysiska planeringen, inte minst för den strategiska och långsiktiga planeringen. Mot bakgrund av detta belyses också frågan om vattenförsörjning ur ett konsekvensperspektiv i denna miljökonsekvensbeskrivning för den fördjupade översiktsplanen för Forserum.

#### **Sociala konsekvenser**

Vattenförsörjningens förhållande till sociala konsekvenser är svårbedömda och bidraget till de sociala konsekvenserna anses således bli neutralt.

#### **Ekonomiska konsekvenser**

En trygg och stabil vattenförsörjning är en förutsättning för att en grundläggande samhällsservice ska kunna upprätthållas. En tillförlitlig vattenförsörjning är även viktig förutsättning för att industrier ska kunna etablera sig, eftersom vatten är en viktigt beståndsdel av många industriers verksamheter och produktionskedjor. Arbetet med frågor rörande vattenförsörjning bedöms medföra positiva konsekvenser ur ett ekonomiskt perspektiv.

#### **Ekologiska konsekvenser**

En trygg vattenförsörjning är viktig inte bara för människan utan även för naturen och vårt ekosystem samt för den biologiska mångfalden i stort. Huruvida ett visst vatten uppfyller de miljökvalitetsnormer som finns ställda avgör i stort vattenförekomstens status och brukbarhet som dricksvattenresurs. För vattenförekomsterna Storsjön-Hämte gölen-Skärsjön, som utgör grunden för Forserums dricksvattenförsörjning, såväl god ekologisk status som god kemisk ytvattenstatus. Det vattenskyddsområde med tillhörande vattenskyddsföreskrifter som finns för vattenförekomsterna kommer att bidra till ett förstärkt skydd av området och därav bedöms konsekvenserna ur ett ekologiskt perspektiv att bli positiva.



### KULTURMILJÖ

Kulturmiljön kan definieras som den miljö som människan har präglat och påverkat genom sina aktiviteter och verksamheter under historiens gång. Begreppet kulturmiljö sträcker sig till att omfatta såväl fysiska som icke materiella egenskaper och kan därmed bestå av allt från ett enskilt objekt till en större region. Kulturmiljön även en del av kulturarvet, vilket avser alla materiella och immateriella uttryck för mänsklig påverkan och samhällsutveckling som har uppstått genom historien.

Olika kulturmiljöer finns i landets samtliga kommuner, de tar sig i uttryck och förekommer i olika omfattning och utbredning. Därav är det en mycket viktig aspekt att ta i beaktande vid all form av fysisk planering, i synnerhet inom den översiktliga planeringen och vid utformning av den framtida mark och vattenanvändningen. Konsekvenserna för kulturmiljön bedöms huvudsakligen i förhållande till de områden som pekas ut för exploatering i den fördjupade översiktsplanen men även utifrån hur den fördjupade översiktsplanen för Forserum tar hänsyn till befintliga kulturmiljöer. Fornlämningar utgör även en del av kulturmiljön och påverkas i den fördjupade översiktsplanen främst genom utpekanden av områden för bostäder vid ”Humpahagen”. I samband med detaljplaneläggning av området finns behov av att inventera och utreda fornlämningsskilderna inom området mer i detalj.

#### Sociala konsekvenser

Kulturmiljöer, såväl inom som i anslutning till den bebyggda miljön tillför stora mervärden för såväl Forserum som för kommunen i stort. Forserum har en förhållandevis rik kulturmiljö med flera objekt inom avgränsningen för den fördjupade översiktsplanen upptagna i kommunens kulturmiljöprogram. I Forserum finns även en hembygdsförening som aktivt arbetar med samhällets kulturmiljöer och har även en viktig roll i att belysa dessa ur olika perspektiv. Kulturmiljöer är utöver deras bevarandevärden också viktiga ur ett socialt perspektiv samt för rekreation. En rik

kulturmiljö i anslutning till den bebyggda miljön kan exempelvis bidra med att utveckla friluftsliv och rekreation, då exempelvis slingor eller stigar kan förläggas kring olika platser intressanta ur ett kulturhistoriskt perspektiv. Närvaron och bevarandet av kulturmiljöer bedöms endast generera positiva konsekvenser sett ur ett socialt perspektiv. Den fördjupade översiktsplanen synliggör kulturmiljön genom att i karta och text lyfta fram de riksintressen som finns för kulturmiljövården inom kommunen samt genom att i karta markera såväl kulturmiljöområden som kulturmiljöobjekt.

#### Ekonomiska konsekvenser

Kulturmiljöer kan bidra med såväl positiva som negativa konsekvenser sett ur ett ekonomiskt perspektiv. Kulturmiljöer av olika slag och storlek är att betrakta som en viktig tillgång i den bebyggda miljön samt i dess närhet och kan därigenom även bidra till att gynna besöksnäringen i kommunen som helhet, såväl som i Forserum som samhälle.

#### Ekologiska konsekvenser

Bevarandet och förvaltandet av kulturmiljöer innebär huvudsakligen positiva konsekvenser betraktat ur ett ekologiskt perspektiv. Även om kulturmiljöer inte alltid är direkt eller indirekt kopplade till gröna miljöer eller annan grönstruktur så har de mycket sällan en negativ inverkan på olika ekologiska värden. I flera fall innebär bevarandet av en kulturmiljö att även en närbelägen naturmiljö bevaras och undantas från exploatering, då det i en uteslutande del av fallen förefaller olämpligt att peka ut områden för exploatering i anslutning till kulturmiljöer. I den fördjupade översiktsplanen görs inga utpekanden som bedöms påverka kulturmiljöer och bevarandet av dessa bedöms som nämnts tidigare i texten huvudsakligen medföra positiva ekologiska konsekvenser.







# KONSEKVENSBEDÖMNING AV STÄLLNINGSTAGANDEN

I detta kapitel återfinns en konsekvensbedömning av de ställningstaganden som görs i den fördjupade översiktsplanen. Konsekvensbedömningen genomförs genom att samtliga ställningstaganden bedöms utifrån vilka sociala, ekonomiska och ekologiska konsekvenser som förväntas uppstå i samband med genomförandet av den fördjupade översiktsplanen. En matris med konsekvensbedömning av den fördjupade översiktsplanens samtliga ställningstaganden återfinns som bilaga till konsekvensbeskrivningen.

## **BETYDANDE MILJÖPÅVERKAN**

Ställningstaganden som återfinns nedan är de ställningstaganden i den fördjupade översiktsplanen som kan anses bidra till en betydande negativ miljöpåverkan. Bedömningen kring hur stor miljöpåverkan ett enskilt ställningstagande har beror på många faktorer som i sig är oberoende av varandra vilket gör bedömningen mycket komplex. Även tidsaspekten är viktig att beakta i bedömningen, ett visst ställningstagande kan exempelvis bidra med negativa miljökonsekvenser i ett kortare perspektiv, medan det i ett längre perspektiv istället kan bidra med en neutral eller i vissa fall till och med även en positiv miljöpåverkan. Den huvudsakliga grunden för bedömningen är dock huruvida ställningstaganden bidrar till en betydande negativ miljöpåverkan eller inte, oaktat tidsperspektivet.

I miljökonsekvensbeskrivningen har de tre hållbarhetsperspektiven (socialt, ekonomiskt och ekologiskt) använts för att beskriva översiktsplanens konsekvenser. I samband med bedömning av vilka delar av planen som kan antas medföra betydande negativ miljöpåverkan har det ekologiska perspektivet använts som utgångspunkt.

Att ta tidigare oexploaterad mark i anspråk för byggnation eller anläggande av infrastruktur innebär alltid ett ingrepp i och en påverkan på miljön. Den specifika platsens förutsättningar och omgivningar spelar stor roll för i vilken omfattning som miljöpåverkan kommer att ske i. Eftersom bebyggelse kan variera i storlek och omfattning kan den miljöpåverkan som genereras av exploateringen

te sig på olika sätt och ske i olika omfattning. Landskapsbild och dagvattenflöden är exempel på aspekter som kan påverkas negativt i samband med att tidigare oexploaterad mark bebyggs.

## **Forserum ska utvecklas genom förtätning samt nybyggnad i anslutning till befintlig bebyggelse**

Ställningstagandet innebär att mark som tidigare varit oexploaterad tas i anspråk för exploatering. I den fördjupade översiktsplanen pekas mark ut på skogsmark samt på åker- och betesmark, vilket medför att miljöpåverkan sker på olika sätt och i olika omfattning sett till respektive plats förutsättningar. Miljöpåverkan sker i flera nivåer, både direkt och indirekt. Den direkta påverkan uppstår huvudsakligen genom att en ökad andel hårdgjord yta, vilket bland annat får konsekvenser för dagvattenflödenas rinnvägar. Medan indirekt påverkan bland annat sker genom en ökad trafikmängd, både genom anläggande av nya vägar och en ökad fordonsmängd på de befintliga vägarna. En indirekt påverkan som också sker är ianspråktaganden av jordbruksmark samt tätortsnära natur och rekreationsområden. Dessa aspekter medför sammantaget att ställningstagandet kan antas medföra en betydande negativ miljöpåverkan.

## **Kommunen ska verka för en ombyggnation av på- och avfartslösningar på riksväg 40 vid trafikplats Forserum**

Eftersom det vid den fördjupade översiktsplanens framskrivande var okänt hur en ny trafiklösning skulle se ut i detalj, är det svårt att bedöma i vilken omfattning som miljöpåverkan kommer att ske. En ny trafiklösning kan dock antas innebära att nya markområden i anslutning till vägen behöver tas i anspråk och därmed att en betydande miljöpåverkan uppstår. Ställningstagandet har uppkommit mot bakgrund av att det idag finns ett trafiksäkerhetsproblem vid trafikplatserna i och med att körfälten för på- och avfart är allt för smala.

En ombyggnation som medför att ytor utanför befintligt vägområde och som tidigare varit



oexploaterade tas i anspråk innebär att en miljöpåverkan kommer ske, även ökade trafikflöden kan bidra till en miljöpåverkan på längre sikt.

### UPPFÖLJNING

Den betydande miljöpåverkan som den fördjupade översiktsplanen ger upphov till ska följas upp efter planens antagande, detta i enlighet med det europeiska direktivet om miljöbedömning av strategiska planer och program (SMB-direktivet). Uppföljning av planens betydande miljöpåverkan gör det möjligt att infria miljökonsekvensbeskrivningens syfte samt att efterlevnaden av målen för en hållbar utveckling kan följas upp. Uppföljningen av den fördjupade översiktsplanens miljöpåverkan föreslås ske i samband med att kommunen tar ställning till planens aktualitet, vilket sker en gång under varje mandatperiod.

Den fördjupade översiktsplanens ställningstagande innebär betydande miljöpåverkan som huvudsakligen uppstår i och med att tidigare oexploaterad mark tas i anspråk för andra markanvändningar. Beroende på markens tidigare användning eller utseende blir miljökonsekvenserna olika och de kan därför inte mätas på samma sätt. De båda ställningstagandena som antas medföra betydande miljöpåverkan ska dock följas upp inom ramen för kommunens kontinuerliga översiktsplanarbete. Nedan listas respektive ställningstagande med förslag på hur uppföljning ska ske.

*Forserum ska utvecklas genom förtätning samt nybyggnad i anslutning till befintlig bebyggelse.*

I takt med att nya områden detaljplanläggs och byggs ut ska uppföljning av bebyggelsens påverkan ske, dels inom ramen för det kontinuerliga översiktsplanarbetet, dels inom ramen för kommunens detaljplanarbete i respektive område. De åtgärder som detaljplanläggande och byggnation av ett område medför bör konsekvensbeskrivas och miljöbedömmas utifrån gällande riktlinjer och lagstiftning. *Kommunen ska verka för en ombyggnation av på- och avfartslösningar på riksväg 40 vid trafikplats Forserum.*

I samband med en eventuell ombyggnation ska de miljökonsekvenser som bedöms uppstå utredas inom ramen för vägplanen samt inom ramen för det kontinuerliga översiktsplanarbetet. En uppföljning bör också ske kring hur trafiksituationen påverkas av eventuell ny byggnation i och i anslutning till Forserum, detta för att förväntade miljökonsekvenser ska kunna bedömas mot ett så aktuellt underlag som möjligt.

### ÅTGÄRDSFÖRSLAG

Nedan beskrivs föreslagna åtgärder för att hantera den miljöpåverkan som den fördjupade översiktsplanen ger upphov till. Åtgärdsförslagen formuleras i enlighet med beskrivningarna av den fördjupade översiktsplanens betydande miljöpåverkan på ett generellt plan.

Eftersom miljöpåverkan i huvudsak förväntas uppstå i samband med att mark som tidigare varit oexploaterad tas i anspråk för byggnation behöver kommunen i den fysiska planeringen arbeta för att befintliga värden knutna till marken antingen kan bevaras eller ersättas genom olika kompensationsåtgärder. Vid detaljplanläggande av nya område som pekats ut i den fördjupade översiktsplanen behöver det tydligt framgå hur och i vilken utsträckning påverkan på miljön kommer att ske. Kommunen ska även i andra delar av samhällsbyggnadsprocessen, inte minst inom den kontinuerliga översiktsplaneringen arbeta med och ta fram förslag för vilka åtgärder som kan genomföras för att hålla bebyggelsens miljöpåverkan på en så låg nivå som möjligt.

Kommunen ska, bland annat genom den fysiska planeringen, tillse att värdefulla natur- och kulturmiljövärden kan bevaras. Genom att i den fysiska planeringen aktivt arbeta med olika klimatanpassningsåtgärder kan flera av de negativa miljökonsekvenser som uppstår i samband med byggnation förhindras. Klimatanpassningsperspektivet ska därför finnas med och vara närvarande i alla delar av plan- och byggprocessen, i synnerhet vid detaljplanläggande av ett nytt område.











## ICKE-TEKNISK SAMMANFATTNING

I detta avsnitt återfinns en redogörelse över konsekvensbeskrivningens innehåll i korthet.

Konsekvensbeskrivningens huvudsakliga syfte är att konsekvensbeskriva den fördjupade översiktsplanens planförslag utifrån de sociala-, ekonomiska-, och ekologiska hållbarhetsaspekterna. Miljökonsekvensbeskrivningen utgör en del av konsekvensbeskrivningen, och dess primära syfte är att identifiera och beskriva den miljöpåverkan som den fördjupade översiktsplanen förväntas ge upphov till. Miljökonsekvensbeskrivningen bidrar även med en helhetssyn över den fördjupade översiktsplanens ställningstaganden och utpekanden ur ett konsekvens- och påverkansperspektiv. Miljökonsekvensbeskrivningen ger även förslag på uppföljning samt åtgärdsförslag för betydande miljöpåverkan.

Ett avgränsningssamråd hölls den 3 december 2021 med länsstyrelsen i Jönköpings län. Vid avgränsningssamrådet klargjordes vilka frågor som ska hanteras i miljökonsekvensbeskrivningen. De frågor som i synnerhet behandlas i miljökonsekvensbeskrivningen är:

- Grönområden och jordbruksmark
- Buller och utsläpp
- Klimatanpassning
- Hälsa och säkerhet
- Kulturmiljö/fornlämningar

Utöver de aspekter som lyftes fram under avgränsningssamrådet inkluderar även konsekvensbeskrivningen områdena infrastruktur och vattenförsörjning, då detta är två aspekter som är av stor vikt för att kunna bedöma konsekvenserna av den fördjupade översiktsplanens miljöpåverkan.

Den fördjupade översiktsplanen har även konsekvensbeskrivits utifrån ett nollalternativ, nollalternativet utgår från att den fördjupade översiktsplanen inte genomförs och att den nuvarande fördjupade översiktsplanen, antagen 2011. Sammantaget konstateras att nollalternativet

starkt begränsar Forserums möjligheter att växa samtidigt som utpekanden i den fördjupade översiktsplanen från 2011 görs på föråldrade planeringsunderlag. Konsekvenserna av ett genomförande enligt nollalternativet bedöms således bli negativa.

## **NÄSSJÖ KOMMUN**

571 80 Nässjö

0380-51 80 00 (växel)

0731-23 21 60 (sms)

[samhallsplaneringskontoret@nassjo.se](mailto:samhallsplaneringskontoret@nassjo.se)

[www.nassjo.se](http://www.nassjo.se)



**NÄSSJÖ  
KOMMUN**



# Bedömningsmatris ställningstagande FÖP Forserum

Positiv påverkan	Neutral påverkan	Negativ påverkan	Sociala konsekvenser	Ekonomiska konsekvenser	Ekologiska konsekvenser
Ställningstaganden som antas medföra betydande miljöpåverkan					
Forserum ska utvecklas genom förtätning samt nybyggnad i anslutning till befintlig bebyggelse.					
Kommunen ska verka för en ombyggnation av på- och avfartslösningar på riksväg 40 vid trafikplats Forserum.					
Övriga ställningstaganden					
Bebyggelsemiljöer ska hålla en hög standard med god arkitektur anpassad till platsen och med hänsyn till ekologisk, ekonomisk och social hållbarhet.					
I Forserum ska en blandning av bostadstyper och upplåtelseformer eftersträvas.					
Bostadsbyggandation ska möjliggöra lokala flyttkedjor.					
Tillkommande bebyggelse i Forserums centrum ska bidra till att stärka dess befinliga karaktär.					
För att öka tillgängligheten för barn ska skolor och förskolor lokaliseras centralt i Forserum.					
Vid byggnation av nya skolor och förskolor ska tillgången till närliggande grönytor ska särskilt värnas.					
Verksamheter ska lokaliseras på ett sådant sätt att omgivningspåverkan minimeras.					
Kommunen ska verka för att skapa platser som uppmuntrar till möten.					
Grönområden och parker ska innehålla flera funktioner för att tillgodose olika gruppers behov.					
De gröna stråken i Forserum ska utvecklas och stärkas					
Vid planering av grönstruktur ska klimatanpassningsåtgärder vidtas.					
Kommunen ska verka för att invånare i Forserum ska maximalt ha 300 m till närmaste grönområde.					
Kommunen ska arbeta för att tillskapa tillgängliga och trygga gång- och cykelvägar					
Kommunen ska verka för en utveckling av Jönköpingsbanan och därigenom främja ett ökat nyttjande av kollektivtrafiken.					
Kommunen ska verka för en säker trafikmiljö.					
Forserums dricksvattentäkt (Storsjön-Skärsjön-Hämte gölen) ska skyddas.					
Nyckelbiotoper och naturvärden ska värnas vid förändrad markavnändning.					
Kulturhistoriskt värdefulla byggnader och miljöer som är utpekade och värderade i kommunens kulturmiljöprogram ska särskilt värnas om					
I samband med detaljplanläggning där kända fornlämningar kan antas påverkas ska fornlämningsbilden utredas.					
Nyttan med exploatering ska vägas mot värdet av den odlingsbara jorden, betesmarken samt skogsnäringen					
Täktverksamhet ska behandlas restriktivt med hänsyn till natur- och kulturvärden samt störningar och risker för den bebyggda miljön.					
Livsmiljön hos boende i Forserum ska ej påverkas negativt av närliggande täktverksamheter.					
Vid misstanke om markförorening inom eller i anslutning till ett område för byggnation ska föroreningsituationen utredas i detaljplaneskedet					
Inom ramen för plan- och byggprocessen ska riktvärden och allmänna råd för buller i bebyggd miljö efterföljas.					
Vid detaljplane- och bygglovshandläggning i områden inom 150 meter från transportled för farligt gods ska riskerna utredas.					
Inom riskområden för ras och skred ska särskild aktsamhet iakttas i samband med eventuell byggnation.					
Byggnation i högriskområden för markradon ska i möjligaste mån undvikas.					
Inom ramen för plan- och byggprocessen ska lämplig dagvattenhantering utredas					
Hanteringen av dagvatten ska i första hand ske lokalt. Omgivningspåverkan ska ske i så liten utsträckning som möjligt.					