

NÄSSJÖ KOMMUN



# Avfallsplan 2018–2021

Antagen av kommunfullmäktige i Nässjö kommun

# INNEHÅLLSFÖRTECKNING

---

<b>1</b>	<b>INLEDNING</b> .....	<b>- 1 -</b>
<b>2</b>	<b>TIDIGARE AVFALLSPLAN</b> .....	<b>- 2 -</b>
<b>3</b>	<b>ÖVERGRIPANDE MÅL OCH STRATEGI</b> .....	<b>- 3 -</b>
3.1	Allmänna övergripande mål .....	- 3 -
3.2	Avfallsstrategi.....	- 5 -
<b>4</b>	<b>PLANERINGSFÖRUTSÄTTNINGAR</b> .....	<b>- 6 -</b>
4.1	Kommunen .....	- 6 -
4.2	Näringslivet .....	- 7 -
4.3	Statens syn på avfallsfrågor .....	- 8 -
<b>5</b>	<b>AVFALLSHANTERING I NULÄGET OCH I FRAMTIDEN</b> .....	<b>- 9 -</b>
5.1	Organisation och kommunikation .....	- 9 -
5.2	Avfall som kommunen ansvarar för.....	- 11 -
5.3	Avfall som omfattas av producentansvar .....	- 12 -
5.4	Övrigt avfall .....	- 13 -
5.5	Avfallsanläggningar .....	- 14 -
5.6	Gamla avfallsupplag.....	- 15 -
<b>6</b>	<b>HANDLINGSPLAN</b> .....	<b>- 14 -</b>
6.1	Minimering av avfallets mängd och farlighet .....	
6.2	Materialåtervinning, inklusive biologisk behandling .....	
6.3	Förbränning/Energiutvinning .....	
6.4	Deponering .....	
<b>7</b>	<b>FRAMTIDSSCENARIO</b> .....	<b>- 24 -</b>
<b>8</b>	<b>MILJÖBEDÖMNING</b> .....	<b>- 26 -</b>
<b>9</b>	<b>SAMRÅD, BESLUT OCH UPPFÖLJNING</b> .....	<b>- 27 -</b>
9.1	Samråd.....	- 27 -
9.2	Formella beslut .....	- 28 -
9.3	Uppföljning .....	- 28 -

## BILAGOR

1. Statens syn på avfallsfrågor
2. Organisation och kommunikation
3. Avfall som kommunen ansvarar för
4. Avfall som omfattas av producentansvar
5. Övrigt avfall
6. Avfallsmängder
7. Anläggningar för återvinning och bortskaffning av avfall
8. Gamla avfallsupplag
9. Miljöbedömning
10. Uppföljning avfallsplan 2012

## I INLEDNING

---

Historiskt sett har avfallsmängderna ökat i ungefär samma takt som den ekonomiska tillväxten och tenderar att fortsätta att öka. Förebygga för att avfall inte uppstår och att återanvända material är de första stegen i avfallshierarkin.

Nyttjande av resurser på bästa sätt leder till minimering av avfallens mängd och farlighet. Det leder till en ökad miljönytta och minskade kostnader för hantering av avfall. Det avfall som uppkommit kan återvinnas i form av material, energi och biogas. Därmed sker en återföring till kretsloppet och blir till en miljömässig fördel.

Denna plan utgör Nässjö kommuns avfallsplan enligt miljöbalken 15 kap. 11 §. Avfallsplanen innehåller uppgifter om avfall inom kommunen och kommunens handlingsplan med mål och åtgärder för att minska avfallens mängd och farlighet. Vad planen i övrigt ska innehålla framgår av Naturvårdsverkets föreskrifter.

Den nu genomförda avfallsplaneringen utgår från styrfaktorer som nationell avfallsplan, miljömål, avfallshierarkin, miljölagsstiftning, producentansvar, förbud mot deponering av organiskt och brännbart avfall samt skärpta krav på deponier.

På uppdrag av tekniska servicenämnden genomförs en revidering av avfallsplanen vart fjärde år. Arbetet med att ta fram en ny avfallsplan för Nässjö har bedrivits i en arbetsgrupp. Arbetsgruppen har bestått av tjänstemän från Tekniska serviceförvaltningen, Samhällsplaneringskontoret samt Nässjö Affärsverk AB.

Arbetet har resulterat i denna avfallsplan. Dessutom har en miljöbedömning utförts enligt kraven i miljöbalken.

## **2 TIDIGARE AVFALLSPLAN**

---

Den tidigare avfallsplanen är från år 2011 och har varit vägledande för kommunens agerande i avfallsfrågor. I en handlingsplan för förbättrad avfallshantering redovisades inriktnings- och resultatmål och konkreta åtgärder som skulle vidtas. Åtgärder som inte har genomförts eller pågår överförs till den reviderade avfallsplanen 2018-2021. De genomförda åtgärderna har bland annat resulterat i ökad sortering och materialåtervinning.

Matavfall transporterades under tidigare planperiod enligt avtal till Linköping och Jönköping för generering av biogas och biogödsel. Det brännbara avfallet har leverats till kraftvärmeverket i Eksjö.

Föreliggande avfallsplan har reviderats och en ny handlingsplan har arbetats fram.

## 3 ÖVERGRIPANDE MÅL OCH STRATEGI

---

### 3.1 Allmänna övergripande mål

#### 3.1.1 Nationella och regionala miljö kvalitetsmål

De nationella miljö kvalitetsmålen är utgångspunkten för vad som kan anses som en hållbar avfallshantering. De mål och delmål som är relevanta för avfallshanteringen redovisas i miljöbedömningen, *bilaga 9*.

I miljöbedömningen görs en översiktlig avstämning av den föreslagna avfallsplanen för Nässjö mot de nationella miljö kvalitetsmålen. Någon särskild redovisning och avstämning mot de regionala målen görs inte eftersom dessa i stort överensstämmer med de nationella.

#### 3.1.2 Lokala mål

Nässjö kommuns övergripande vision för år 2030 är följande:

*”Nu hjärnvägars! Med glädje och fiffighet vässar vi Smålands höjdpunkt. Nässjö 2030 – världens rum för människor och möten.”*

Kommunens utvecklingsresurser fokuseras inom fyra strategiskt viktiga områden, för att öka möjligheterna att nå fram till visionen:

- Attraktivitet
- Kommunikationer
- Näringsliv och kompetens
- Välfärd

Nämnder/förvaltningar använder styrpilen för att arbeta med utvecklings- och framtidsfrågor inom perspektiven medborgare, ekonomi, medarbetare och verksamhet/utveckling.

En ny energi- och klimatstrategi har tagits fram för Nässjö kommun vilken antogs i kommunfullmäktige hösten år 2016. I strategin omnämns flera styrdokument som utgör riktmärken för en hållbar samhällsutveckling.

Nässjö kommun har valt att låta Avfallsplanen vara styrande dokument varför dokument såsom *Översiktsplan* och *Energi & Klimatstrategi* hänvisar till aktuell avfallsplan.

### 3.1.2

De kommunala förvaltningarna har tre övergripande miljömål som kommunfullmäktige antog i slutet av april 2001. Dessa tre mål är:

- **Mindre avfall**
- **Mer miljömärkt mat**
- **Effektivare energianvändning**

Kommunens miljöpolicy, antagen av kommunfullmäktige den 26 april 2001 § 88 är följande:

*Nässjö kommun ska sträva efter att uppnå en långsiktig ekologisk hållbar utveckling genom ständiga förbättringar!*

*Alla inom Nässjö kommuns organisation ska ta sitt miljöansvar för sina handlingar. I första hand ska vi undvika föroreningar och skador genom att arbeta med förebyggande hälso- och miljöåtgärder. Lagar och föreskrifter ska självklart följas liksom andra krav som kan anses rimliga att ställa på oss.*

*Som en av kommunens största inköpare ska vi utnyttja våra möjligheter att påverka framtidsutvecklingen genom att prioritera de produkter och tjänster som ger uppbör till en lägre miljöbelastning.*

*Energi och andra resurser ska utnyttjas effektivt och sparsamt. Det som är avfall för oss ska vi hantera på ett sådant sätt att det kan bli någon annans råvara.*

*Vi ska vara ett gott föredöme för våra kommuninvånare, företag och annan offentlig verksamhet samt vara stolta över vårt miljöarbete.*

Vid utarbetande av den avfallsstrategi och de inriktningsmål som ligger till grund för avfallsplaneringen i Nässjö kommun (se avsnitt 3.2 här nedan respektive kapitel), har hänsyn tagits till ovan angivna mål och mål i styripilen och policydokument. Även statens syn på avfallsfrågorna har beaktats (se avsnitt 4.3 och bilaga 1).

## 3.2 Avfallsstrategi

Avfallsplanen ska ange åtgärder för att minska avfallens mängd och farlighet samt för att omhänderta och behandla uppkommet avfall på från miljö- och hälsosynpunkt bästa sätt. Åtgärder har utformats med utgångspunkt från framarbetade inriktnings- och resultatmål, vilket konkretiseras i en handlingsplan, kapitel 6. Fastställda avfallsmål och åtgärder i handlingsplanen bygger på följande avfallsstrategi i fyra steg, i linje med EU:s avfallshierarki<sup>1</sup>. Det övergripande syftet med avfallsstrategin är att möjliggöra återanvändning samt öka och förbättra återvinningen av avfall, d.v.s. att bidra till en förskjutning uppåt i den s.k. avfallshierarkin.



*Figur 3:1. Nässjö kommuns avfallsstrategi schematiskt visad i avfallshierarkin*

<sup>1</sup> EU 2008, Europaparlamentets- och rådets direktiv 2008/98/EG, 19 nov 2008 om avfall och om upphävande av vissa direktiv

## 4 PLANERINGSFÖRUTSÄTTNINGAR

### 4.1 Kommunen

Nässjö kommun har cirka 30 700 invånare fördelade på tretton tätorter och landsbygd enligt **tabell 4:1**. Totalt finns cirka 14 000 hushåll varav närmare 8 000 är villahushåll. Det är en stor andel av hushållen som bor i eget ägt boende, närmare 50 procent. Cirka 10 procent av bostäderna finns i bostadsrätt och cirka 40 procent i hyresrätt. Det finns cirka 1 130 fritidshus inom kommunen.

**Tabell 4:1.** Antal invånare i Nässjö kommun samt kommunkarta.  
Källa: Korta fakta 2016, Nässjö kommun.

<b>Tätort</b>	<b>Befolkning</b> 2017-01-07
Anneberg	854
Bodafors	2 001
Flisby	201
Forserum	2 075
Fredriksdal	286
Grimstorp	340
Malmbäck	1 090
Nässjö	17 651
Ormaryd	181
Sandsjöfors	185
Solberga	365
Stensjön	251
Äng	260
Landsbygd	4 981
Restförda	14
<b>Totalt</b>	<b>30 735</b>





## 4.2 Näringslivet

Nässjö kommuns näringslivsstruktur domineras av två områden; den trä- och möbelrelaterade industrin, samt verksamheter inom det logistiska området.

Inom 150 km från Nässjö ligger 75 procent av den trärelaterade industrin i Sverige. Med det syftas på verksamheter som rör produktion av möbler, inredningar, sågverk, husbyggnation med mera. I Nässjö kommun har dessa verksamheter ett markant genomslag. Ett betydande antal företag är mycket framgångsrika inom produktion av möbler och inredningar, husbyggnation och sågade trävaror.

I Nässjö finns också Sveriges första Träcentrum som bedriver ett intensivt utvecklingsarbete för att gynna denna näringslivssektor.

Nässjö är en av Sveriges tio största järnvägsknutpunkter och står sig bra även ur ett skandinaviskt perspektiv. Sex järnvägslinjer löper samman i Nässjö med omfattande person- och godstrafik som följd.

Mycket framgångsrik är de senaste årens satsning på Högländsterminalen intill södra stambanan, liksom etableringen av en rad företag som arbetar från Nässjö med tanke på den goda logistiska positionen. För att stärka sektorn tog Nässjö för några år sedan initiativ till inrättande av en logistikprofessur tillsammans med Internationella Handelshögskolan, vilket bidrar till att flytta fram både kommunens och regionens position inom denna sektor.

**Tabell 4:2** Förvärvsarbetande dagbefolkning (samtliga arbetande personer, oavsett bostadsort) i Nässjö kommun 2016. Källa: Korta fakta 2016, Nässjö kommun.

Näringsgren	Antal	Procent
Jord-, skogsbruk och fiske	463	4
Tillverknings- och utvinningsindustri	2 588	20
Energiförsörjning, miljöverksamhet	100	0,5
Byggverksamhet	947	7
Handel	1 629	12
Transport och magasinering	979	8
Hotell- och restaurangverksamhet	209	2
Information och kommunikation	125	1
Finans- och försäkringsverksamhet	62	0,5
Fastighetsverksamhet	144	1
Företagstjänster	982	7
Offentlig förvaltning och försvar	363	3
Utbildning	1 558	12
Vård och omsorg, sociala tjänster	2 398	18
Kulturella och personliga tjänster m.m.	369	3
Okänt	121	1
<b>Samtliga</b>	<b>13 034</b>	<b>100</b>

### 4.3 Statens syn på avfallsfrågor

Regering och riksdag har vid flera tillfällen ställt upp mål och genomfört åtgärder för att förbättra avfallshanteringen.

De övergripande målen inom avfallsområdet är sammanfattningsvis att minska avfallsmängderna och farligheten hos avfallet samt att tydligare styra mot återanvändning av material och materialåtervinning av avfall. Att förebygga avfall är viktigt för att spara naturresurser, material och energi och därmed minska miljöpåverkan.

Kommunerna är ansvariga för hushållsavfall. Detta omfattar både det avfall som kommer från hushåll och det avfall som kommer från andra verksamheter, men som är jämförligt med avfallet från hushåll. Samtidigt finns det producenter som har skyldighet att ta hand om vissa specificerade avfallslag. Avfall som varken omfattas av kommunernas eller producenternas ansvar måste avfallsinnehavaren själv ta hand om och hitta en hälso- och miljömässigt god hantering för.

Flera ökade krav och lagar, förordningar har tillkommit inom avfallsområdet sedan förra avfallsplanen upprättades och fler förväntas inom de närmaste åren. En översiktlig redovisning av Statens syn på avfallsfrågorna och gällande lagstiftning återfinns i ***bilaga 1***.

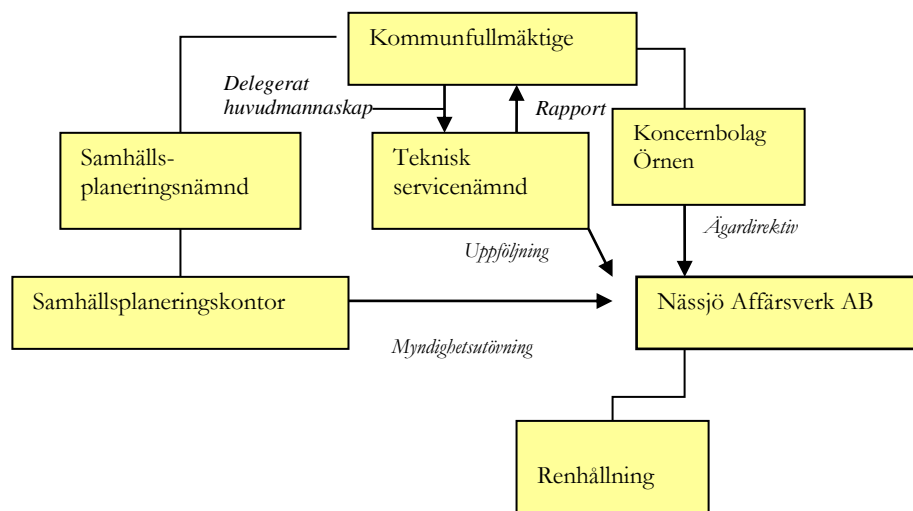
## 5 AVFALLSHANTERING I NULÄGET OCH I FRAMTIDEN

### 5.1 Organisation och kommunikation

I Nässjö kommun har den tekniska servicenämnden ansvar för den kommunala avfallshanteringen. Nässjö Affärsverk (NAV) är utförare och ansvarar för insamling av hushållsavfall, tömning av latrin och enskilda avloppsanläggningar. I verksamheten ingår även drift och skötsel av Boda avfallsanläggning, där avfall tas emot för sortering respektive mellanlagring för vidare transport till olika behandlingsanläggningar. Flera aktörer i avfallsbranschen svarar för återvinningsverksamheten inom kommunen och tar hand om verksamhetsavfallet.

Tillsynen av Boda avfallsanläggning bedrivs av länsstyrelsen och resterande tillsyn inom avfallsområdet utförs av Samhällsplaneringsnämnden såsom en myndighetsutövning.

Organisationsschema för Nässjö kommuns avfallshantering redovisas i *figur 5:1*.



*Figur 5:1. Organisationsschema över avfallshanteringen i Nässjö kommun*

En viktig uppgift för kommunen är information till kommuninvånarna. Detta gäller såväl utveckling av den kommunala avfallshanteringen som återanvändning av material, återvinning av förpackningar och tidningar samt elavfall.

På Nässjö Affärsverks och kommunens hemsidor finns information om avfallshanteringen. Informationsbroschyrer ges ut inför väsentliga förändringar av verksamheten.

Nässjö kommun har valt att koncentrera resurserna på den del av avfallshanteringen som ligger inom det kommunala ansvarsområdet. Denna strategi förutsätts att den tillämpas även framöver. Den nuvarande organisationsformen fungerar väl och några stora förändringar är inte aktuella. Såväl den lokala som den regionala avfallsmarknaden bedöms fungera mycket väl.



Den allmänna informationen om avfallshanteringen inom kommunen är bra. Fortlöpande information finns via kommunens och NAV:s hemsidor, almanackan, broschyrer och muntligen i exempelvis skolorna.

En närmare redovisning av organisationen, med förslag till åtgärder, återfinns i **bilaga 2**. Föreslagna åtgärder återfinns även nedan i kapitel 6.

## 5.2 Avfall som kommunen ansvarar för

### 5.2.1 Avfallstaxor

Renhållningstaxan täcker kommunens kostnader för insamling, bortskaffande och behandling av avfall, Boda avfallsanläggning, information, planering och administration.

### 5.2.2 Avfallshantering



I tätorterna i Nässjö kommun är klimatsmart sopsortering införd genom insamling av matavfall och brännbart avfall i separata kärl. Förutsättningarna för landsbygden att sortera ut matavfall ska utredas.

Matavfall transporteras till rötningsanläggning för generering av biogas och biogödsel. Det brännbara avfallet transporteras till behandlingsanläggning som genererar fjärrvärme och el.



*Grovavfall* transporteras av kund till Boda återvinningscentral, där det sorteras och materialåtervinns. Separat hämtning av grovavfall kan beställas mot betalning. I ett antal yttertätorter anordnas årligen insamlingsdagar för grovavfall.

*Trädgårdsavfall* kan komposteras på den egna fastigheten eller lämnas vid Boda återvinningscentral där avfallet komposteras. Hushållen kan även välja att teckna ett säsongsabonnemang för hämtning av trädgårdsavfall.

*Latrin* hämtas huvudsakligen från fritidsområden enligt abonnemang om åtta tillfällen under sommarperioden och körs till godkänd anläggning. Latrinhanteringen bör på sikt avvecklas med hjälp av en prissättning som fasar ut användningen och styr till andra metoder.

Tömning av *slam* från enskilda avloppsanläggningar utförs en gång per år. Omhändertagandet av slam från de enskilda anläggningarna innebär transport av stora mängder vatten. En fortsatt utredning genomförs om möjligheterna till omhändertagande av slam från enskilda avloppsanläggningar med hjälp av mobil slamavvattnare

Hushållens *farliga avfall* kan lämnas vid Boda återvinningscentral. *Småbatterier, glödlampor och lågenergilampor* kan lämnas i vissa livsmedelsbutiker och samtliga medborgarkontor. Insamling av det farliga avfallet och att förmå hushållen att skilja det från det övriga hushållsavfallet är en prioriterad fråga. Information i olika medier om vad som är farligt avfall genomförs kontinuerligt.

Hushållens överblivna *läkemedel* ska lämnas till ett Apotek. Apoteken tillhandahåller även specialbehållare för *sprutor* och *kanyler*, vilka ska återlämnas till ett Apotek  
Cytostatika skall lämnas till ett Apotek dock skall kvicksilvertermometrar lämnas till Boda Återvinningscentral (ÅVC) som farligt avfall.

Ammunition och explosivt avfall ska överlämnas till polisen.

En närmare redovisning av kommunens avfallshantering, med förslag till åtgärder, återfinns i ***bilaga 3***. Föreslagna åtgärder listas även nedan i kapitel 6. En sammanställning av nuvarande mängder och behandling av hushållsavfall, i Nässjö kommun jämfört med hela Sverige, finns i ***bilaga 6***.

### 5.3 Avfall som omfattas av producentansvar

Inom Nässjö kommun finns förutom vid på Boda återvinningscentral, återvinningsstationer på 24 ställen i kommunen varav 10 i centralorten.

På återvinningsstationerna finns behållare/containrar för återvinning av förpackningar (metall-, plast-, glas- och pappersförpackningar) och tidningar. Återvinningsstationerna är i första hand till för hushållens avfall. Alla fraktioner materialåtervinns.

Det är till och från problem med återvinningsstationerna när det gäller nedskräpning. Det är inte ovanligt att man lämnar diverse ”skräp” på återvinningsstationerna vilket gör att det ser skräpig ut, det krävs städning samt borttransport av icke återvinningsmaterial. Större bostadsbolag har infört eget insamlingssystem av återvinningsmaterial som service för de boende.

Företag (industri, handel, storkök osv.) anlitar entreprenörer för sin avfallsåtervinning. Entreprenören tillhandahåller insamlingskärl och hämtar materialet. Avtalsvillkoren förhandlas mellan parterna och materialbolagen betalar för det insamlade materialet. Vilka fraktioner som gäller för företagen varierar.

I dag utförs mycket av avfallstransporterna av hushållen själva. De kör sitt utsorterade avfall till återvinningsstationerna. Minskad privat bilkörning med material och avfall bör eftersträvas. Materialbolagen bör också samordna sina transporter.



Elavfall och batterier tas emot på Boda återvinningscentral. Småbatterier, småelektronik, glödlampor och lågenergilampor kan lämnas i vissa livsmedelsbutiker och samtliga medborgarkontor. Vitvaror hämtas också första helgfria tisdagen i varje månad utom i januari och juli. Hämtningen kostar inget extra. Det som ska lämnas ställs vid fastighetsgränsen eller infarten före kl. 07.00 hämtningsdagen. Hämtning beställs hos NAV kundtjänst. Beställning ska göras senast kl. 12.00 dagen före hämtningsdagen.

Däck tas emot vid Boda avfallsanläggning. Alternativt kan en privatperson bli av med sina uttjänta däck hos återförsäljare av däck.

Uttjänta bilar ska omhändertas av ett auktoriserat bilskrotningsföretag.

Föreslagna åtgärder återfinns nedan i kapitel 6 samt i **bilaga 4**.

En närmare redovisning av avfall som omfattas av producentansvar, med förslag till åtgärder, återfinns i **bilaga 4**. Föreslagna åtgärder återfinns även nedan i kapitel 6.

## 5.4 Övrigt avfall

Nässjö kommun har inga speciella industrier med stora mängder avfall eller någon sorts problemavfall. Med denna bakgrund tas här upp ett antal områden för att minska avfallets mängd och farlighet samt att ta vara på resurserna i avfallet. Detta ska bidra till en förbättrad avfallshantering i kommunen.

*Avfall från byggverksamhet* innefattar avfall från nybyggnad och anläggningsverksamhet, rivningsavfall samt jord- och schaktmassor. Bygg- och rivningsmaterial är en viktig resurs och har nationellt pekats ut som viktigt med ramdirektivet om avfall och miljömålsens etappmål. Miljömålsberedningens förslag är att återanvändningen och materialåtervinningen av icke-farligt bygg- och rivningsavfall ska vara minst 70 procent år 2020.

Rivningsplaner begärs in vid ansökan om rivningslov. Kommunen har utarbetat råd och riktlinjer för kretsloppsanpassat bygg- och rivningsarbete. Länsstyrelsen i Jönköpings län har tagit fram en informationsbroschyr om bygg- och rivningsavfall samt en sorteringsguide för rivningsavfall.

Samhällsplaneringskontoret bör i samråd med tekniska serviceförvaltningen löpande planera för användning av överskottsmassor och inert avfall som konstruktionsmaterial och för anläggningsändamål på lämpliga ställen i

kommunen i samband med exploatering och byggande. I första hand ska massorna användas inom aktuellt område.

*Insamling av fett* från livsmedelsverksamheter och i viss mån hushåll ska utredas. Ett antal verksamheter ger upphov till utsläpp av fett till det allmänna avloppsledningsnätet vilket leder till problem. Andra problem är att dunkar slängs med använd fritureolja och annat matlagingsfett som hushållsavfall vilket i sin tur ställer till problem för sopbilarna. Ibland ställs dunkar med använt fett på återvinningsstationerna.

En ökad återvinning av använda fritureoljor och annat matlagingsfett skulle minska fettutsläppen till avloppsnätet. Problemen med avfallshanteringen skulle minska eftersom färre dunkar med olja skulle slängas som avfall eller lämnas på återvinningsstationerna. Fettåtervinning är dessutom positivt ur kretsloppsperspektiv eftersom återvunnet fett kan utgöra råvara för t ex. kemisk industri.

*Matsvinn* är ett stort problem, det finns undersökningar som visar att en fjärdedel av den mat vi köper i Sverige aldrig blir uppäten, den kastas i stället. Det innebär att livsmedel produceras och transporteras långa sträckor helt i onödan. Vi tjänar ekonomiskt och miljömässigt på att inte slänga, samt sparar vi resurser och undviker utsläpp av växthusgaser. Klimatnyttan med att inte slänga mat är långt större än att göra biogas av matavfallet.

*Förpackningsmaterial* från handel och övrig industri återvinns i mycket hög utsträckning. De stora företagens avfallshantering fungerar bra med hjälp av lokala avfallsentreprenörer. Men för småföretag fungerar det sämre, de använder sig av återvinningsstationer eller lämnar material på Boda återvinningscentral. Nässjö kommun vill undersöka om intresse finns för insamlingspunkt på Boda återvinningscentral för småföretag.

*Återanvändning*, det finns ett antal hjälporganisationer som tar emot kläder, saker och möbler för second-hand försäljning. Verksamheterna gynnar ökad återanvändning som bidrar till en mer socialt, ekonomiskt och miljömässigt hållbar värld. Verksamheterna ger även sysselsättning för olika grupper av människor i samhället. Ett samarbete mellan Nässjö Affärsverk och Nässjö kommun samt hjälporganisationer ska utredas för att skapa en insamlingspunkt för återbruk av material.

## 5.5 Avfallsanläggningar

Den viktigaste anläggningen för återvinning och bortskaffande av avfall inom Nässjö kommun är Boda avfallsanläggning. Mycket av verksamheten på Boda avfallsanläggning är idag inriktad mot sortering och mellanlagring av avfall. Befintlig deponiverksamhet på Boda avfallsanläggning har avvecklats och ska sluttäckas enligt upprättad plan.



Utöver Boda avfallsanläggning finns ytterligare ett flertal anläggningar och verksamheter i kommunen; för mottagning, mellanlagring, sortering, återvinning eller fragmentering av avfall. Dessa drivs av privata entreprenörer och företag.

En närmare redovisning av alla avfallsanläggningar i kommunen, återfinns i **bilaga 7**. Föreslagna åtgärder listas även i kapitel 6 nedan.

Det finns många stora avfallsbehandlingsanläggningar inom regionen som rimligen bör kunna räcka till också för Nässjös framtida behov av såväl biologisk behandling, energiutvinning och deponering.

## **5.6 Gamla avfallsupplag**

Gamla avfallsupplag inom Nässjö kommun ska inventeras och riskklassas enligt MIFO fas1.

En närmare redovisning av gamla avfallsupplag inom Nässjö kommun, återfinns i **bilaga 8**.

## 6 HANDLINGSPLAN

---

Nedan redovisas en handlingsplan för förbättrad avfallshantering inom Nässjö kommun. Handlingsplanen innefattar framarbetade övergripande och detaljerade mål samt åtgärder som kommunen avser att genomföra i syfte att uppfylla avfallsmålen. Mål och åtgärder är kopplade till nivåerna i EU:s avfallshierarki, jämför avsnitt 3.2 ”Avfallsstrategi”.

Förkortningar avseende ansvar:	KLK	=	Kommunledningskontoret
	TSF	=	Tekniska serviceförvaltningen
	SPK	=	Samhällsplaneringskontoret
	NAV	=	Nässjö Affärsverk AB
	KoF	=	Kultur- och fritidsförvaltningen

### Vision

Branschorganisationen Avfall Sveriges vision ”Det finns inget avfall” är en nollvision och ska fungera som en långsiktig ledstjärna. Det sker en stark och tydlig rörelse uppåt i avfallstrappan.

### Övergripande mål

Övergripande mål utgår från avfallstrappan. Det är viktigt att hela kommunen arbetar med de övergripande målen, genom flera olika åtgärder samt att kommunen samarbetar med andra aktörer för att utveckla avfallshantering i rätt riktning.

- 6.1 Minska avfallens mängd och farlighet
- 6.2 Information
- 6.3 Avfall som en resurs

Mål, mätetal och åtgärder är i möjligaste mån tidsatta samt att ansvarig förvaltning och bolag anges enligt nedanstående förklaringar. De mätbara målen är grunden för att kunna följa upp vilken riktning kommunens avfallshantering utvecklas i.

## 6.1 Övergripande mål: Minska avfallets mängd och farlighet

- Konsumtionen skall inte leda till ökade avfallsmängder.
- Återanvändningen av hushållens avfall ska öka, bland annat genom att det ska bli enklare för hushållen att lämna material och produkter till återanvändning eller till förberedelse för återanvändning.
- Minska mängden farligt avfall i hushållsavfall

Den viktigaste åtgärden för att förebygga, hindra och motverka påverkan på miljö och hälsa samt främja resurshushållning är att hålla medborgarna fortlöpande informerade.

Återanvändning ska uppmuntras både internt inom kommunen och hos invånare och verksamheter i kommunen. På återvinningscentral ska avfallsverksamhetens personal uppmuntra besökare att lämna avfall till återbruk. I informationsmaterial ska enkla tips ges på återanvändning som hushållen kan genomföra hemma.

Många av dagens produkter innehåller ämnen som är hälso- och miljöstörande. Det är därför viktigt att avfall som innehåller farliga ämnen sorteras ut och hanteras separat för återvinning, destruktion eller långsiktigt säker deponering. Det bör också säkerställas att farliga ämnen inte kommer ut i miljön genom dåligt kontrollerad återvinning eller felaktigt omhändertagande.

### Detaljerade mål:

#### 6.1.1

Andelen restavfall från kärllinsamling skall under programperioden minska med 5% i jämförelse med 2016-års uppgifter ( 174 kg per person ).

Mätning: Mätning sker med hjälp av Avfall Sveriges statistik ”Avfall WEB”.

#### 6.1.2

Andelen felsorterat farligt avfall, inklusive elavfall, i restavfallet ska under programperioden minska med 50 % i jämförelse med 2016-års plockanalys (0,44 vikts %)

Mätning: Plockanalys vikts% farligt avfall i restavfallet.

## Åtgärd

## Ansvarig Genomförande

---

Vid tillsyn på miljöfarliga verksamheter kontrolleras rutiner för hantering av avfall och farligt avfall. Granskning görs enligt gällande lagstiftning.	SPK 2018-2021
---	---------------

---

På sikt avveckla latrinhämtning.	NAV 2018-2021
----------------------------------	---------------

---

En fortsatt utredning om möjligheterna till omhändertagande av slam från enskilda avloppsanläggningar med hjälp av mobil slamavvattare.	NAV 2018-2021
---	---------------

---

Återvinningscentralen på Boda ska byggas ut för att skapa bättre logistik.	NAV 2018-2021
--	---------------

---

Följ utvecklingen på marknaden av utsortering av fler fraktioner.	NAV 2018-2021
---	---------------

---

Punktinsatser med insamling av farligt avfall i yttertätorter.	NAV 2018-2021
--	---------------

---

Kampanjvis information om farligt avfall genomförs; hur det ska sorteras, var det kan lämnas in och hur det kan minskas genom tips om miljövänliga alternativ.	NAV 2018-2021
--	---------------

---

Genomföra plockanalys med inriktning på farligt avfall för att minska mängder.	NAV 2018-2021
--	---------------

---

Utred införande av telefonapp för att kunna styra behov av matportioner på högstadiet och gymnasium.	TSF 2018-2021
--	---------------

---

Att minimera matsvinn genom information som syftar till att använda befintlig mat i hemmet och att avsmaka och använda luktsinnet för att bedöma användbarhet.	TSF, 2018-2021 NAV
--	-----------------------

---

Att genomföra systematisk mätning av matsvinn i minst fem kök inom Nässjö kommunens verksamheter.	TSF 2018-2021
---	---------------

---

Information till Nässjö kommuns invånare om mängden skrotade bil per år, uppföljning av skrotfrekvens via trafikverket.	TSF 2018-2021
Hälften av anmälda rivningslov ska kontrolleras att minst 70 viktsprocent av icke-farligt avfall förbereds för återanvändning eller återvinning.	SPK 2018-2021
Införa enbart beställning av latrinhämtning hos samtliga fritidshus och ta bort taxan för abonnemang.	NAV 2018-2021
Utredning om förbättrat omhändertagande av fettutsläpp i avloppsnätet samt slam från fettavskiljare.	NAV 2018-2021
Utredning om förbättrat omhändertagande av fett från Livmedelsanläggningar och hushåll. Genomförs av NAV i samarbete med Samhällsplaneringskontoret 2018-2021.	SPK, 2018-2021 NAV
Den gamla deponin vid Boda avfallsanläggning sluttäcks så att uppställda krav uppfylls enligt sluttäckningsplanen.	NAV 2018-2021
Slutföra MIFO fas 1 enligt fastställd handlingsplan för nedlagda avfalldeponier.	TSF 2018-2021

## 6.2 Övergripande mål : Information

- Insamlingssystemet ska vara enkelt och lättillgängligt samt uppmuntra till återanvändning och återvinning.
- Kommunens invånare ska erbjudas information om hur avfallet omhändertas och varför avfallet som resurs ska utnyttjas på bästa sätt.

Insamlingssystemen som kommunen ansvarar för ska vara utformade så att det är lätt att göra rätt. Utökad användning av symbolspråk för att förenkla informationen.

Information/Kommunikation ska anpassas efter olika målgrupper och utformas så att den ger beteendeförändringar och skapar nya vanor som innebär mindre miljöbelastning. Även målgrupper med olika funktionshinder skall inkluderas.

### Detaljerade mål:

#### 6.2.1

Andel matavfall i restavfallet ska vara högst 10 vikts% i villa/ flerfamiljshus med klimatsmart sortering. (2020)

Mätning: Plockanalys vikts-% felsorterat i restavfallet, villor och flerfamiljshus.

#### 6.2.2

Minst 90 % av kommuninvånare ska vara nöjda med: kommunens avfallshantering, insamling av farligt avfall, avlämning av grovavfall på Boda Återvinningscentral och avfallsinformation. (2018)

Mätning: Nöjd kundindexenkät.

### Åtgärd

### Ansvarig Genomförande

---

Information om förebyggande av avfall med almanackan och andra kommunala informationskanaler.

NAV, 2018-2021  
SPK,  
KLK

---

Information till verksamheter vid förändring av avfallshantering

SPK, 2018-2021  
NAV

---

Information och rådgivning om avfallshantering/sortering genomförs vid Boda återvinningscentral och på andra lämpliga platser.

NAV 2018-2021

---

Utökad och fördjupad information om varje fraktion till kund vid Boda återvinningscentral.

NAV 2018-2021

---

Information om hantering av bygg- och rivningsavfall i SPK 2018-2021 samband med beslut om bygg- och rivningslov.

---

Information ges till hushåll i syfte att minska nedskräpningen och utom tätbebyggt område.

TSF 2018-2021 inom

---

Under avfallsplanens giltighetstid ska minst en Nöjd Kund Index-undersökning genomföras.

NAV 2018-2021

---

### 6.3 Övergripande mål: Avfall som en resurs

- Allt avfall ska tas omhand som en resurs.

Allt avfall skall ses som en resurs genom att återvinna det avfall som uppstår på bästa möjliga sätt genom rätt behandling. Detta visar på nyttan det innebär att sortera, återanvända och återvinna avfall. Avfall ska hanteras enligt avfallstrappan. Endast de materialslag som inte får återvinnas ska deponeras.

#### Detaljerade mål:

##### 6.3.1

Utredning av intresse för fastighetsnära insamling för villor och landsbygd.

Mätning: Finns inget mätetal.

##### 6.3.2

Utred uppbyggnad av insamlingssystem för återanvändning och återvinning av textilier.

Mätning: 25 ton år 2020.

##### 6.3.3

Andelen felsorterade förpackningar i restavfallet ska under programperioden minska med 10 % i jämförelse med år 2016.

Mätning: Plockanalys vikts % förpackningar i restavfallet.

#### Åtgärd

#### Ansvarig Genomförande

---

Samarbete mellan Nässjö Affärsverk och Nässjö kommun samt hjälporganisationer för att skapa en insamlingspunkt för återbruk av material.

TSF, 2018-2021  
NAV

---

Genomföra plockanalys vartannat år på mat- och brännbart avfall i områden med klimatsmart avfallshantering.

NAV 2018-2021

---

Nässjö kommun  
Avfallsplan 2018 - 2021

Fortsatt införande av klimatsmart avfallssortering i Nässjö kommun. NAV 2018-2021

---

Fortsatt utredning om införande av matavfallsinsamling på landsbygden. NAV 2018-2021

---

Kontinuerlig registrering av hushåll som hemkomposterar. SPK 2018-2021

---

Utreda möjligheten att fördela grovavfall som inkommer till Boda återvinningscentral i ytterligare fraktioner. NAV 2018-2021

---

Fortsätta erbjuda trädgårdsavfallsabonnemang som fastighetsnära insamling. NAV 2018-2021

---

Mängden förpackningsavfall inom kommunen följs upp årligen. TSF 2018-2021

---

Återvinningsmaterial i kärl för brännbart avfall ska minska. NAV 2018-2021

---

Utredning av intresse för fastighetsnära sortering för villor och landsbygd. NAV 2018-2021

---

Utred möjligheterna att kunna återanvända/ återvinna textilier. NAV, 2018-2021  
TSF

---

Löpande planering görs för lämplig användning av överskottsmassor och inert avfall (t ex. betong, keramik, tegel) som konstruktions- och anläggningsmaterial inom kommunen. NAV 2018-2021

---

Följer utveckling om energiutvinning från till exempel gödsel, slam och matavfall. NAV 2018-2021

---



Alla begagnade inventarier från kommunala inrättningar ska lämnas in på kommunens återbrukscentral. Dokumentation ska ske av inlämning och utlämning, i syfte att se om återanvändningen kan ökas.

---

TSF 2018-2021

## 7 FRAMTIDSSCENARIO

Om man blickar långt fram i tiden, tio år eller kanske längre, kommer avfallshandlingen i Nässjö att se ut ungefär som beskrivs i nedan redovisade framtidsscenario. Framtidsscenarioet är en följd av kommunens avfallsplanering men även av den allmänna samhällsutvecklingen. Nässjö Kommun ska verka i enlighet med Avfalls Sveriges långsiktiga vision ”Det finns inget avfall”.

Ett stort steg kommer att ha tagits mot ett kretsloppsanpassat samhälle. Utvecklingen går mot hållbar samhällsutveckling med utgångspunkt i de 16 nationella miljö kvalitetsmålen. Råvaruuttaget och materialflödet har minskat. Produkter och varors innehåll av ackumulerbara samt hälso- och miljöskadliga ämnen har minimerats. Kunskapen om och viljan att göra något åt avfallsproblemen har ökat hos både konsumenterna och industrin. Producenterna tänker i livscykelperspektiv när produkterna utformas.

Det totala avfallsflödet är mindre än idag. Såväl hushåll som industri källsorterar allt avfall. Ett utökat producentansvar och frivilliga åtaganden har medfört ökad materialåtervinning. Brännbart avfall som inte kan gå till materialåtervinning används vid förbränning med energiutvinning (värme- och elproduktion). Allt lättnedbrytbart organiskt avfall behandlas genom kompostering, rötning eller andra metoder och används som gödning och jordförbättringsmedel. Detta gäller också allt slam från avloppsreningsverken. Den andel av det totala avfallsflödet, som måste deponeras är minimalt och utgörs huvudsakligen av sådant avfall som ska tas ur kretsloppet och deponeras på ett säkert sätt.

Nässjö kommun har en rationell, effektiv och tillförlitlig avfallshandtering. Samarbetet med grannkommunerna har utvecklats och fungerar väl. Avfallshandlingen bedrivs av många olika aktörer, bland annat kommunen via Nässjö Affärsverk, som ansvarar för hushållsavfallet.

Boda återvinningscentral har utvecklats efter hänsynstagande av styrmedel mot återanvändande av material och återvinning av avfall i Sverige.

Avfallsanläggningen Boda utgör basen för den kommunala avfallsverk-samheten. Anläggningen har, inom planerad yta, utvecklats till en effektiv miljö- och återvinningsanläggning i samarbete med Stena Recycling AB. Den gamla avfallsdeponin har sluttäckts. Nya deponiytor för såväl farligt som icke farligt avfall och som uppfyller högt ställda miljökrav, finns inom anläggningen och drivs av Stena Recycling AB.

Ett utökat antal av gemensamma insamlingspunkter för hushållsavfall, med kärl eller underjordsbehållare, avseende samfälligheter, kvarter eller annan lämplig koncentrerad bebyggelse.

Utökad insamling av matavfall från verksamheter där emballage och matavfall är separerade. För att nå målet att minst 50 % av matavfallet behandlas biologiskt.

I dag utförs mycket av avfallstransporterna av hushållen själva. Hushållen kör sitt utsorterade avfall till återvinningsstationerna. Andra alternativ i framtiden kan vara optisk sortering som är ett system där avfallet läggs i olikfärgade plastpåsar, i regel mellan 5-8 olika färger. Påsarna läggs i det vanliga sopkärlet.

Avfallet tas omhand av samma sopbilar som använts för den traditionella insamlingen och transporteras till en anläggning som kan hantera en optisk sortering.

Det andra alternativet är fyrfacksystem som är ett system med olika varianter men det vanligast förekommande är att varje villahushåll har två kärl med 370 liter vardera. Varje kärl är indelat i fyra fraktioner med förbestämmd indelning. Den vanligaste tömningsfrekvensen är att kärl 1 (vanligtvis innehållande fraktionerna matavfall, Restavfall, Glasförpackningar, Plastförpackningar) är med två veckors mellanrum. Kärl 2, vanligtvis innehållande Pappersförpackningar, Returpapper, Glasförpackningar ofärgade, Metallförpackningar, töms vanligtvis med fyra veckorsintervall.

Det krävs sopbilar avsedda för systemet försedda med fyra interna fack för att förpackningar skall hamna rätt i tömningsfasen.

Nämnder, bolag och hjälporganisationer ska tillsammans verka för skapande av en återbrukscentral där medborgare kan lämna in t.ex. kläder, husgeråd, byggdetaljer m.m. som kan rekonditioneras för att sedan säljas i butiken.

Allt bygg- och rivningsavfall samt industrins avfall källsorteras och återbrukas eller återvinns.

Med information och kampanjer ska vi minska nedskräpning och dumpning i kommunen. Andra åtgärder i arbetet är punktvisa insatser av grovavfall och farligt avfall och utöka antalet papperskorgar. För att minska dumpning av trädgårdsavfall på kommunal mark ska antalet abonnemang för trädgårdsavfall öka.

## 8 MILJÖBEDÖMNING

Någon omfattande miljökonsekvensbeskrivning bedöms inte behövas till denna avfallsplan. Själva syftet med planen är ju att utveckla avfalls-hanteringen i kommunen så att en hållbar utveckling främjas. Den miljöpåverkan som planens genomförande kan antas medföra beskrivs och bedöms därför endast översiktligt, liksom rimliga alternativ.

Den helt avgörande faktorn för att uppnå de uppsatta målen är att få människorna där avfallet uppkommer, i hushållen och i verksamheterna, att agera på rätt sätt. Med denna nya plan har vi flyttat fokus från att återvinna till att återanvända så långt det är möjligt. En lång rad åtgärder för förbättrad information har föreslagits.

Senast år 2018 ska minst 50 procent av matavfallet från hushåll, storkök, butiker och restauranger sorteras ut och behandlas biologiskt så att växtnäring tas tillvara, där minst 40 procent behandlas, så att även energi tas tillvara.

Åtgärder ska göras för ett utökat samarbete med FTI. Det ska även utföras ett antal plockanalyser för att öka källsorteringen samt enkätundersökning för att se om intresse finns för fastighetsnära sortering för villor och på landsbygd.

Ett fortsatt arbete med bygg- och rivningsavfall ska göras för att nå etappmålet – återanvändning och materialåtervinning av icke-farligt bygg- och rivningsavfall är minst 70 viktprocent år 2020. Kommunen har utarbetat råd och riktlinjer för kretsloppsanpassa bygg- och rivningsarbete samt har länsstyrelsen i Jönköping tagit fram informationsmaterial.

Insamling och transporter svarar för en betydande del av avfallskostnaderna samt bidrar till miljöbelastningen. Målet är att bedriva en rationell, effektiv och tillförlitlig avfallshantering med högt ställda miljökrav. Nyttjandegraden av fordonen ses över och effektiviseras kontinuerligt.

Åtgärder för att bland annat minimera transportarbetet är ett viktigt bidrag till minimerade utsläpp av koldioxid, flyktiga organiska ämnen och partiklar. Åtgärderna i övrigt leder till en ökad återvinning och därmed god hushållning med resurser. Minskad privat körning med material och avfall eftersträvas.

De anläggningar för återvinning och bortskaffande som anges i planen har bedömts eller kommer att bedömas bättre i samband med prövning enligt miljöbalkens regler om tillstånd och anmälan av miljöfarlig verksamhet och miljöeffekterna tas därför inte upp närmare här.

Kommunen ska vid upphandlingar och avtal om avfallsförbränning, biologisk behandling och deponering ställa höga miljökrav och välja anläggningar med hög återvinningsgrad. Anläggningar nära Nässjö ska prioriteras för att minska transportererna.

En närmare beskrivning av avfallsplanens inverkan på miljön återfinns i *bilaga 9*.

## 9 SAMRÅD, BESLUT OCH UPPFÖLJNING

### 9.1 Samråd

Samråd kap 15 § 42 ska ske med berörda enligt miljöbalken (kap 15 § 15) när en ändring har genomförts i renhållningsordning. Renhållningsordningen innehåller avfallsplan och renhållningsföreskrifter.

Förslag till utställningshandling av reviderad avfallsplan och miljöbedömning har skickats på remiss till Länsstyrelsen och närliggande kommuner i Jönköpings län som redovisas i ***bilaga 9***.

Information med möjlighet att komma in med synpunkter har genomförts med kommunstyrelsen angående handlingsplanen. Tekniska servicenämnden och Samhällsplaneringsnämnden har fått information om avfallsplanen.

Inbjudan till samråd genom annons i lokaltidningen har genomförts med kommuninvånarna och de har erbjudits att ta del av förslag till utställningshandling av reviderad avfallsplan och att komma in med synpunkter.

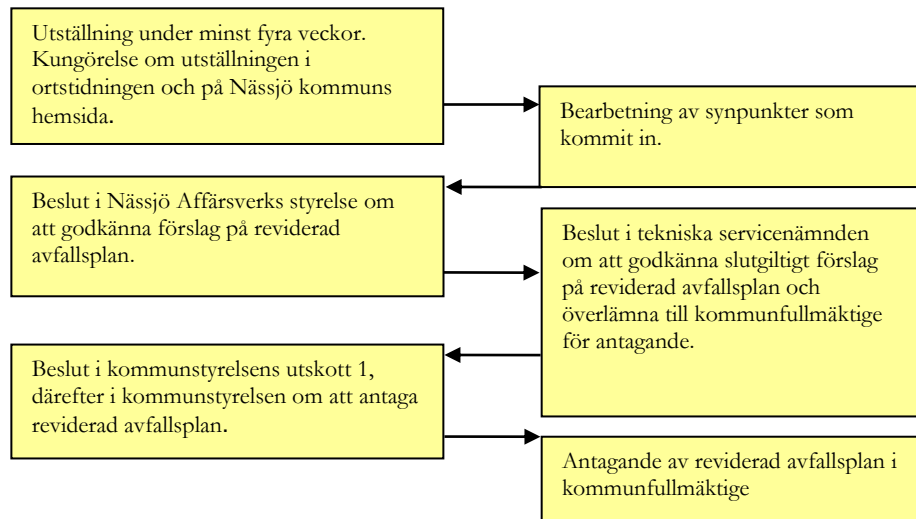
Beslut om att ställa ut reviderad avfallsplan under fyra veckor har fattats av tekniska servicenämnden.

Verksamheter och kommuninvånarna erbjuds möjligheten att komma in med synpunkter i samband med utställning av utställningshandling av reviderad avfallsplan. Utställningshandlingarna fanns tillgängliga på Nässjö stadsbibliotek, kommunens samtliga medborgarkontor, Nässjö Affärsverk samt Nässjö kommuns- respektive Nässjö Affärsverks hemsida.

Samråden (information) och arbetet i kommunens arbetsgrupp har lett fram till föreliggande slutliga förslag.

## 9.2 Formella beslut

En revidering av avfallsplan med avseende på inriktningsmål ska antas av kommunfullmäktige. Innan beslutsprocessen ska den ställas ut under minst fyra veckor, och därefter bearbetas med hänsyn till inkomna synpunkter. Följande beslutsgång föreslås.



Enligt avfallsförordningen, ska en kopia av avfallsplanen skickas till Länsstyrelsen. När avfallsplanen ändras ska Länsstyrelsen utan dröjsmål underrättas om ändringen.

## 9.3 Uppföljning

Tekniska serviceförvaltningen ska i samarbete med Samhällsplaneringskontoret och Nässjö Affärsverk en gång per år gå igenom handlingsplanen och följa upp resultatmålen och åtgärderna. Vid behov revideras handlingsplanen och motiven till revideringen redovisas. Samråd ska ske med Samhällsplaneringskontoret.

En skriftlig sammanställning av resultatet av uppföljningen samt erfarenheterna av planens genomförande med tanke på uppkomna miljöeffekter skickas till tekniska servicenämnden. Eventuella revideringar av handlingsplanen ska beslutas av tekniska servicenämnden. Omfattande förändringar beslutas av kommunfullmäktige.



## **Bilaga I**

---

# **AVFALLSPLAN 2018 – 2021**

## **Statens syn på avfallsfrågor**





---

## Statens syn på avfallsfrågor

Sveriges, liksom EU:s, mål är en hållbar samhällsutveckling – ekonomiskt, socialt och miljö - mässigt. Det är viktigt att få en cirkulär ekonomi med giftfria kretslopp, där avfallet utgör en viktig råvarutillgång för att utvinna energi och näringsämnen. Därför måste bättre metoder för insamling, återvinning och behandling av avfall utvecklas. Avfallsmängderna måste också minska genom klokare produktion och konsumtion. Då minskar behovet av nya råvaror och energi och då har vi kommit långt för att nå ett kretsloppssamhälle. Att fasa ut farliga ämnen ur kretsloppet är också av yttersta vikt.

Avfallshantering är en viktig del av samhällets infrastruktur. Hållbara städer minskar miljöpåverkan och skapar en bra livsmiljö.

De övergripande målen inom avfallsområdet är sammanfattningsvis att minska avfallsmängderna och farligheten hos avfallet samt att tydligare styra mot återanvändning av material och materialåtervinning av avfall. Att förebygga avfall är viktigt för att spara naturresurser, material och energi och därmed minska miljöpåverkan.

Kommunerna är ansvariga för hushållsavfall. Detta omfattar både det avfall som kommer från hushåll och det avfall som kommer från andra verksamheter, som är jämförbart med avfallet från hushåll. Samtidigt finns det producenter som har skyldighet att ta hand om vissa specificerade avfallslag. Avfall som varken omfattas av kommunernas eller producenternas ansvar måste avfallsinnehavaren själv ta hand om och hitta en hälso- och miljömässigt god hantering för.

I detta dokument anges kortfattat Sveriges och EU:s lagstiftning och mål för avfallshantering.

### **Europaparlamentet och rådet tog 2008 beslut om avfallsdirektivet (2008/98/EG). Reglerna infördes i svensk lagstiftning under 2011.**

Avfallshierarkin ska utgöra en prioriteringsordning för lagstiftning och politik på avfallsområdet. Prioriteringsordningen innebär att avfall ska helst förebyggas, i andra hand återanvändas det, i tredje hand materialåtervinna, i fjärde hand annan återvinning t ex. energi och sist bortskaffande av avfall. Ordningen gäller under förutsättning att det är miljömässigt och ekonomiskt rimligt.

För att ytterligare betona avfallshierarkin, finns det i ramdirektivet krav på medlemsstaterna att ta fram nationella program för förebyggande av avfall senast år 2014. Naturvårdsverket har beslutat om program för förebyggande av avfall och har påbörjat med nästa program som kommer att ingå i den nya nationella avfallsplanen som ska tas fram för 2018-2023. I nuvarande program lyfts förebyggande av matavfall, textilier, elektronik samt bygg- och rivningsavfall som fyra områden där förebyggande av avfall medför stora miljövinster.

I ramdirektivet finns uttryckliga krav på medlemsstaterna att främja återanvändning och materialåtervinning. Ett steg i detta arbete är regeringens pågående utredning om delningsekonomi där utredaren ska kartlägga den nya delningsekonomi och se över olika användares roller och rättsliga ställning. En annan utredning pågår om hur handel med begagnat, samt reparationer och uppgradering av olika produkter kan öka. Uppdraget omfattar att analysera vilka hinder som kan finnas i lagstiftningen och vilka styrmedel som behövs för att öka återanvändningen av produkter.

### **Sveriges avfallsplan**

Naturvårdsverket har på uppdrag av regeringen tagit fram ”Från avfallshantering till resurshushållning - Sveriges avfallsplan 2012-2017”. Sveriges avfallsplan innehåller mål och åtgärder för fem prioriterade områden. Planen innehåller också exempel på vad vi behöver göra för att nå ett mer resurseffektivt samhälle med utgångspunkt från miljömålen och EU:s avfallshierarki.

Det övergripande syftet i avfallsplanen är att miljöpåverkan från avfallshanteringen ska minska och bidra till att uppfylla miljö kvalitetsmålen. Planens prioriterade områden:

- Avfall i bygg- och anläggningssektorn
- Hushållens avfall
- Resurshushållning i livsmedelskedjan
- Avfallsbehandling
- Illegal export av avfall till andra länder.

En viktig strategi för att uppnå miljö kvalitetsmålen är den om giftfria och resurssnåla kretslopp. Den ska syfta till att minska användningen av naturresurser, minska utsläppen av miljögifter och att skapa energi- och materialsnåla kretslopp. Politiken för främst avfall, kemikalier och produkter behöver samordnas så att åtgärder vidtas utifrån en helhetssyn på den miljöpåverkan som material och ämnen medför under hela livs cykeln. Syftet är att uppnå samverkande åtgärder inom områdena produkter, kemikalier och avfall.

### **16 svenska miljö kvalitetsmål**

Det svenska miljö målssystemet består av ett generationsmål, 24 etappmål och 16 miljö kvalitetsmål.

Etappmål på avfallsområdet:

- **Ökad resurshushållning i byggsektorn**  
Insatser ska vidtas så att förberedandet för återanvändning, materialåtervinning och annat materialutnyttjande av icke-farligt byggnads- och rivningsavfall är minst 70 viktprocent senast år 2020.
- **Ökad resurshushållning i livsmedelskedjan**  
Insatser ska vidtas så att senast år 2018 sorteras minst 50 procent av matavfallet från hushåll, storkök, butiker och restauranger ut och behandlas

biologiskt så att växtnäring tas tillvara, och minst 40 procent av matavfallet behandlas så att även energi tas tillvara.

Naturvårdsverket har nyligen redovisat en utredning med förslag för hantering av textilier. Utredningen innehåller förslag på åtgärder och styrmedel, men även nya ambitiösa mål för en hållbar hantering av textilavfall:

- Till år 2025 ska mängden textilavfall i restavfallet minska med 60 % gentemot basår 2015.
- År 2025 ska 90 % av separat insamlat textilavfall förberedas för återanvändning eller materialåtervinnas. Avfallshierarkin ska tillämpas och materialåtervinning ska i första hand ske i form av återvinning till nya textilier.

### **Krav på förbränningsanläggningar**

Från den 28 december 2005 gäller EU:s regler om avfallsförbränning fullt ut i hela EU. De svenska anläggningarna uppfyller kraven. Lagstiftningen innebär krav för förbränningsanläggningar avseende utsläpp till vatten och luft.

Under år 2016 pågår en utredning om ekonomiska styrmedel för avfallsförbränning. Utredningen ska redovisas senast juni 2017. Vi har tidigare haft en **skatt** på förbränning av hushållsavfall. Skatten infördes den 1 juli 2006 och avskaffades oktober 2010.

### **Flera lagar och förordningar påverkar avfallshanteringen. Här kan nämnas följande:**

#### **Miljöbalk gäller från år 1999**

Miljöbalken (SFS 1998:808) reglerar bland annat miljöfarlig verksamhet och hälsoskydd. Kapitel 15 reglerar avfallshantering. Här finns bland annat bestämmelse om avfallsinnehavarens ansvar i miljöbalken. Det finns därmed ett lagstadgat ansvar att hantera avfall på ett hälso- och miljömässigt godtagbart sätt. Ansvaret är riktat specifikt till alla som innehar och ger upphov till avfall.

Avfallshierarkin har på ett tydligare sätt förts in i miljöbalken under år 2016. Detta har skett dels genom att införa en skyldighet i 2 kap. 5 § om att vidta avfallsförebyggande åtgärder och dels genom att i 15 kap. 10 § ange den prioritetsordning som ska gälla vid behandling av avfall. Ändringarna trädde i kraft den 2 augusti 2016.

#### **Avfallsförordning gäller från år 2011**

Avfallsförordningen (SFS 2011:927). Här finns bland annat regler om kommunal renhållningsordning med föreskrifter och avfallsplan, exempelvis bestämmelse om att innehållet i avfallsplanen ska ses över vart fjärde år.

### **Miljöbedömning av planer och program**

Enligt miljöbalken (6 kap) samt förordningen om miljökonsekvensbeskrivningar (SFS 1998:905) ska bland annat en avfallsplan miljöbedömas. Det är främst den betydande miljöpåverkan som genomförande av planen kan antas medföra som ska identifieras, beskrivas och bedömas. Beskrivningen ska också begränsas till vad som kan anses rimligt.

### **Producentansvar för uttjänta produkter**

För närvarande finns förordningar om producentansvar för förpackningar (SFS 2014:1073), returpapper (SFS 2014:1074), däck (SFS 1994:1236), bilar (SFS 2007:185), glödlampor och vissa belysningsarmaturer (SFS 2000:208), elutrustning (SFS 2014:1075), batterier (SFS 2008:834), läkemedel (2009:1031) samt vissa radioaktiva produkter och herrelösa strålkällor (SFS 2007:193).

Det finns också frivilliga åtaganden för bygg- och rivningsavfall samt lantbruksplast.

Här kan också nämnas förordningen om PCB (SFS 2007:19) som innehåller bestämmelser om kontroll samt inventering, avlägsnande och bortskaffande.

Regeringen arbetar med att utreda frågan om insamlingsansvar för förpackningar och returpapper. I mars 2016 överlämnade regeringens utredare sitt utkast till rapport om hur ett kommunalt insamlingsansvar för förpackningar och returpapper ska kunna utformas.

### **Föreskrifter och allmänna råd om innehållet i kommunal avfallsplan**

Naturvårdsverkets föreskrifter och allmänna råd om innehållet i kommunal avfallsplan, NFS 2006:6 gäller från år 2006. Naturvårdsverket har beslutat om nya föreskrifter som kommer att gälla från och med 1 maj 2017.

Planens uppgifter om avfall i kommunen ska delas upp på det avfall som kommunen ansvarar för, respektive det avfall som kommunen inte har ansvar för.

För avfall som kommunen ansvarar för ska planen innehålla mål för insamling och behandling av avfallet samt mål för hur avfallets mängd och farlighet kan minskas. Planen ska även innehålla lokala mål som utgår från nationella miljökvalitetsmål och regionala mål som berör avfallsområdet. Planen ska vidare innehålla en beskrivning av hur de lokala målen kan bidra till att de nationella miljökvalitetsmålen respektive de regionala målen nås.

För avfall som kommunen inte ansvarar för ska planen innehålla lokala mål som utgår från de nationella miljökvalitetsmål som berör avfallsområdet.

Planen ska beskriva de åtgärder som kommunen planerar att vidta för att uppnå de uppsatta målen samt hur målen kommer att följas upp.

### **Förordning (SFS 2001:512) och föreskrifter (NFS 2004:10 med ändringsföreskrifter) om deponering och mottagning av avfall**

Här anges bland annat att utsorterat brännbart avfall inte får deponeras efter den 1 januari 2002 samt att organiskt avfall inte får deponeras efter den 1 januari 2005.

Tillkomsten av förordningen har gjort att kraven avsevärt skärpts på såväl befintliga som kommande deponier. Samtliga deponier ska ha uppnått en enhetlig standard senast 2008. Bestämmelserna i förordningen avser framför allt krav på bottenkonstruktioner, sluttäckningskonstruktioner, provtagning och kontroller.

### **Föreskrifter och allmänna råd om hantering av brännbart och organiskt avfall**

Föreskrifterna (NFS 2004:4) innehåller bestämmelser om sortering av brännbart avfall, undantag från kravet att brännbart avfall ska förvaras och transporteras bort skilt från annat avfall, undantag från förbudet mot deponering av utsorterat brännbart avfall och organiskt avfall samt bestämmelser om dispens för deponering av utsorterat brännbart avfall och organiskt avfall.

I föreskrifterna om hantering av brännbart avfall finns regler för hur sorteringen ska gå till. Varje kommun ska erbjuda möjlighet för den som ger upphov till hushållsavfall att sortera avfallet. Särskilt angeläget är detta ifråga om det farliga avfallet.

Enligt föreskrifterna har den som ger upphov till annat avfall än hushållsavfall (d.v.s. verksamhetsavfall) skyldighet att sortera sitt avfall.



## **Bilaga 2**

---

# **AVFALLSPLAN 2018 - 2021**

## **Organisation och kommunikation**



## I Nuläge

Kommunerna har ansvar för hushållsavfall, med undantag av sådant hushållsavfall som omfattas av producentansvar. I kommunernas ansvar för hushållsavfall ingår även sådant avfall som är jämförbart med hushållsavfall som uppstår i verksamheter t.ex. kontor, affärer, institutioner med mera. Kommunernas ansvar omfattar också insamling och sortering av elektriska, elektroniska produkter och batterier.

I Nässjö är det den tekniska servicenämnden som har det formella ansvaret för den kommunala avfallshanteringen. NAV är utförare och ansvarar för insamling av hushållsavfall och tömning av latrin och enskilda avloppsanläggningar inom Nässjö kommun. I verksamheten ingår även drift och skötsel av Boda avfallsanläggning, där avfall tas emot för mellanlagring och vidare transport till olika behandlingsanläggningar. Flera aktörer i avfallsbranschen svarar för återvinningsverksamheten inom kommunen och tar hand om verksamhetsavfallet.

Tillsynen över efterlevnaden av miljöbalken samt de förordningar och föreskrifter som är meddelade med stöd av den utförs av Samhällsplaneringsnämnden. När det gäller Boda avfallsanläggning är det länsstyrelsen som är tillsynsmyndighet.

Förutom information om den kommunala avfallshanteringen till hushållen har kommunen ett informationsansvar vad gäller förpackningar och tidningar samt elavfall. Producenterna ska lämna underlag för informationen samt ges möjlighet att lämna synpunkter på utformningen av informationen.

På NAV:s och kommunens hemsida finns information om avfallshantering. Informationsbroschyrer ges ut inför väsentliga förändringar av verksamheten.

I verksamhetsplanen för Samhällsplaneringskontoret ingår även avfallshanteringen. Verksamhetsplanen revideras varje år.

---

## 2 Framtid

Nässjö är en förhållandevis liten kommun med små egna resurser. Kommunen har valt att koncentrera resurserna till den del av avfallshanteringen som ligger inom det kommunala ansvarsområdet.

Det finns många faktorer som inverkar på hur kommuner av olika storlek organiserar sin avfallshantering. Några faktorer att beakta redovisas i *figur 2:1*.





Figur 2-1. Faktorer att ta hänsyn till.

Ökande avfallsmängder, en alltmer komplicerad avfallshantering, stora investeringar i anläggningar och stordriftsfördelar har bidragit till att samverkan i olika former har ökat i Sverige.

Kommunerna på Höglandet behöver samarbeta kring större frågor, till exempel, Fastighetsnära insamling, upphandling och behandling av avfall.

Lagstiftningen utvecklas kontinuerligt och tilldelar kommuner, avfallsinnehavare och producenter tydligare ansvarsområden. De har idag ett uttalat fysiskt, ekonomiskt och juridiskt ansvar för det avfall som uppkommer. I den nuvarande ansvarsfördelningen har kommunerna en mindre roll än tidigare. Det har också utvecklats en mer differentierad avfallsmarknad med många små och stora aktörer. Affärsmässigheten kommer att öka.

Nässjös läge centralt i södra Sverige gör att det finns en väl utvecklad avfallsmarknad med både stora och små aktörer. När det gäller behandlingsanläggningar, som kräver stora investeringar och som ger stordriftsfördelar, sådana finns i regionen. Nässjö kommun behöver sålunda inte organisatoriskt/ekonomiskt gå in i den typen av verksamhet för att få tillgång till lämpliga behandlingsanläggningar.

Stena Recycling har anlagt en stor regional avfallsbehandlingsanläggning inom kommunen med såväl deponering som återvinningsverksamhet. Den är förlagd inom samma fastighet som Boda avfallsanläggning, vilket ger möjlighet till samordningsvinster av olika slag.

Nässjö kommun utvecklar kontinuerligt den lokala avfallsverksamheten på olika sätt. Informationen till kommuninvånarna är en viktig uppgift. Nässjö kommun arbetar för att öka samarbetet med verksamheter t ex. utsortering av matavfall och brännbart avfall. Detta leder till en bättre avfallshantering för Nässjö kommun i det längre perspektivet.

Avfallshanteringen genomgår stora förändringar med ökade krav. Detta ställer också stora krav på organisationen, även om verksamheten begränsas till i princip det kommunala ansvarsområdet. Den nuvarande organisationsformen bedöms fungera väl och några stora förändringar är inte aktuella.



Den allmänna informationen om avfallshanteringen inom kommunen är bra. Fortlöpande information finns via kommunens och NAVs hemsidor, sociala medier, almanackan, broschyrer och muntligen i exempelvis skolorna.

Nässjö kommun kommer att vidareutveckla informationen och öka kunskapen genom att anpassa informationsmaterial enligt nya

riktlinjer. Genom att förebygga och återanvända material minskar avfallsmängderna och miljönyttan ökar i framtiden.

---

### 3 Åtgärder

- Information om förebyggande av avfall med almanackan och andra kommunala informationskanaler. (2018-2021)
- Anpassa allt informationsmaterial så att kunskapen ökar om förebyggande och återanvändande av avfall. (2018-2021)
- Information till verksamheter vid förändring av avfallshantering. (2018-2021)
- Information och rådgivning om avfallshantering/sortering genomförs vid på Boda återvinningscentral och på andra lämpliga platser. Utökad och fördjupad information om varje fraktion till kund vid Boda återvinningscentral. (2018-2021)
- Vid tillsyn på miljöfarliga verksamheter kontrolleras rutiner för hantering av avfall och farligt avfall. Granskning görs enligt gällande lagstiftning. (2018-2021)
- Under avfallsplanens giltighetstid ska minst en Nöjd Kund Index-undersökning genomföras. (2018-2021)



## **Bilaga 3**

---

# **AVFALLSPLAN 2018 - 2021**

## **Avfall som kommunen ansvarar för**



---

## I Avfallstaxor

### I.1 Nuläge



En ny miljöstyrande renhållningstaxa trädde i kraft 1 februari 2016. Avgifter tas ut så att en miljöanpassad avfallshantering främjas. Renhållningstaxan täcker kostnader för insamling, bortskaffande och behandling av avfall, Boda återvinningscentral, information, planering och administration. Inga skattemedel används till

avfallshantering. Inget överskott från renhållningsavgifterna förs över till kommunens skattefinansierade verksamhet.

I den kommunala renhållningsservicen ingår i den samlade avgiften följande för *en- och tvåbostadshus, flerbostadshus samt fritidshus*:

- hämtning och behandling av hushållsavfall
- hämtning av vitvaror (10 gånger per år för permanentboende, för fritidshus enbart under hämtningssäsongen)
- tillgång till batteriholkar
- tillgång till insamlingsplatser för glöd- och lågenergilampor
- tillgång till Boda återvinningscentral

I den kommunala renhållningsservicen ingår i den samlade avgiften följande för *verksamheter*:

- hämtning och behandling av hushållsavfall
- hämtning av vitvaror
- Punktinsatser med insamling för farligt avfall och grovavfall

Taxan består av en samlad avgift och separata avgifter. Den samlade avgiften består av en fast avgift samt en hämtnings- och behandlingsavgift. Fast avgift betalas av alla hushåll och verksamheter. Hämtnings- och behandlingsavgiftens storlek beror på val av abonnemang, kärlestorlek, hämtningsintervall och i förekommande fall även gångavstånd. Vid beräkning av den totala samlade avgiften summeras fast avgift samt hämtnings- och behandlingsavgift. Separata avgifter är avgifter för till exempel beställning av särskilda tjänster som hushållsnära hämtning av grovavfall, extra hämtning av kärlavfall (s.k. budning) eller tömning av enskilda avloppsanläggningar. Separata taxor finns för latrin- och slamhantering.

## 1.2 Framtid

Avfallstaxorna behöver successivt anpassas till de ökade och ändrade kraven på behandling av hushållsavfall inom avfallsbranschen. Bevaka samhällets kostnadsutveckling med avseende på bl. a behandlingsavgifter, bränslepriser etc. som kan leda till förändringar i framtiden.

---

## 2 Kärlavfall

### 2.1 Nuläge



Mängden hushållsavfall som samlades in i separata kärl under 2016 framgår av ***bilaga 6***. Hushållsavfallet hämtas av NAV och lastas om på Boda avfallsanläggning. Det brännbara avfallet transporteras till behandlingsanläggning-som genererar fjärrvärme och el.

Kommunen är indelad i två hämtningsområden för permanentushåll; tätort respektive landsbygd. I tätorter hämtas hushållsavfallet en gång varannan vecka (14-dagarstömning). På landsbygden sker hämtning 16 gånger per år, vilket är lika med månadshämtning plus 4 extra hämtningar under perioden maj - september.

Vid fritidsbostäder erbjuds hämtning av hushållsavfall med ett säsongsabonnemang med hämtning 8 gånger under perioden april - september. Övrig del av året sker hämtning efter budning.

I stort sett alla avfallslämnare har avfallsbehållare av plast (kärl), som ägs och tillhandahålls av renhållaren (NAV). Fastighetsägaren har ansvar för rengöring och tillsyn av avfallsbehållaren. Verksamheter och samfälligheter har också möjlighet att använda sig av så kallade underjordsbehållare. Dessa är konstruerade med en underjordsdel som rymmer en säck som renhållningsfordonet tar med sig och som ingår som en brännbar fraktion.

Enligt renhållningsföreskrifterna har Samhällsplaneringsnämnden möjligheter att medge undantag från renhållningsföreskrifterna. Två närboende fastighetsägare kan få beviljat att dela avfallsbehållare. Om fastigheten kommer att vara obebodd i minst sex månader kan enbart uppehåll i hämtning av avfall, slam och latrin beviljas. I mycket speciella fall och då det finns särskilda skäl kan fastighetsägare befrias helt från sophämtning.

## 2.2 Framtid

Insamling och transport svarar för en betydande del av avfallskostnaderna. Det är alltså väsentligt att utveckla insamlingsarbetet mot ökad mekanisering, effektivare utnyttjande av fordonen och kanske också ökad brukarmedverkan.

Arbetsmiljö- och säkerhetsfrågorna måste hela tiden beaktas. Även miljöbelastning orsakad av utsläpp från fordon, trafikbelastning, vägslitage, lukt och buller måste beaktas. Miljökrav ställs kontinuerligt på motorer, drivmedel m.m.

Utvecklingen när det gäller fastighetsnära sortering av hushållsavfall/ förpackningar kommer att studeras och bevakas.

## 2.3 Åtgärder

- Genomföra plockanalys vartannat år på mat- och brännbart avfall i områden med klimatsmart avfallshantering. (2018-2021)
- Fortsatt införande av klimatsmart avfallshantering i Nässjö kommun. (2018-2021)

---

## 3 Matavfall

### 3.1 Nuläge



Matavfall samlas in i separat kärl. Avfallet hämtas av NAV, lastas om på Boda avfallsanläggning. Därefter transporteras matavfallet vidare till rötningsanläggning och omvandlas till biogas och biogödsel. Två hämtningsfordon drivs på biogas som utvinns från matavfall.



Hemkompostering får utföras om det kan göras utan olägenheter. Om matrester, kött och fisk och dylikt komposteras krävs det att komposten fungerar året runt och är skadedjurstät. Det krävs en anmälan till Samhällsplaneringsnämnden för att få kompostera hushållsavfall.

### 3.2 Framtid

På landsbygden i Nässjö kommun finns många villafastigheter och små hyresfastigheter. En förstudie kommer att genomföras när det gäller möjligheten att i framtiden kunna sortera ut mat- och brännbart avfall i separata kärl alternativt optisk sortering på landsbygden.

Matavfall från storkök, restauranger och affärer planerar man att samla in separat. En fördel med att sortera ut matavfallet för rötning är att det på så sätt ges möjlighet att framställa bland annat biogas, som används till fordonsdrift. En utveckling mot att minska koldioxidutsläppen kan vara att röta, använda biogas och biogödsel. Nässjö kommun får följa samhälls- och teknikutvecklingen inom området. Samtidigt är det meningen att restprodukten, biogödsel, ska kunna återföras till kretsloppet genom spridning på jordbruksmark

### 3.3 Åtgärder

- Genomföra plockanalys vartannat år på mat- och brännbart avfall i områden med klimatsmart avfallshantering. (2018-2021)
- Fortsatt införande av klimatsmart avfallssortering i Nässjö kommun (2018-2021)
- Förstudie om införande av matavfallsinsamling på landsbygden. (2018-2021)
- Kontinuerlig registrering av hushåll som hemkomposterar. (2018-2021)
- Följer utveckling om energiutvinning från t ex. gödsel, slam, matavfall. (2018-2021)

---

## 4 Grovavfall

### 4.1 Nuläge



Omhändertagen mängd grovavfall<sup>1</sup> under 2016 redovisas i ***bilaga 7***.

Grovavfall överlämnas och tas emot vid återvinningscentralen på Boda avfallsanläggning. Gips och fönster sorteras idag ut från grovavfallet.

Hämtning av grovavfall kan också ske genom beställning. Årligen sker insamling av grovavfall i ett antal yttertätorter.

---

<sup>1</sup> Med grovavfall avses, i enlighet med Naturvårdsverkets föreskrifter (NFS 2004:4) om hantering av brännbart avfall och organiskt avfall, hushållsavfall som är så tungt eller skrymmande eller egenskaper som gör att det inte är lämpligt att samla in i säck eller kärl.



## 4.2 Framtid

En förstudie avseende utbyggnad av återvinningscentralen ska genomföras för att öka tillgängligheten, förenkla sorteringen ytterligare och om möjligt införa återbruk. Avfallshierarkin ska utgöra en prioriteringsordning för lagstiftning och politik. Förebyggande av avfall samt återanvändning ska prioriteras för att minska miljöbelastningen under förutsättning att det är miljömässigt och ekonomiskt rimligt. Utsorteringen av ytterligare fraktioner från grovavfall ska om möjligt utvecklas mera.

## 4.3 Åtgärder

- Utbyggnad av återvinningscentral på Boda avfallsanläggning. (2018-2021)
- Återkommande insamling av grovavfall i ett antal yttertätorter. (2018-2021)
- Behovsanpassa insamlingen av avfall på allmänna platser i kommunen (2018-2021)
- Utreda möjligheten att fördela grovavfall som inkommer till Boda avfallsanläggning i ytterligare fraktioner. (2018-2021)
- Följ utvecklingen på marknaden av utsortering av fler fraktioner. (2018-2021)

---

## 5 Trädgårdsavfall

### 5.1 Nuläge



Abonenterna kan välja att antingen kompostera själva eller transportera avfallet till Boda återvinningscentral där avfallet komposteras. Grövre material flisas och körs till förbränning. Mängden park- och trädgårdsavfall som tas emot för behandling på Boda avfallsanläggning redovisas i **bilaga 7**.

Kompostmaterialet kommer att användas i första hand vid sluttäckning av deponin.

För fallfrukt finns separat container på återvinningscentral alternativt kan fallfrukten hanteras i matavfallkärlet.

Hämtning av trädgårdsavfall sker med kompostkärl efter att överenskommelse tecknats enligt abonnemang med Nässjö Affärsverk AB.

### 5.2 Framtid

I framtiden har en stor del av fastigheterna tecknat ett abonnemang för trädgårdsavfall. Problemet med ett antal trädgårdskomposter som anläggs på annans mark (ofta kommunens) har minskat.

### 5.3 Åtgärder

- Fortsätta att erbjuda trädgårdsavfallsabonnemang som fastighetsnära insamling. (2018-2021)
- Information ges till hushåll i syfte att minska nedskräpningen (med trädgårdsavfall mm) inom och utom tätbebyggt område. (2018-2021)

---

## 6 Latrin

### 6.1 Nuläge

Latrin hämtas enligt abonnemang huvudsakligen från fritidsområden vid åtta tillfällen under sommarperioden. Latrin kan även beställas genom budning utan abonnemang. Latrinet körs till en godkänd anläggning.

Kompostering av latrin från fastigheten får efter ansökan om tillstånd ske i särskild därför avsedd anläggning på fastigheten, s.k. förmultningsanläggning eller annat liknande omhändertagande för användning av näringsämnen på fastigheten. Ansökan sker hos Samhällsplaneringsnämnden.

### 6.2 Framtid

Latrinhanteringen bör om möjligt avvecklas helt. Övergång till andra lösningar som exempelvis mulltoa bör stödjas.

### 6.3 Åtgärder

- Omarbetande av renhållningstaxa för latrin och slam. (2018)
- Införa enbart beställning av latrinhämtning hos samtliga fritidshus och ta bort taxan för abonnemang. (2018)

---

## 7 Slam

### 7.1 Nuläge



Nässjö Affärsverk AB har ansvar för uppsamling av slam i 2 500 brunnar och tankar i kommunen.

Tömning av enskilda avloppsanläggningar utförs en gång per år. Den som behöver extra tömning kan beställa detta. Slamsugning efter budning utförs hela året.

Enligt nuvarande renhållningsföreskrifter finns möjligheter att medge undantag från bestämmelser om årlig tömning. Uppehåll i slamtömning kan tillåtas om fastigheten kommer att stå obebodd i minst ett år. Totalbefrielse från slamtömning kan medges om slammet omhändertas på jordbruksmark i drift och då efter särskilt medgivande från Samhällsplaneringsnämnden.

Fettavskiljare i restauranger, verkstäder m.m. töms med ett intervall på 1 – 4 gånger per år. Se även bil. 5, avsnitt 2.

Slam från enskilda avloppsanläggningar samt fettavskiljare körs till Nässjö avloppsverk för behandling.

### 7.2 Framtid

Utredning kring bättre utnyttjande av avfallsslam från avloppsverken kommer att göras. Arbete görs mot det nationella målet som är att minst 60 % av fosforföreningarna i avlopp tas tillvara och återförs till åkermark, i den utsträckning det är möjligt.

En utredning kring omhändertagande och hantering av uttjänata fosforfällor från avloppsanläggningar.

En utredning kring förutsättningarna att använda mobila slamavvattnare bör undersökas för att minska transport av stora mängder vatten.

### 7.3 Åtgärder

- På sikt avveckla latrinhämtning med hjälp av en prissättning som fasar ut användningen och styr till andra metoder. (2018-2021)

---

## 8 Farligt avfall, småbatterier m.m.

### 8.1 Nuläge

Till farligt avfall räknas bl.a.:



- Färger, lacker, lim, spackel
- Lösningsmedel
- Oljerester, smörjfetter, kylarvätska
- Fotogen, syror
- Bekämpnings- och träskyddsmedel
- Lysrör, sprayer (även tomma flaskor)
- Småbatterier
- Impregnerat träavfall

Farligt avfall kan lämnas vid Boda återvinningscentral. Avfallet ska lämnas i täta och hela emballage, märkta med rätt innehåll.

Ingen avgift tas ut av hushållen. Insamlad mängd farligt avfall framgår av **bilaga 6 och 7**.

Småbatterier, småelektronik, glödlampor och lågenergilampor kan lämnas i vissa livsmedelsbutiker och samtliga medborgarkontor. Bilbatterier och liknande tas emot på försäljningsställen samt Boda återvinningscentral.

Döda mindre sällskapsdjur (hundar, katter, marsvin, andra smågnagare, kaniner m.m.) får grävas ner om det kan göras utan att olägenhet uppstår. Döda lantbruksdjur (nötkreatur, får, getter, svin, fjäderfä m.m.) måste tas omhand av en godkänd anläggning, de får inte grävas ner. Det gäller även avfall efter slakt. För sällskapsdjur finns det en begravningsplats i Jönköping.

Hushållen kan lämna asbest från rivningar, ventilationskanaler, bromsbelägg m.m. till Boda återvinningscentralen. Asbesten ska förpackas enligt speciella instruktioner och transporteras till godkänd klass 1 deponi.

Hushållens överblivna *läkemedel* ska lämnas till ett Apotek. Apoteken tillhandahåller även specialbehållare för *sprutor* och *kanyler*, vilka ska återlämnas till ett Apotek.

Cytostatika skall lämnas till ett Apotek dock skall kvicksilvertermometrar lämnas till Boda Återvinningscentral som farligt avfall.

Ammunition och explosivt avfall ska överlämnas till polisen.

## 8.2 Framtid

Insamling av det farliga avfallet och att förmå hushållen att skilja det från det övriga hushållsavfallet är en prioriterad fråga. Insamlingssystemet bör förbättras.

Årligen sker insamling av farligt avfall i samtliga yttertätorter.

Information i olika sociala medier om vad som är farligt avfall genomförs kontinuerligt.

## 8.3 Åtgärder

- Fortsätta med insamling av farligt avfall i yttertätorter. (2018-2021)
- Kampanjvis information om farligt avfall genomförs; hur det ska sorteras, var det kan lämnas och hur det kan minskas. (2018-2021)
- Genomföra plockanalys med inriktning på farligt avfall för att minska mängder. (2018-2021)

**AVFALLSPLAN 2018 – 2021**  
**Avfall som omfattas av producentansvar**



---

## I Förpackningsavfall och returpapper

### I.1 Nuläge

FTI, Förpacknings- och Tidningsinsamlingen, har till uppgift att se till att förpackningar och tidningar i Sverige samlas in och återvinns. Ägare till FTI är de fem materialbolagen Plastkretsen, MetallKretsen, Returkartong, Pressretur och Svensk Glasåtervinning.

FTI:s insamlingsystem består av olika fastighetsnära insamlingslösningar för över 30 % av Sveriges hushåll. FTI har även uppemot 6 000 återvinningsstationer och andra insamlingspunkter runt om i landet där hushåll kan lämna sina förbrukade förpackningar och tidningar.

Samrådsmöten äger rum en gång per år med representanter från Tekniska Serviceförvaltningen, Samhällsplaneringskontoret och FTI.

Inom Nässjö kommun finns förutom vid Boda återvinningscentral även återvinningsstationer på 24 ställen i kommunen varav 10 i centralorten. På återvinningsstationerna finns behållare/containerar för återvinning av förpackningar (metall-, plast-, glas- och pappersförpackningar) och tidningar. Återvinningsstationerna är i första hand till för hushållens avfall. Alla fraktioner materialåtervinns eller energiutvinns. En entreprenör har ansvaret för städning och skötsel vid samtliga återvinningsstationer.

Företag (industri, handel, storkök och så vidare) som vill få förpackningar och returpapper hämtat kan anlita en entreprenör. Entreprenören tillhandahåller insamlingskärl och hämtar materialet. Avtalsvillkoren förhandlas mellan parterna. Vilka fraktioner som gäller för företagen varierar.

Insamlingsresultatet för Nässjö kommun för år 2016 framgår av **tabell 4:1**. I tabellen redovisas statistik över hur mycket förpackningar och tidningar som lämnats av hushåll och anges i kg per fast boende invånare och år

**Tabell 4:1.** Insamlingsresultatet för Nässjö kommun för år 2016 enligt FTI:s statistik.

Insamlat material	Hela riket kg/invånare	Nässjö kg/invånare
Glas	21,19	14,05
Plast	6,38	6,24
Metall	1,60	1,27
Pappersförpackningar	13,24	12,74
Tidningar	23,62	21,36



Kommunerna har ett informationsansvar till hushållen. Enligt förordningarna ska kommunen upplysa om följande:

- Syftet med insamlingen.
- Skyldigheten att sortera och anvisningar om hur sorteringen går till.
- De insamlingsystem som hushållen har tillgång till.
- Hur hushållen kan bidra till ökat materialutnyttjande
- De återvinningsresultat som sorteringen bidrar till.

I förordningarna står det även att producenterna vid samrådet med kommunen ska lämna de uppgifter som kommunen behöver för att kunna informera hushållen. Kommunen ska i sin tur vid samrådet ge producenterna möjlighet att lämna synpunkter på utformningen av informationen.

Kommunen har ansvar för tillsynen över att insamlingsystemen är lämpliga och att producenter och kommuner uppfyller kraven om samråd. Det ingår också tillsyn över de producenter som inte anslutit sig till något insamlingsystem. Från 1 april 2019 tar Naturvårdsverket över denna tillsyn. Kommunen kommer dock fortfarande vara ansvarig för den lokala tillsynen, vilket till exempel kan handla om nedskräpningen lokalt vid insamlingsplatserna.

Den kommunala avfallsplanen ska innehålla ett särskilt avsnitt om förpackningar och platser för insamling av förpackningsavfall.

## **1.2 Framtid**

I dag utförs mycket av avfallstransporterna av hushållen själva. Hushållen kör sitt utsorterade avfall till återvinningsstationerna. Minskad privat bilkörning med material och avfall bör eftersträvas. Materialbolagen bör också samordna sina transporter.

Just nu utreds förslaget om hur ett utökat kommunalt insamlingsansvar kan utformas. Genom att samla ansvaret för insamlingen av förpackningar och returpapper hos kommunerna kan det bli enklare för hushållen att källsortera.

För närvarande sker insamling i Nässjö kommun av förpackningar genom Förpacknings- och Tidningsinsamlingen FTI försorg.

Beroende på vad Sveriges Riksdag beslutar så kan en förändring ske där kommunerna får ta ansvaret för insamling av förpackningar. Det finns dock ingen majoritet i riksdagen för ett sådant beslut för närvarande (-hösten 2016).

Under rådande lagstiftning faller förpackningar och tidningar under producentansvar men kommuner får bedriva verksamhet av insamling av förpackningar. Returpappersinsamlingar ska däremot bedrivas genom producentansvar och får inte bekostas genom avfallstaxan. Detta gör att fastighetsnära insamling (FNI) med förpackningar och tidningar får bedrivas av kommuner under förutsättning att det är frivilligt för invånarna

Det finns för Nässjö kommun minst tre alternativ att förhålla sig till om kommunen skulle få uppdraget att sköta förpackningsinsamlingen alternativt att på eget initiativ ta hand om den.

Nedan ges en information om tre alternativ som skulle vara möjliga.

- Återvinningsstationer
- Optisk sortering
- Fyrfacksystem

Återvinningsstationer (ÅVS) skulle i princip innebära att nuvarande system med ÅVS i centralort och kransorter behålls med Nässjö Affärsverk som ansvarig för skötsel och hantering. Detta under förutsättning att kommunerna får ansvaret från Riksdagen.

Optisk sortering är ett system där avfallet läggs i olikfärgade plastpåsar, i regel mellan 5-8 olika färger. Påsarna läggs i det vanliga sopkärlet.

Avfallet tas omhand av samma sopbilar som använts för den traditionella insamlingen och transporteras till en anläggning som kan hantera en optisk sortering. I anläggningen sorteras påsarna i de olika materialslagen.

Matavfallet rötas till biogas och blir drivmedel. Förpackningar sorteras ut och återvinns. Det som inte kan återvinnas skickas till energiutvinning genom förbränning. Systemet bygger på att det finns optisk sortering i kommunens närområde som klarar att sortera tillräckligt antal fraktioner.

Fyrfacksystem är ett system med olika varianter men det vanligast förekommande är att varje villahushåll har två kärl med 370 liter vardera. Varje kärl är indelat i fyra fraktioner med förbestämd indelning. Den vanligaste tömningsfrekvensen är att kärl 1 (vanligtvis innehållande fraktionerna matavfall, Restavfall, Glasförpackningar, Plastförpackningar) är med två veckors mellanrum. Kärl 2, vanligtvis innehållande Pappersförpackningar, Returpapper, ofärgade glasförpackningar, metallförpackningar, töms vanligtvis med fyra veckorsintervall.

Det krävs sopbilar avsedda för systemet försedda med fyra interna fack för att förpackningar skall hamna rätt i tömningsfasen. Efter kärلتömning kan sopbilen tippa fraktioner i rätt containrar direkt och fraktionerna kan levereras direkt till mottagande återvinningsföretag.

I flerfamiljshus kan fastighetsägaren välja fastighetsnära insamling i t.ex. särskilda sorteringsrum eller återvinningsstugor i anslutning till fastigheten. Denna insamling sker på marknadsmässiga villkor, på uppdrag av fastighetsägaren, där materialbolagen tar emot insamlat material men där i övrigt marknaden är fri.

Från 1 april 2019 är kommunen ansvarig för att informera hushållen om hur sorteringen ska gå till och om tillgängliga insamlingssystem. De ska också informera om resultaten av återvinningen.

### 1.3 Åtgärder

- Återvinningsmaterial i kärl för brännbart avfall ska minska. (2018-2021)
- Utredning beträffande intresse för fastighetsnära insamling för villor och på landsbygd. (2018-2021)

---

## 2 Elektriska, elektroniska produkter och batterier

### 2.1 Nuläge

El-Kretsen är näringslivets bolag för insamling och återvinning av uttjänt elektronik, elavfall, och batterier. El-Kretsen ägs av 21 branschföreningar. Verksamheten finansieras genom avgifter från producenterna.

När den uttjänta elektroniken och batterierna har samlats in transporteras de till specialiserade återvinningsanläggningar för att demonteras. Efter demontering och sortering tas miljöfarliga komponenter om hand och de olika beståndsdelarna förädlas till nya råvaror eller energi.

Sveriges samtliga 290 kommuner har möjlighet att teckna avtal med El-Kretsen. El-kretsen tar på bemannade mottagningsstationer emot uttjänta elprodukter. På mottagningsstationerna lämnas elprodukterna i burar på speciellt anvisade platser. Produkterna sorteras i fem huvudtyper innan de transporteras vidare. Kommunerna sköter mottagningen av elavfall och batterier, medan El-Kretsen svarar för borttransport, förbehandling och återvinning. Samarbetet ger ett rikstäckande system som kommunerna och producenterna kallar *elretur*. Insamlade mängder enligt statistik från El-Kretsen AB framgår av **tabell 4:2**.



För verksamheter (företag, myndigheter, institutioner m.fl.) gäller andra inlämningsrutiner än för hushåll. Verksamheter kan normalt lämna in sitt elavfall på en plats i varje kommun eller direkt till en av El-Kretsen AB avtalade förbehandlingsverksamheter. El-Kretsen har även en insamlingstjänst som innebär att de kan hämta elavfallet direkt hos verksamheten. I Nässjö är det Boda avfallsanläggning som tar emot elavfall från verksamheter.

Butiker som säljer elektronik har ett ansvar för att ta emot elavfall. Butiker ska ta emot all elektronik som är mindre än 25 centimeter. I övrigt gäller principen en mot en, det vill säga att kunden har möjlighet att lämna in en gammal produkt när en ny, motsvarande produkt köps i butiken. Det insamlade materialet lämnar butiken kostnadsfritt till ett godkänt insamlingssystem för återvinning.

Hushållen kan lämna elavfall och batterier till Boda återvinningscentral. Blybatterier kan även lämnas där nytt blybatteri köps.

Hushåll kan beställa hämtning av vitvaror från fastigheten, utan extra avgift. Vitvaror hämtas första helgfria tisdagen i varje månad utom i januari och juli. Hämtningen kostar inget extra. Det som ska lämnas ställs vid tomtgränsen eller infarten före klockan 07.00 hämtningsdagen. Hämtning beställs hos NAV Kundtjänst. Beställning ska göras senast kl. 12.00 dagen före hämtningsdagen.

**Tabell 4:2.** Insamlingsresultatet för Nässjö kommun för år 2016 enligt statistik från El-Kretsen AB.

Insamlat material	Hela riket		Nässjö	
	Ton	kg/inv.	Ton	kg/inv.
Gasurladdningslampor (med kvicksilver)	2 043	0,21	6,6	0,21
Icke gasurladdnings- lampor (utan kvicksilver)	454	0,05	1,3	0,04
Batterier		0,30		0,22
Bärbara	2 535		5,4	
Inbyggda	439		1,4	
Diverse elektronik	68 617	6,90	219	7,15
Vitvaror	35 016	3,52	120	3,92
Kyl & frys	23 344	2,35	77	2,52
<b>Totalt</b>	<b>132 448</b>	<b>13,33</b>	<b>431</b>	<b>14,06</b>

Naturvårdsverket har gett ut föreskrifter (2005:10) om yrkesmässig insamling, förbehandling och återvinning av avfall som utgörs av elektriska eller elektroniska produkter. Föreskrifterna innehåller bestämmelser om hur allt elavfall ska hanteras, inte bara det som omfattas av producentansvar.

## 2.2 Framtid

Några förändringar av insamlingsservicen planeras inte.

## 2.3 Åtgärder

Inga åtgärder föreslås.

## **3 Däck**

### **3.1 Nuläge**



Svensk Däckåtervinning AB, SDAB, har till uppgift att organisera insamlingen och återvinningen av alla uttjänta däck. SDAB representerar också däckbranschen gentemot myndigheterna. Bolaget ägs av Däckleverantörernas Förening och Däck-specialisternas Riksförbund DRF med regummeringssektionen RS.

Sedan den operativa starten i januari 1995 har varje år mellan 95 och 100 procent av alla uttjänta däck samlats in. De senaste åren är insamlings- och återvinningsgraden praktiskt taget 100 procent.

Konsumenterna tar sitt miljöansvar genom att betala en återvinningsavgift vid köp av nya däck.

Däck tas emot vid Boda återvinningscentral. Alternativt kan en privatperson lämna sina uttjänta däck hos gummiverkstaden. Däcken som lämnas in ska vara demonterade från fälgen! Sitter däcken kvar på fälgen har verkstaden rätt att ta en mindre avgift för att demontera dem. Detta beror på att metall och gummi ska separeras och lämnas för återvinning.

Från verkstäderna hämtas däcken av SDAB.

### **3.2 Framtid**

Särskild information om däck bör införas på hemsidan och i broschyren.

### **3.3 Åtgärder**

Inga åtgärder behövs.

---

## 4 Bilar

### 4.1 Nuläge



Sverige var först i Europa med att införa ett producentansvar (förordning SFS 1997:788) för personbilar i januari 1998. Producentansvaret omfattar bilar som registrerats (för första gången) efter den 31 december 1997. Det innebär att tillverkaren eller den som fört in en bil i Sverige är skyldig att ta emot den och att se till att material och komponenter från bilen återanvänds, återvinns eller tas om hand på något annat miljömässigt godtagbart sätt. Efter 1 januari 2007 ska alla bilar kunna lämnas gratis till en producent.

Uttjänta bilar ska omhändertaras av ett auktoriserat bilskrotningsföretag.

För att underlätta återanvändning och återvinning ska en producent redovisa vilka material och komponenter samt kemiska produkter som finns i de bilar som producenten tillverkat eller fört in i Sverige. Producenten ska se till att bilskrotare på skäligena villkor får tillgång till anvisningar om demontering med mera.

För att reglera på vilket sätt bilen skrotas, hur de olika delarna tas om hand och vilka som får utföra detta finns bilskrotningsförordningen, förordning (2007:185) om producentansvar för bilar och lag (2007:162) om bilskrotningsfonden. Dessutom ger Naturvårdsverket, med stöd av miljöbalken, ut föreskrifter och allmänna råd om bilskrotningsverksamheten.

Att överge en uttjänt bil eller förvara den på ett sätt som inte är förenligt med miljöbalken är ett miljöbrott och ett brott mot miljöbalkens regler om nedskräpning, oavsett var den står. Skrotbilar är farligt avfall innan de vätskor och komponenter som är skadliga för miljön har avlägsnats.

### 4.2 Framtid

Enligt producentansvaret för bilar måste minst 95 procent av bilens tjänstevikt återanvändas eller återvinnas, varav 85 procent som återanvändning eller material-återvinning. Andelarna beräknas på bilens tjänstevikt och utgör ett genomsnitt per producent och år.

### 4.3 Åtgärder

- Information till Nässjö kommuns invånare om mängden skrotade bil per år, uppföljning av skrotfrekvens via trafikverket (2018-2021)

**AVFALLSPLAN 2018 - 2021**

**Övrigt avfall**





---

## I Avfall från byggverksamhet

### I.1 Nuläge

Avfall från byggverksamhet innefattar avfall från nybyggnad och anläggningsverksamhet, rivningsavfall samt jord- och schaktmassor. Sortering för återanvändning och återvinning sker ute på byggarbetsplatserna.

Samhällsplaneringskontoret bör i samråd med tekniska serviceförvaltningen löpande planera för användning av överskottsmassor och inert avfall som konstruktions-material och för anläggningsändamål på lämpliga ställen i kommunen i samband med exploatering och byggande. I första hand ska massorna användas inom aktuellt område.

Förslag till kontrollplan för rivning begärs in vid anmälan om rivningslov. Kontrollplanen ska innehålla en materialinventering för icke- och farligt avfall samt mottagare av avfallet. Efter rivningen ska kontrollplanen lämnas in med uppgifter om mängder för varje materialslag, för farligt avfall ska transportör anges, samt ska ansvarig/ kontrollant signera kontrollplanen.

Då sökanden även uppger att de vill använda en del annat avfall (ej farligt) till anläggningsändamål, eller fylla igen källaren så hänvisas till samhällsplaneringskontoret för handläggning av detta.



Kommunen har utarbetat råd och riktlinjer för kretsloppsanpassat bygg- och rivningsarbete. Länsstyrelsen i Jönköpings län har tagit fram en informationsbroschyr om bygg- och rivningsavfall samt en sorteringsguide för rivningsavfall.

### I.2 Framtid

Bygg- och rivningsmaterial är en viktig resurs och har nationellt med ramdirektivet om avfall och miljömålets etappmål pekats ut som viktigt att arbeta med. Med denna bakgrund fortsätter Nässjö kommun att arbeta för att nå målet - återanvändningen och materialåtervinningen av icke-farligt bygg- och rivningsavfall ska vara minst 70 procent år 2020.

### **1.3 Åtgärder**

- Information om hantering av bygg- och rivningsavfall i samband med beslut om bygg- och rivningslov. (2018-2021)
- Löpande planering görs för lämplig användning av överskottsmassor och inert avfall (t ex. betong, keramik, tegel) som konstruktions- och anläggningsmaterial inom kommunen. (2018-2021)
- Hälften av anmälda rivningslov ska kontrolleras att minst 70 viktsprocent av icke-farligt avfall förbereds för återanvändning eller återvinning. (2018-2021)

---

## **2 Avfall från fettavskiljare**

### **2.1 Nuläge**

Livsmedelsverksamheter och i viss mån hushåll ger upphov till utsläpp av fett till det allmänna avloppsledningsnätet. Detta leder till påbyggnad av fett i trånga utrymmen och svackor på avloppsledningar. Dessutom slängs dunkar med använd fritureolja och annat matlagningsfett som hushållsavfall, vilket i sin tur ställer till problem för sopbilarna. Ibland ställs dunkar med använt fett på återvinningsstationerna. I Nässjö kommun år 2016 finns det 220 stycken livsmedelsverksamheter, två av dessa har avtal med Svensk Fettåtervinning och 37 stycken har fettavskiljare som NAV AB tömmer, resterande saknar omhändertagande av fett.

### **2.2 Framtid**

En ökad återvinning av använda fritureoljor och annat matlagningsfett skulle minska fettutsläppen till avloppsnätet. Problemen med avfallshanteringen skulle minska eftersom färre dunkar med olja skulle slängas som avfall eller lämnas på återvinningsstationerna. Fettåtervinning är dessutom positivt ur kretsloppsperspektiv eftersom återvunnet fett kan utgöra råvara för t ex. kemisk industri.

### **2.3 Åtgärder**

- Utredning om förbättrat omhändertagande av fettutsläpp i avloppsnätet samt slam från fettavskiljare. (2018-2021)

---

## 3 Matsvinn i verksamheter

### 3.1 Nuläge

Det finns undersökningar som visar att en fjärdedel av den mat vi köper i Sverige aldrig blir uppäten, den kastas i stället. Det innebär att livsmedel produceras och transporteras långa sträckor helt i onödan. Vi tjänar ekonomiskt och miljömässigt på att inte slänga, samtidigt sparar vi resurser och undviker utsläpp av växthusgaser. Klimatnyttan med att inte slänga mat är långt större än att göra biogas av matavfallet.

Onödigt matsvinn kostar Nässjö kommun mycket pengar och ger upphov till avfall som ska tas om hand. Men det är också ett stort slöseri med naturens resurser. Svinn inom storhushållen kan uppkomma på många olika sätt. Vid t ex. tillagning och servering, på grund av felaktig lagring eller att matgästerna inte äter upp det som finns på tallriken.

### 3.2 Framtid

Målsättningen är att Nässjö kommuns verksamheter minskar matsvinnet med 25% samt att oundvikligt livsmedelavfall sorteras ut och går till biogasproduktion.



### 3.3 Åtgärder

- Att minimera matsvinn genom information som syftar till att använda befintlig mat i hemmet och att avsmaka och använda luktsinnet för att bedöma användbarhet. (2018-2021)
- Att genomföra systematisk mätning av matsvinn i minst fem kök inom Nässjö kommunens verksamheter. (2018-2021)
- Utred införande av telefonapp för att kunna styra behov av matportioner på högstadiet och gymnasium. (2018-2021)

---

## 4 Förpackningsmaterial från företag

### 4.1 Nuläge

Regeringen införde producentansvar för förpackningar och tidningar 1994. Fyra materialbolagen (exkl. glas och tidningar) bildades och två serviceorganisationer: Förpackningsinsamlingen och REPA. En större omorganisation genomfördes 1 augusti 2007 där REPA blev en del av Förpacknings- och Tidningsinsamlingen (FTI) samtidigt som FTI tog över insamlingsverksamheten för Plastkretsen, MetallKretsen och Returkartong.



FTI tillhandahåller återvinningsstationer för hushåll. Företag och verksamheter hänvisas till en lokal avfallsentreprenad för att ordna med egen hämtning av återvinningsmaterial. För större företag och verksamheter fungerade det bra men för småföretag och verksamheter fungerar det sämre. Många använder sig av återvinningsstationer eller lämnar material på Boda återvinningscentral.

---

## 5 Återbruk

### 5.1 Nuläge



Det finns ett antal hjälporganisationer inom Nässjö kommun som tar emot kläder, prylar och möbler för second-hand försäljning. Verksamheterna gynnar ökad återanvändning som bidrar till en mer socialt, ekonomiskt och miljömässigt hållbar värld. Verksamheterna ger även sysselsättning för olika grupper av människor i samhället.

### 5.2 Framtid

Ett samarbete upprättas mellan Nässjö Affärsverk och Nässjö kommun där en verksamhet för återbruk startar tillsammans med Arbetsmarknadsenheten. Detta kan utformas som en butik med tillhörande verkstad

### 5.3 Åtgärder

- Samarbete mellan NAV och Nässjö kommun samt hjälporganisationer för att skapa en insamlingspunkt för återanvändning av material. (2018-2021)

## **6 Textilier**

### **6.1 Nuläge**



Det finns idag ingen specifik fraktion som behandlar textilier. Hjälporganisationen Human Bridge har inom Nässjö kommun ett containersystem för insamling av kläder. Textilier i övrigt hanteras via fraktion brännbart.

### **6.2 Framtid**

Det finns en fraktion som hanterar textilier. Denna fraktion samlas upp i ett containersystem som sedan hanteras av Nässjö kommuns arbetsmarknadsenhet. Ur denna fraktion sorteras textilier dels för att återanvändas på ett eller annat sätt innan det går vidare för försäljning i kommunens second handbutik. Textilier som inte går att använda eller förädlas lämnas eller säljs till uppköpare för återvinning (som exempel lump) eller energiutvinning.

### **6.3 Åtgärder**

- Utred möjlighet till avsättning av ny fraktion textilier. (2018-2021)
- Utred möjligheterna att kunna återanvända/ återvinna textilier. (2018-2021)

**AVFALLSPLAN 2018 - 2021**

**Avfallsmängder**





## I Hushållsavfall

En sammanställning av 2015 års mängder och behandling av *hushållsavfall och därmed jämförligt avfall* i Nässjö kommun jämfört med hela riket redovisas i **tabell 6:1**.

**Tabell 6:1** Mängder hushållsavfall uppdelat på behandlingssätt i Nässjö kommun och i Sverige (år 2015)

	Nässjö kommun			Sverige (enligt Avfall Sverige)		
	Ton	Kg/person	%	Ton	Kg/person	%
Materialåtervinning	3477	114	24,1	1 652 710	168,0	34,7
Biologisk behandling	2 287	75	15,5	728 570	74,0	15,2
Förbränning m. energiutvinning	7 747	254	56,1	2 284 210	232,0	47,8
Deponering <sup>□</sup>	46	1,5	3,1	38 300	4,0	0,8
Farligt avfall*	186	6,1	1,2	71 220	7,2	1,5
<b>Totalt</b>	<b>13 743</b>	<b>450,6</b>	<b>100,0</b>	<b>4 775 010</b>	<b>485,2</b>	<b>100,0</b>

□ Avfall för deponering transporteras till godkänd anläggning

\* Exkl. elektronikavfall, lysrör och kylmöbler

Ur tabellen kan utläsas att den totala avfallsmängden per person och år är lägre för materialåtervinning, deponering och farligt avfall men högre för förbränning i Nässjö än i hela Sverige. För biologisk behandling ligger Nässjö i nivå med hela Sverige. Av tabellen framgår att den vanligaste behandlingsformen för hushållsavfallet är förbränning med energiutvinning, och i högre grad i Nässjö kommun än i Sverige som helhet.

## 2 Trend avfallsmängder

En sammanställning av utveckling från år 2011 till 2016 visar på trenden för restavfall och matavfall från kärllinsamling. Tabellen visar även insamling av förpackningar (glas, papper, plast och metall) från FTI med insamling av tidningar särredovisat.

År	Mängd per invånare och år i kilogram i Nässjö kommun			
	Restavfall	Matavfall	FTI	Tidningar
2011	192,0	17,0	31,9	37,6
2012	185,0	22,0	33,0	35,3
2013	176,0	28,0	34,6	30,3
2014	173,0	32,0	32,1	27,6
2015	169,0	36,0	29,0	24,2
2016	174,0	38,0	34,3	21,4

**Tabell 6:2** Utveckling mellan år 2011-2016 avseende kärllavfall och förpackningsinsamling med tidningar särredovisade.

Ur tabellen kan utläsas att mängden restavfall har minskat stadigt fram till år 2015 men med en trend upp år 2016. Insamling av matavfall har mer än fördubblats från år 2011 till år 2016 vilket tyder på att kampanjen klimatsmart sortering har lyckats. När det gäller insamling av förpackningar går trenden i olika riktningar beroende på år vilket kan härledas till en osäkerhet i mätning. Mängden insamlade tidningar minskar stadigt vilket följer trenden överlag med minskade försäljningsvolymerna för den typen av media.



## **Bilaga 7**

---

# **AVFALLSPLAN 2018 - 2021**

## **Anläggningar för återvinning och bortskaffande av avfall**

Nässjö kommun

Avfallsplan 2018 - 2021 bilaga 7. Anläggningar för återvinning och bortskaffande av avfall

## I Boda avfallsanläggning

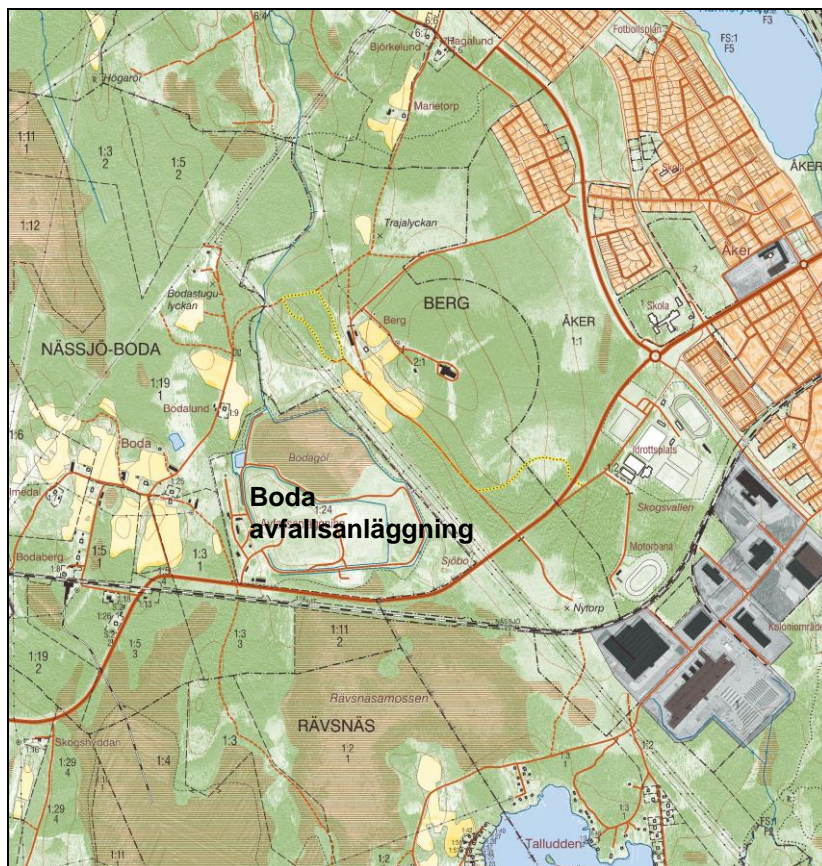
### I.1 Nuläge

Boda avfallsanläggning är en viktig basresurs för kommunen. Sedan början på 1990-talet äger och driver det kommunala bolaget Nässjö Affärsverk AB Boda avfallsanläggning.

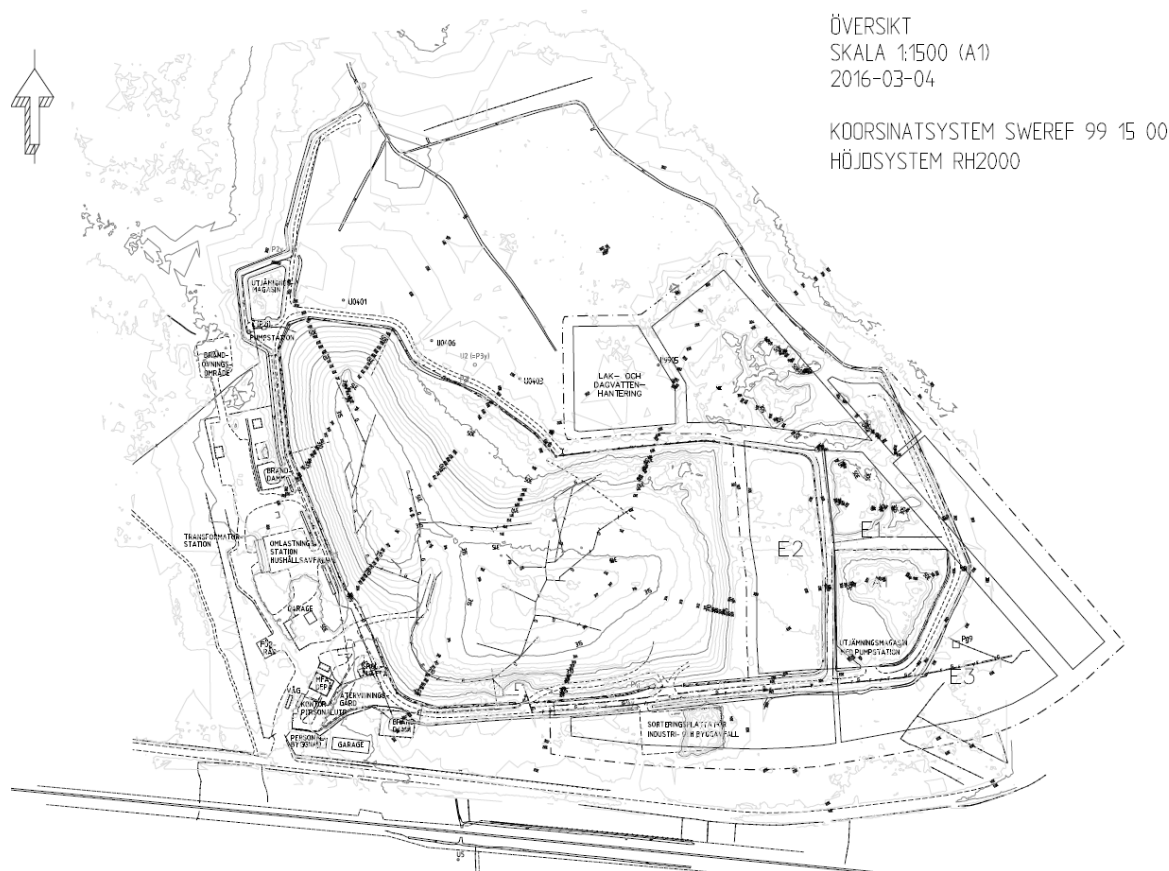
Verksamheten vid Boda avfallsanläggning har ett gällande tillstånd som är daterat 1994-12-22.

Boda avfallsanläggning är belägen på fastigheten Boda 1:24, cirka 2 km sydväst om Nässjö. En översiktskarta redovisas i **figur 7:1**.

Avfallsanläggningen är belägen på, eller i direkt anslutning till de södra och sydöstra delarna av myrområdet Boda göl. Det finns varken detaljplan eller områdesbestämmelser för avfallsanläggningen. Den fördjupade översiktsplanen för Nässjö, antagen av kommunfullmäktige den 2013-02-28, anger att i princip hela Boda göl är avsatt för avfallsanläggningen.



**Figur 7:1** Boda avfallsanläggning, planläge.



**Figur 7:2** Boda avfallsanläggning, översiktsplan.

Verksamheten vid Boda avfallsanläggning styrs från det kombinerade mottagningskontoret och personalbyggnaden. Härifrån har personalen uppsyn över infart, sortergård och ett flertal mellanlagringsytor. Avfallsanläggningen är till stora delar inhägnad och omgiven av diken. En översiktsplan över Boda redovisas i **figur 7:2**.

Mycket av verksamheten på Boda avfallsanläggning idag är inriktad mot sortering och mellanlagring. Befintlig deponiverksamhet har avslutats och ska sluttäckas.

Jordmassor och aska samt rötat slam från reningsverk från kraftvärmeverket i Nässjö tas emot och kommer att användas som konstruktionsmaterial vid sluttäckningen.

Vid återvinningscentralen mottas hushållens grovavfall, källsorterat återvinningsbart avfall, trädgårdsavfall för kompostering och farligt avfall från i första hand privatpersoner. Ytor finns även avsatta för mellanlagring av matavfall, skrot och vitvaror, träavfall, el- och elektronikavfall, oljeförorenad jord, tryckimpregnerat träavfall och containerlagring av asbestavfall.

Avfallsanläggningen inrymmer dessutom en omlastningsstation för matavfall och brännbart avfall från hushåll, garage samt ytterligare personalutrymmen.

Verksamheter inom Boda avfallsanläggning redovisas i **tabell 7:1**.

Nässjö kommun  
 Avfallsplan 2018 - 2021 bilaga 7. Anläggningar för återvinning och bortskaffande av avfall

Tabell 7:1 Verksamheter inom Boda avfallsanläggning

Typ av avfall	Metod	Kapacitet Ton/år	Mottagen mängd Ton/år 2015
Hushållsavfall	Omlastning	4 000	1083
	- varav matavfall		
	- varav brännbart	9 000	5 311
	- varav grovavfall		
	- deponering	2 000	1 073
			448
Verksamhetsavfall	Omlastning		
	- varav gips		127
	- varav glas med träram	400	92
	Omlastning		421
	- varav asbestavfall		13
Skrot	Lagring/Omlastning	1 000	919
Wellpapp	Lagring/Omlastning	200	165
Tidningar	Lagring/Omlastning	10	Ca 6
Elektronikavfall	Lagring/Omlastning	500	360
Kylmöbler	Lagring/Omlastning	150	89
Park- och trädgårdsavfall	Kompostering	1 500	1 208
Träavfall	Flisning	5 000	1 900
Aska	Omlastning	2 500	1 696
Farligt avfall*	Mellanlagring	1 000	660

\* Inkl. elektronikavfall och kylmöbler

## 1.2 Framtid

Avslutningsåtgärderna enligt sluttäckningsplan av deponin vid Boda avfallsanläggning fortsätter. Avfall som är lämpligt för ändamålet, kommer att användas som konstruktionsmaterial. Jordmassor som kommer in till anläggningen kan naturligtvis också användas, men bör i första hand läggas över tätskiktet som skyddsskikt.

NAV och Stena Recycling AB har sedan år 2004 fört diskussioner om ett samarbete kopplat till Boda. Diskussionerna har utmynnat i ett arrendeavtal där NAV upplåter viss del av fastigheten till Stena Recycling för avfallsbehandling och deponiverksamhet. Ytor inom avfallsanläggningens gränser kommer därmed att tas i anspråk av Stena Recycling. Ytorna inbegriper såväl tidigare exploaterade områden, d.v.s. deponiytor m.m. som oexploaterade ytor där verksamhet inte tidigare bedrivits. Stena Recycling ska helt eller delvis bekosta och avsluta den befintliga deponiverksamheten. Avtalets giltighet är bl.a. villkorat till ett myndighetsbeslut avseende tillstånd för verksamheten.

Stena Recycling har erhållit tillstånd till utbyggnad och drift av en ny avfallsanläggning i direkt anslutning till befintlig anläggning och inom fastigheten Boda 1:24, Nässjö kommun. För den nya delen kommer Stena Recycling att vara verksamhetsutövare.

Nya deponeringsytor kommer att iordningställas i den sydöstra delen av fastigheten. Här kommer bland annat området E1 tas i anspråk. Denna norra del av området E1 kommer att användas för framtida behandling av massor och i viss mån deponering. Området E3 kommer etappvis tas i anspråk för deponering och mellanlagring. För att erhålla en mer sammanhängande yta kommer området E3 att användas för deponering och behandling.

Tillstånd till miljöfarlig verksamhet enligt domslut är följande:

Miljööverdomstolen lämnar Stena Recycling AB tillstånd till miljöfarlig verksamhet enligt miljöbalken att på fastigheten Boda 1:24 i Nässjö kommun,

- årligen ta emot maximalt 126 000 ton avfall, varav maximalt 45 000 ton farligt avfall, för mellanlagring, sortering, siktning, fragmentering, balning, kompostering, avvattning, tvättning och biologisk behandling samt användning för anläggningsändamål, samt att därutöver
- årligen i deponi för farligt avfall deponera maximalt 81 000 ton avfall varav maximalt 41 000 ton farligt avfall. Totalt får 326 000 m<sup>3</sup> avfall deponeras.

Alternativa deponeringsanläggningar i regionen är Flishults avfallsanläggning i Vetlanda och Miljöhantering i Jönköping (Miljön), Tenhult.



### 1.3 Åtgärder

- Den gamla deponin vid Boda avfallsupplag sluttäcks så att uppställda krav uppfylls enligt sluttäckningsplanen.

---

## 2 Övriga anläggningar

### 2.1 Nuläge

Utöver Boda avfallsanläggning finns ytterligare ett stort antal anläggningar och verksamheter i kommunen; för mottagning, mellanlagring, sortering, återvinning eller fragmentering av avfall. Två av dessa anläggningar är kommunala och resten ägs och drivs av privata entreprenörer och företag. Se detaljerad lista i **tabell 7:2**.

Nässjö kommun  
 Avfallsplan 2018 - 2021 bilaga 7. Anläggningar för återvinning och bortskaffande av avfall

**Tabell 7:2** Sammanställning över anläggningar/verksamheter för återvinning och bortskaffande av avfall inom Nässjö kommun

Verksamhet	Fastighet	SNI-kod	Typ av avfall	Metod
NAV	Älvan 1	90.40	Schakt/vegetationsmassor, matjord	Mellanlager och sortering
NAV	Nässjöbyn 3:1	90.40	Asfalt och bergmassor	Upplag och krossning
FTI-återvinnings-stationer (se tabell 7:3)				
Nässjö Miljö- och återvinning AB (NMÅ)	Blocket 5	90.40 90.60 90.70		
Smålands Miljö AB JRAB	Filen 3	90.40 90.80	Brännbart, osorterat, trä, betong, skrot	Mellanlagring och sortering. Krossning / malning
Transport AB, Nässjö Åkeri	Gamlarp 4:4	90.40 90.80 90.110	Betong, Tegel, Grus och jordmassor, schakt/vegetationsmassor, matjord, ris för flisning	Mellanlagring och sortering
W.A.C. Recycling AB	Tuvan 2	90.40 90.60 90.80 90.110 90.120	Elavfall, tegel, betong, schaktmassor, glas, klippskrot	Mottagning, mellanlagring, bearbetning, sortering, flisning, krossning, återvinning
Hansson & Söner Schakt AB	Äsperyd 1:22	90.40 90.80	Jord och grusmaterial	Mellanlagring och sortering
Mekonomen	Sågen 1	90.60	Batterier, Däck	
Elajo	Maskinen 1	90.60	Köldmedium	Mellanlagring
Recycling Partner Anneberg AB	Vulkanen 1	90.40 90.80		Mellanlagring
Boda Avfallsanläggning	Nässjö-Boda 1:24	90.50, 90.80, 90.110 90.160.		Mellanlagring
Stena Metall AB	Nässjö-Boda 1:24	Finns ej		Mellanlagring

Nässjö kommun  
 Avfallsplan 2018 - 2021 bilaga 7. Anläggningar för återvinning och bortskaffande av avfall

Tabell 7:3 Sammanställning över återvinningsstationer i Nässjö kommun

Ort	Adress	Placering
Anneberg	Danielsgatan	Danielsgatan 2
Bodafors	Stationsgatan	Stationsgatan 16
Bodafors	Karåsvägen	Grusplan
Flisby	Odengatan 29	Trafikverkets mark
Forserum	Esplanaden	Marknadsplats
Forserum	Jönköpingsvägen 37	Vågfabriken
Fredriksdal	Möbelvägen 5	Möbelvägen 5
Grimstorp	Mickel Göings väg	Mickel Göings väg
Malmbäck	Bagarliden 2	Industrimark
Nässjö	Poppelgatan	Poppelgatan 21
Nässjö	Kapvägen	Kapvägen
Nässjö	Sjöbergsvägen	Åker 1:3
Nässjö	Brinellgatan	Brinellgatan 13
Nässjö	Koltorpsplan	Kvartermark
Nässjö	Bandygatan	ICA Kvantum
Nässjö	Ga. Eksjövägen/ Espinggatan	
Nässjö	Björnbärsvägen	Hultet
Ormaryd	Solavägen	Solavägen/Svartån
Sandsjöfors	Patriksvägen 2	Sandsjöfors livs
Solberga	Nässjövägen	
Stensjön	Älgövägen	Vändplan
Äng	Fågelvägen 44	Fågelvägen 44

## Framtid

Kommunen ska vid upphandlingar och avtal om omhändertagande av restavfall sträva efter att välja anläggningar med hög verkningsgrad och elproduktion. Vid upphandling och avtal för omhändertagande av matavfall strävar efter rötningsanläggningar som omvandlar matavfallet till biogas eller biogödsel. Anläggningar nära Nässjö ska prioriteras för att minska transporter.

Kommunen ska vid upphandlingar och avtal om *deponering* prioritera anläggningar nära Nässjö för att minska transporter. Deponierna ska självklart uppfylla högt ställda miljökrav.

## **2.2 Åtgärder**

Fortsätta att utveckla Boda avfallsanläggning genom att förenkla återvinning och sortering av avfallet. Öka antalet sorteringsfraktioner till exempel textilier. (2018-2021)

**AVFALLSPLAN 2018 - 2021**  
**Gamla avfallsupplag**



---

## I Inledning

Naturvårdsverket tog 1983 initiativ till att landets kommuner genomförde en kartering av äldre avfallsupplag. Syftet med karteringen var att lokalisera avfallsupplag som innehåller industriavfall, hushållsavfall och miljöfarligt avfall (kemiskt avfall) samt att erhålla en grund för bedömning av avfallsupplagens betydelse ur miljöskyddssynpunkt. Karteringen avsåg främst avfallsupplag som varit i användning under perioden 1940-1970, men även äldre upplag kunde tas med om det fanns uppgifter som pekade på att de kunde vara av betydelse för miljön.

---

## 2 Utförd kartering och åtgärder

### 2.1 Nuläge

Gamla avfallsupplag inom Nässjö kommun har identifierats och riskklassats. En sammanställning av deponierna redovisas i **tabell 8:1**. Lokaliseringarna framgår av **figur 8:2**. En handlingsplan är framtagen av tekniska serviceförvaltningen under år 2015. Arbetet med denna handlingsplan har påbörjats med undersökning av Grimstorp 1:1.

### 2.2 Framtid

Under 2017 kommer samtliga 19 avfalldeponier inventeras enligt MIFO fas 1.

### 2.3 Åtgärder

- Undersökningar enligt fastställd handlingsplan för nedlagda avfalldeponier.

## 2.4 Handlingsplan för nedlagda avfallsdeponier

Tekniska Serviceförvaltningen upprättade under år 2015 en handlingsplan av nedlagda avfallsdeponier i Nässjö kommun. Nedan följer valda delar av denna handlingsplan som beskriver metodiken.

### Identifieringen av nedlagda deponier

De flesta av Nässjö kommuns nedlagda avfallsdeponier är troligen redan identifierade. Något aktivt arbete för att söka fler planeras därför inte.

### Inventering mifo fas 1

De nedlagda avfallsdeponierna kommer att inventeras enligt metodik för inventering av förorenade områden (Naturvårdsverkets rapport 4918, 199) Som komplement kommer även Naturvårdsverkets remiss ”Inventering, undersökning och riskklassning av nedlagda deponier” att användas.

### Genomförande

Arbetet med inventering av kommunens avfallsdeponier är tänkt att genomföras via upphandling av konsult. Inventering bedöms ta 4 veckor för de 19 deponierna.

### Avgränsning och omfattning

Handlingsplanen omfattar nedlagda avfallsdeponier som avslutades före den 16 juli 2001, då deponeringsförordningen (SFS 2001:512) trädde i kraft.

### Rapportering av arbetet

Inventerade deponierna kommer att redovisas till samhällsplanerings nämnden i Nässjö kommun. Inventeringen kommer att innehålla ifyllda MIFO-blanketter, karta över området, förslag på riskklassning och annat underlagsmaterial som kan vara till nytta.

### Ansvarsfördelning

Tekniska servicenämnden sköter det kommunala deponiansvaret i Nässjö kommun.



Nässjö kommun  
 Avfallsplan 2018 – 2021, bilaga 8. Gamla avfallsupplag

**Tabell 8:1** Nedlagda deponier i Nässjö kommun

Fastighet	Hushåll	Industri	Ospec. MFA	Påbörjad	Avslutad	Mifoundersökt
Bodafors, Ryd 4:4	X	X	X	Okänt	nov-81	
Forserum Tryggarp 3:22		X		Okänt	1980	
Forserum 7:1 kanarp	X	X	X	Okänt	nov-81	
Fredriksdal, Spånarp 1:27	X	X	X	Okänt	före- 84	
Äng långåsa 2:4	X	X	X	Okänt	1973	
Malmbäck 2:356	X	X	X	Okänt	Före-71	
Grimstorp 1:1	X	X	X	Okänt	1972	Mifo 1 2015-05-27
Sandsjöfors, Lönnhult 1:6	X	X	X	Okänt	1973	
Sandsjöfors, Sjövik, Sandsjö 1:1	X			Okänt	Före-71	
Nässjö, Älvshultet, Ingsberg 2:2	X	X	X	1950	1965	
Flisby, Mölarp 1:1	X	X	X	Okänt	1972	
Ormaryd, Solberga-Näs 1:73	X	X	X	Okänt	1973	
Solberga, Hatten 6:1	X	X		Okänt	1972	
Anneberg, Knapparp 1:2		X	X	Okänt	1972	
Anneberg, vulkanen 1 Pilarbo 5.1,5:2		X	X	Okänt	1980	
Barkeryd 1:2	X			Okänt	1975	
Malmbäck, Ön 1:5	X	X	X	Före -71	1981	
Fredriksdal, Hallahult 1:13	X	X		1964 ?	1974	
Nässjö, Boda 1:24	x	X	X	1964	2009	
Nässjö ,Runneryd 1:1	X	X	X	1940-60	1970	

<sup>3)</sup> Tidpunkt osäker

Nässjö kommun  
Avfallsplan 2018 – 2021, bilaga 8. Gamla avfallsupplag



**Figur 8:1** Gamla avfallsupplag i Nässjö kommun



## **Bilaga 9**

---

# **AVFALLSPLAN 2018 – 2021**

## **Miljöbedömning**



---

## I Sammanfattning

Nässjö kommun har tagit fram förslag till Avfallsplan 2018 – 2021 och en miljöbedömning har utförts.

Någon mer omfattande miljökonsekvensbeskrivning bedöms inte behövas till denna avfallsplan. Själva syftet med planen är att utveckla avfallshanteringen i kommunen så att en hållbar utveckling främjas. Den miljöpåverkan som planens genomförande kan antas medföra beskrivs och bedöms därför endast översiktligt liksom rimliga alternativ.

En handlingsplan med övergripande och detaljerade mål med åtgärder redovisas i handlingsplanen kapitel 6.

Den helt avgörande faktorn för att uppnå de uppsatta målen är att få människorna där avfallet uppkommer, i hushållen och i verksamheterna, att agera på rätt sätt. En lång rad åtgärder för förbättrad information och möjligheter för att agera rätt har föreslagits.

Det finns ett nationellt mål att ”senast år 2018 ska minst 50 procent av matavfallet från hushåll, storkök, butiker och restauranger sorteras ut och behandlas biologiskt så att växtnäring tas tillvara, där minst 40 procent behandlas, så att även energi tas tillvara” och målet

ska nås genom separat insamling av hushållens organiska avfall (matavfallet).

Det organiska avfallet transporteras vidare till rötningsanläggning och omvandlas till biogas och biogödsel.

Ett fortsatt arbete med bygg- och rivningsavfall ska göras för att nå etappmålet – återanvändning och materialåtervinning av icke-farligt bygg- och rivningsavfall är minst 70 procent år 2020. Kommunen har utarbetat råd och riktlinjer för att kretsloppsanpassa bygg- och rivningsarbete och länsstyrelsen i Jönköping har tagit fram informationsmaterial.

Åtgärder för att öka insamlingen av förpackningsmaterial för återvinning ska göras gemensamt med FTI för att få mer attraktiva återvinningsstationer. Vi kommer utföra ett antal plockanalyser för att öka källsorteringen samt en Nöjd Kund Index-undersökning som kommer att genomföras under programperioden 2018-2021.

Insamling och transporter svarar för en betydande del av avfallskostnaderna samt bidrar till miljöbelastningen. Målet är att bedriva en rationell, effektiv och tillförlitlig avfallshantering med högt ställda miljökrav. Nyttjandegraden av fordonen ses över och effektiviseras kontinuerligt.

Åtgärder för att bland annat minimera transportarbetet är ett viktigt bidrag till minimerade utsläpp av koldioxid, flyktiga organiska ämnen och partiklar. Åtgärderna i övrigt leder till en ökad återvinning och därmed god hushållning med resurser. Två av insamlingsfordonen drivs idag med biogas och resterande fordonen har alternativt bränsle. Minskad privat körning med material och avfall eftersträvas.

De anläggningar för återvinning och bortskaffande som anges i planen har bedömts eller kommer att bedömas bättre i samband med prövning enligt miljöbalkens regler om tillstånd och anmälan av miljöfarlig verksamhet och miljöeffekterna tas därför inte upp närmare här.

Kommunen ska vid upphandlingar och avtal om avfallsförbränning, biologisk behandling och deponering ställa höga miljökrav och välja anläggningar med hög återvinningsgrad. Anläggningar nära Nässjö ska prioriteras för att minska transporterna.

## 2 Miljökonsekvensbeskrivning

### Avfallsplanens innehåll och syfte

Varje kommun är skyldig att ha en avfallsplan. Planen ska innehålla uppgifter om avfall inom kommunen och kommunens åtgärder för att minska avfallsets mängd och farlighet och därigenom åstadkomma en minskad miljöpåverkan. Åtgärderna syftar till att åstadkomma ett långsiktigt hållbart samhälle.

För miljöaspekten av avfallshanteringen är de nationella miljö kvalitetsmålen utgångspunkten för vad som kan anses som en hållbar avfallshandtering. De nationella miljö kvalitetsmålen ligger till grund för de regionala miljömålen. Nässjö kommun tillsammans med andra kommuner medverkar i framtagandet av de regionala miljömålen. Det finns inga lokala miljömål utan kommunen har ett målstyrningsarbete med hållbar utveckling. Övergripande mål har tagits fram i ett horisontellt styrkort i Pilen-systemet som gäller för alla förvaltningar och prioriterade områden är Hållbar utveckling, Minskad energianvändning, minska klimatpåverkan och miljösmart konsumtion.

Kommunfullmäktige har antagit tre övergripande miljömål samt en miljöpolicy i april 2001.

De övergripande miljömål är:

- **Mindre avfall**
- **Mer miljömärkt mat**
- **Effektivare energianvändning**

Miljöpolicy för Nässjö kommun:

*Nässjö kommun ska sträva efter att uppnå en långsiktig ekologisk hållbar utveckling genom ständiga förbättringar!*

*Alla inom Nässjö kommuns organisation ska ta sitt miljöansvar för sina handlingar. I första hand ska vi undvika föroreningar och skador genom att arbeta med förebyggande hälso- och miljöåtgärder. Lagar och föreskrifter ska självklart följas liksom andra krav som kan anses rimliga att ställa på oss.*

*Som en av kommunens största inköpare ska vi utnyttja våra möjligheter att påverka framtidsutvecklingen genom att prioritera de produkter och tjänster som ger upphov till en lägre miljöbelastning.*

*Energi och andra resurser ska utnyttjas effektivt och sparsamt. Det som är avfall för oss ska vi hantera på ett sådant sätt att det kan bli någon annans råvara.*

*Vi ska vara ett gott föredöme för våra kommuninvånare, företag och annan offentlig verksamhet samt vara stolta över vårt miljöarbete.*

Vid utarbetande av de övergripande mål och strategier, som ligger till grund för avfallsplaneringen, har hänsyn tagits till ovan angivna dokument. Även statens syn på avfallsfrågorna har beaktats.

### **Avgränsning av miljökonsekvensbeskrivningen**

Någon mer omfattande miljökonsekvensbeskrivning bedöms inte behövas till denna avfallsplan. Det som styrs av planen och som kan antas leda till betydande miljöpåverkan tas upp och bedöms. Det gäller bland annat följande sakfrågor:

- Begränsad klimatpåverkan genom minskade transporter och utsläpp av koldioxid och metangas.
- Giftfri miljö genom effektiv insamling av farligt avfall.
- God bebyggd miljö genom ökad återanvändning, materialåtervinning och kretslopp.

Det är dock inte rimligt eller ens möjligt att i detta skede kvantifiera miljöeffekterna.

Själva syftet med planen är ju också att utveckla avfallshanteringen i kommunen så att en hållbar utveckling främjas. Den miljöpåverkan som programmets genomförande kan antas medföra beskrivs och bedöms därför endast översiktligt liksom rimliga alternativ.

De anläggningar för avfallshandling som anges i planen har bedömts eller kommer att bedömas bättre i samband med prövning enligt miljöbalkens regler om tillstånd och anmälan av miljöfarlig verksamhet och miljöeffekterna tas därför inte upp närmare här.

### **Miljö kvalitetsmålen**

Regeringen beslutade våren 2010 om en ny målstruktur för miljöarbetet som har tre nivåer.

- Ett generationsmål som anger inriktningen för en samhällsomställning som behöver ske inom en generation för att nå miljö kvalitetsmålen.
- 16 stycken miljö kvalitetsmål som anger det tillstånd i den svenska miljön som miljöarbetet ska leda till.
- Etappmål som anger steg på vägen till generationsmålet och miljö kvalitetsmålen.

Regeringen inrättade 2016 ett Miljömålsrådet för att stärka de berörda myndigheternas roll i genomförandet av miljöpolitiken och under våren 2016 lyfte miljömålsrådet 44 samverkansåtgärder.

Till miljö kvalitetsmålen har riksdagen fastställt etappmål och av dessa är det främst ”God bebyggd miljö” och Begränsad klimatpåverkan” samt ”Giftfri Miljö” som direkt berör avfallshandling.

Det är två etappmål i ”God bebyggd miljö” som handlar om avfallshandling:



- **Ökad resurshushållning i livsmedelskedjan**

Insatser ska vidtas så att senast år 2018 sorteras minst 50 procent av matavfallet från hushåll, storkök, butiker och restauranger ut och behandlas biologiskt så att växtnäring tas tillvara, och minst 40 procent av matavfallet behandlas så att även energi tas tillvara.

- **Ökad resurshushållning i byggsektorn**

Insatser ska vidtas så att förberedandet för återanvändning, materialåtervinning och annat materialutnyttjande av icke-farligt byggnads- och rivningsavfall är minst 70 viktprocent senast år 2020.

Begränsad klimatpåverkan handlar om att minska utsläppen av klimatpåverkande växthusgaser. Delmålen till ”Frisk luft”, ”Ingen övergödning” och ”Bara naturlig försurning” återges inte här eftersom avfallsplanen inte påverkar dessa målformuleringar i någon större utsträckning.

Regeringen konstaterar att avfallshanteringen är effektivare nu och orsakar mindre miljöpåverkan än förr. Men avfallsmängderna fortsätter att öka. Mängden avfall måste minska för att generationsmålet och flera miljökvalitetsmål ska nås.

Det är ett viktigt arbete att sträva mot att avfall inte ska uppkomma samt att avfallsmängden och avfallets farlighet ska minska. Det är också viktigt att öka återanvändning och återvinning och att det görs med ett livscykelperspektiv så att resultatet som helhet blir positivt för miljön. Produkt-, kemikalie- och avfallsstrategierna behöver därför samordnas så att inte olika åtgärder motverkar varandra.

I avfallsplanens handlingsplan, kapitel 6, finns mål och åtgärder för programperiodens förbättrande avfallshandling.

### **Avfallets hantering i hushåll och verksamheter**

Den helt avgörande faktorn för att uppnå de uppsatta målen är att få människorna där avfallet uppkommer, i hushållen och i verksamheterna, att agera på rätt sätt. Faktorer som kan ha betydande miljöpåverkan är följande:

- Användningen av skadliga kemiska produkter.
- Farligt avfall som blandas med annat avfall.
- Bristande källsortering.
- I vilken utsträckning lättnedbrytbart organiskt avfall återförs till kretsloppet.
- I vilken utsträckning brännbart avfall som inte återvinns på annat sätt utnyttjas för energiutvinning.
- Hur hög hygienisk standard kan upprätthållas.

Den viktigaste åtgärden för att förebygga, hindra och motverka påverkan på miljö och hälsa samt främja resurshushållning är att hålla medborgarna fortlöpande informerade om renhållningsverksamheten. Ge tips på vilket sätt var och en kan bidra med samt höja kunskapsnivån för medborgarna. Ett fortsatt arbete med att förbättra och öka informationen har föreslagits.

Många av dagens produkter innehåller ämnen som är hälso- och miljöstörande. Det är därför viktigt att avfall som innehåller farliga ämnen sorteras ut och hanteras separat för återvinning, destruktion eller långsiktigt säker deponering. Det bör också säkerställas att farliga ämnen inte kommer ut i miljön genom dåligt kontrollerad återvinning eller felaktigt omhändertagande.

Förutsättningar för landsbygden och fritidshus att sortera ut matavfall ska utredas och tidpunkt för införande kommer att beslutas.

Matavfallet transporteras idag till biologisk behandlingsanläggning för generering av biogas och biogödsel. Brännbart avfall transporteras till förbränningsanläggning och förbränns i kraftvärmeverket som ger fjärrvärme och el.

Målet är att senast år 2018 sorteras minst 50 procent av matavfallet från hushåll, storkök, butiker och restauranger ut och behandlas biologiskt så att växtnäring tas tillvara, och minst 40 procent av matavfallet behandlas så att även energi tas tillvara.

Återanvändningen och materialåtervinningen av icke-farligt bygg- och rivningsavfall är minst 70 procent år 2020.

Samhällsplaneringsnämnden har en verksamhetsplan som innefattar avfallsfrågor och denna revideras årligen.

## **Insamling, mellanlagring och transporter**

Insamling och transporter svarar för en betydande del av avfallskostnaderna samt bidrar till miljöbelastningen genom utsläpp från fordon, trafikbelastning, vägslitage, lukt och buller.

Målet är att bedriva en rationell, effektiv och tillförlitlig avfallshantering med högt ställda miljökrav.

Insamlings- och transportsystemen måste anpassas till nya krav på källsortering och behandling av avfallet. Det är också viktigt att erbjuda en behovs- och kundanpassad renhållningsservice. Nyttjandegraden av fordonen ses över och effektiviseras kontinuerligt. Det ska ställas miljökrav på fordonens motorer och däck. Idag drivs fem av insamlingsfordonen med biogas eller alternativa bränslen.

En betydande del av avfallstransporterna utförs av hushållen själva. De kör sitt utsorterade avfall till Boda återvinningscentral och de återvinningsstationer som finns i kommunen.

Vi kommer att utföra ett antal plockanalyser för att minska återvinningsmaterial i sopkärlen samt att öka källsorteringen.

Boda Återvinningscentralen ska byggas ut för att skapa bättre logistik. Utred möjligheten till avsättning av textilier som en fraktion.

NAV tillsammans med Nässjö kommun skall utreda möjligheten att skapa en insamlingspunkt för att öka återanvändning av material.

Åtgärder för att bland annat minimera transportarbetet är ett litet men viktigt bidrag till minimerade utsläpp av koldioxid, flyktiga organiska ämnen och partiklar. Åtgärderna i övrigt leder till en ökad återvinning och därmed god hushållning med resurser.

## **Återvinning och bortskaffande**

De anläggningar för återvinning och bortskaffande som anges i planen har, som ovan nämnts, bedömts eller kommer att bedömas bättre i samband med prövning enligt miljöbalkens regler om tillstånd och anmälan av miljöfarlig verksamhet och miljöeffekterna tas därför inte upp närmare här.

Omfattande återvinningsverksamhet samt lagring och omlastning bedrivs inom bland annat Boda avfallsanläggning.

Kommunen ser positivt på att aktörer och entreprenörer som verkar för återvinning och kretsloppsanpassning är verksamma inom kommunen. Det är bra om det utvecklas en livskraftig lokal marknad. Bland annat minskas transportarbetet.

Det finns många stora avfallsbehandlingsanläggningar inom regionen som rimligen också bör kunna räckta till för Nässjös behov av avfallsförbränning, biologisk behandling och deponering.

Kommunen ska vid upphandlingar och avtal om avfallsförbränning sträva efter att välja anläggningar med hög verkningsgrad och elproduktion. Anläggningar nära Nässjö ska prioriteras för att minska transporterna.

Kommunen ska vid upphandlingar och avtal om deponering prioritera anläggningar nära Nässjö för att minska transporterna. Deponierna ska självklart uppfylla högt ställda miljökrav.

## **Handlingsplan med övergripande och detaljerade mål med föreslagna åtgärder.**

En handlingsplan med övergripande och detaljerade mål med åtgärder redovisas i handlingsplanen kapitel 6.

### 3 Samråd

Tekniska servicenämnden och Samhällsplaneringsnämnden har fått information om avfallsplanen.

Förslag till utställningshandling av reviderad avfallsplan har skickats till Länsstyrelsen för yttrande. Samtidigt har även förslaget skickats till närliggande kommuner (Sävsjö, Vetlanda, Eksjö, Tranås, Aneby, Jönköping och Vaggeryd) och de har haft möjligheten att yttra sig.

Inkomna synpunkter från Länsstyrelsen är:

- Länsstyrelsen anser att det i avfallsplanen behöver förtydligas vilka mål och åtgärder som gäller för det avfall som uppkommer i kommunens egna verksamheter.
- Kopplingen till kommunens planer och strategier behöver utvecklas i avfallsplanen.
- Det saknas i avfallsplanen för varje nedlagd deponi en redovisning med bedömning av risken för olägenhet för människors hälsa eller miljön.
- Materialåtervinningen i Nässjö kommun är lägre än snittet i Sverige. Vilka åtgärder kommer att vidtas i avfallsplanen för att öka materialåtervinningen?
- Det saknas i avfallsplanen en beskrivning över hur mål och åtgärder följts upp i den tidigare avfallsplanen 2012-2016, det saknas även sammanställning och reflektion hur det gått med de åtgärder som angavs i tidigare plan.
- För att texten ska vara lättförståelig behöver förkortningar skrivas ut varje gång de används i dokument.
- I bilaga 5 saknas framtid och åtgärder avseende förpackningsmaterial från företag.
- I bilaga 3 anges att Länsstyrelsen får ge tillstånd till nedgrävning av häst. Sedan 1 februari 2015 krävs inte längre tillstånd för nedgrävning av häst.

Samråd har också genomförts genom att organisationer och privatpersoner har bjudits in genom annons i lokaltidningen och har erbjudits att ta del av förslaget till utställningshandling av reviderad avfallsplan och att komma in med synpunkter.

I arbetet med att ta fram utställningshandlingar har samtliga inkomna synpunkter genomgått och dessa har tagits hänsyn till och i görligaste mån arbetats in i avfallsplanen. Bemötandet av synpunkter finns beskrivna i utlåtandet.

---

## 4 Uppföljning

Tekniska serviceförvaltningen ska i samarbete med Samhällsplaneringskontoret och Nässjö Affärsverk en gång per år gå igenom handlingsplanen och följa upp resultatmålen och åtgärderna. Vid behov revideras handlingsplanen och motiven till revideringen redovisas. Förvaltningen ska också samråda med miljö- och byggkontoret om tillsynserfarenheterna.

En skriftlig sammanställning av resultatet av uppföljningen samt erfarenheterna av planens genomförande med tanke på uppkomna miljöeffekter skickas till tekniska servicenämnden. Eventuella revideringar av handlingsplanen ska beslutas av tekniska servicenämnden. Omfattande förändringar beslutas av kommun-fullmäktige.



## **Bilaga 10**

---

# **AVFALLSPLAN 2018 - 2021**

## **Uppföljning handlingsplan 2012-2016**





## I UPPFÖLJNING HANDLINGSPLAN 2012 - 2016

Nedan redovisas handlingsplanen för förbättrad avfallshantering inom Nässjö kommun 2012 - 2016. Handlingsplanen innefattade framarbetade inriktnings- och resultatmål samt de åtgärder (se även bilaga 2 – 8 i den gamla planen för kopplingen till olika avfallsslag) som kommunen avsåg att genomföra i syfte att uppfylla avfallsmålen.

I kolumnen ”Åtgärden främjar målen” redovisas vilka nationella miljökvalitetsmål som främjades. De nationella miljömålen redovisades i bilaga 9 i den gamla planen. Uppföljning av mål och åtgärder görs nedan och därefter kommer en uppföljning av åtgärder för övrigt avfall.

Förkortningar avseende ansvar:	TSF	=	Tekniska serviceförvaltningen
	MB	=	Miljö- och byggkontoret (benämns numera Samhällsplaneringskontoret)
	NAV	=	Nässjö Affärsverk AB
	KoF	=	Kultur och Fritidsförvaltningen
	KLK	=	Kommunledningskontoret

### I.1 Minimering av avfallets mängd och farlighet

Inriktningsmål				
<i>Anfallshanteringen sker med bästa möjliga resursutnyttjande till rimliga kostnader för en ökad miljönytta och hållbar samhällsutveckling.</i>				
<i>Kommunens invånare får en ökad kunskap om hållbar konsumtion genom möjligheten att återanvända material för att bidra till avfallsminimering..</i>				
<i>Samverkan mellan tekniska serviceförvaltningen och verksamheter utökas.</i>				
Resultatmål				
<ul style="list-style-type: none"> <li>➤ 70 % av kommunens invånare ska ha kunskap om hur avfallet omhändertas och varför avfallet som resurs ska utnyttjas på bästa sätt.</li> <li>➤ Återanvändningen och materialåtervinningen av icke-farligt bygg- och rivningsavfall är minst 70 % år 2020.</li> <li>➤ Pilotprojekt med införande av återanvändning av material. (åtgärd 1.11)</li> <li>➤ Minska mängden farligt avfall i hushållsavfall.</li> </ul>				
Åtgärder	Åtgärden främjar målen	Ansvar, uppföljning 2017	Genomförande	Anm.
<b>Information</b>				
1.1	Information om förebyggande av avfall med almanackan.	M1-4, M6	2012 -2016	Se äv. bil. 2 avsnitt 3
1.2	Anpassa allt informationsmaterial så att kunskapen ökar om förebyggande och	M1-4, M6	2012- 2016	Se äv. bil. 2 avsnitt 3

Nässjö kommun  
 Avfallsplan 2018 - 2021 bilaga 10. Uppföljning handlingsplan 2012 - 2016

	återanvändande av avfall		rligt.		
1.3	Informationskampanj till hushåll i samband med förändringar av avfallshantering och samtidigt vara lyhörda över kommuninvånarnas synpunkter	M1-4, M6	NAV, pågår kontinuerligt.	2012-2013	Se äv. bil. 2 avsnitt 3
1.4	Information till verksamheter vid förändring av avfallshantering	M1-4, M6	NAV pågår kontinuerligt.	2012-2016	Se äv. bil. 2 avsnitt 3
1.5	Information och rådgivning om avfallshantering/sortering genomförs vid sortergården på Boda avfallsanläggning och på andra lämpliga platser	M1-4, M6	NAV pågår kontinuerligt.	2012-2016	Se äv. bil. 2 avsnitt 3
1.6	Information om hantering av bygg- och rivningsavfall i samband med beslut om bygg- och rivningslov.	M1-4, M6	MB, pågår kontinuerligt.	2012-2016	Se äv. bil. 5 avsnitt 1
<b><u>Tillsyn</u></b>					
1.7	Vid tillsyn på miljöfarliga verksamheter kontrolleras rutiner för hantering av avfall och farligt avfall. Granskning görs enligt gällande lagstiftning.	M1-2, M6	MB, pågår kontinuerligt.	2012-2016	Se äv. bil. 2, avsnitt 3
<b><u>Latrin och slam</u></b>					
1.8	Borttagande av latrinkärl som ersätts av t.ex. mulloa på kommunala toaletter (t ex. på badstränder).	M1, M4, M6	KoF slutfört.	2016	Se äv. bil. 3, avsnitt 6
1.9	En utredning genomförs om möjligheterna till omhändertagande av slam från enskilda avloppsanläggningar med hjälp av mobil slamavvattnare.	M4, M6	NAV fortsatt utredning.	2013	Se äv. bil. 3, avsnitt 7
<b><u>Grovavfall</u></b>					
1.10	Ombyggnation av återvinningscentral på Boda	M2-3, M6	NAV slutfört.	2012	Se äv. bil. 3, avsnitt 4
<b><u>Farligt avfall</u></b>					
1.11	Insamlingssystemet för farligt avfall förbättras och försök med en miljöbil genomförs, t.ex. genom att köra runt till lämpliga insamlingsplatser enligt en turlista.	M2	NAV, åtgärd ersatt med punktsats.	2012-2016	Se äv. bil. 3, avsnitt 8
1.12	Punktsatser med insamling av farligt avfall i yttertätorter	M2	NAV, pågår	2012-2016	Se äv. bil. 3, avsnitt 8
1.13	Anordna en bättre platta för mellanlagring av tryckimpregnerat avfall på Boda avfallsanläggning	M2	NAV, slutfört.	2013	Se äv. bil. 3, avsnitt 8
1.14	Kampanjvis information om farligt avfall genomförs; hur det ska sorteras, var det kan lämnas in och hur det kan minskas genom tips om miljövänliga alternativ.	M2	NAV, pågår kontinuerligt.	2012-2016	Se äv. bil. 3, avsnitt 8
<b><u>Övrigt avfall</u></b>					
<b><u>Papper</u></b>					
1.15	Minska mängden utskrifter inom kommunala organisationen genom att ersätta papper med	M1, M6	KLK, pågår.	2012-2016	Se äv. bil. 5 avsnitt 4

Nässjö kommun  
Avfallsplan 2018 - 2021 bilaga 10. Uppföljning handlingsplan 2012 - 2016

andra lösningar				
<b><u>Matsvinn</u></b> 1.16 Utredning om hur stort matsvinnet är i Nässjö kommuns offentliga kök.	M5	TSF, fortsatt utredning.	2011-2013	Se äv. bil. 5 avsnitt 3
<b><u>Återanvändning</u></b> 1.17 Samarbete skapas mellan NAV och hjälporganisationer gällande återanvändning av avfall på Boda avfallsanläggning	M1-2, M6	NAV, slutfört.	2012	Se äv. bil. 5 avsnitt 6

## I.2 Materialåtervinning, inklusive biologisk behandling

Inriktningsmål				
<p><i>Ombändertagandet av kommunens hushållsavfall ska vidareutvecklas så att sorteringsgraden av matavfall, trädgårdsavfall och grovavfall ökar.</i></p> <p><i>I Nässjö kommun ska nedskräpningen minska för en renare kommun.</i></p> <p><i>Insamlingsgraden av till återvinningsstationer ska ökas av alla fraktioner.</i></p> <p><i>Ombändertagandet av slam och latrin ska förbättras på sikt.</i></p>				
Resultatmål				
<ul style="list-style-type: none"> <li>➤ 70 % av samtliga villor i tätorterna som erbjudits klimatsmart avfallshantering ska vara anslutna år 2016.</li> <li>➤ Insamlingen till kommunens återvinningsstationer ska vara över riksgenomsnittet (pappersförpackningar, metall, tidningar, plastförpackningar), insamlingen av glas ska öka.</li> </ul>				
Åtgärder	Åtgärden främjar målen	Ansvar	Genomförande	Anm.
<b>Separation av mat- och brännbart avfall</b>				
2.1	Genomföra plockanalys på mat- och brännbart avfall i områden med klimatsmart avfallshantering	M6	NAV, pågår kontinuerligt.	2012-2016 Se äv. bil. 3, avsnitt 2, 3
2.2	Fortsatt införande av klimatsmart avfallssortering i Nässjö kommun. resterande områden som är yttertätorter, Nässjö tätort och verksamheter (se även åtgärd 3.1)	M6	NAV, kvarstår verksamheter och flerfamiljsfastigheter samt landsbygd.	2012-2014 Se äv. bil. 3, avsnitt 2, 3
2.3	Utredning om införande av matavfallsinsamling på landsbygden	M6	NAV, slutfört	2015 Se äv. bil. 3, avsnitt 3
2.4	Kontinuerlig registrering av hushåll som hemkomposterar	M6	MB, pågår kontinuerligt.	2015 Se äv. bil. 3, avsnitt 3
<b>Grovavfall</b>				
2.5	Tillhandahålla containrar för insamling av grovavfall i ett antal yttertätorter.	M6	TSF, NAV pågår som punktsatser.	2012-2016 Se äv. bil. 3, avsnitt 4
2.6	Behovsanpassa insamlingen av avfall på allmänna platser i kommunen	M1, M6	TSF, NAV, slutfört	2012-2016 Se äv. bil. 3, avsnitt 4
2.7	Utreda möjligheten att fördela grovavfall som inkommer till Boda i ytterligare fraktioner.	M6	NAV, pågår.	2012-2016 Se äv. bil. 3, avsnitt 4
<b>Trädgårdsavfall</b>				
2.8	Ytor för kompostering ska ses över och om möjligt utvidgas	M6	NAV, slutfört.	2014 Se äv. bil. 3, avsnitt 5
2.9	Fortsätta erbjuda trädgårdsavfalls-abonnemang som fastighetsnära insamling	M1, M6	NAV, pågår.	2012-2016 Se äv. bil. 3, avsnitt 5

2.10	Information ges till hushåll i syfte att minska nedskräpningen (med trädgårdsavfall mm) inom och utom tätbebyggt område, och skyltar sätts upp.	M4, M6	TSF, pågår.	2012-2016	Se äv. bil. 3, avsnitt 5
<b><u>Latrin och slam</u></b>					
2.11	Införa beställning av latrinhämtning hos samtliga fritidshus	M1, M4, M6	NAV, slutfört.	2013	Se äv. bil. 3, avsnitt 6
2.12	Revidering av renhållningsföreskrifter med avseende på latrin. Inför revideringen görs även en genomgång av renhållningsföreskrifter som helhet.	M1-6	NAV, MB, TSF. slutfört.	2013,	Se äv. bil. 3, avsnitt 6
2.13	Omarbetande av renhållningstaxa för latrin och slam	M1-6	NAV, slutfört.	2013	Se äv. bil. 3, avsnitt 6, 7
2.14	Utredning pågår för bättre utnyttjande av avloppsslam från avloppsverken, som vegetationsskikt på Boda avfallsanläggning alternativt certifiera slam för spridning på åkermark.	M4, M6	NAV, slutfört.	2016	Se äv. bil.3 , avsnitt 7
2.15	Utredning om förbättrat omhändertagande av slam från fettavskiljare.	M6	NAV, pågår.	2016	Se äv. bil. 5, avsnitt 2
2.16	Erbjuda insamlingsplats för matfett och matolja för hushåll och verksamheter.	M6	NAV, MB, slutfört.	2012-2016	Se äv. bil. 5, avsnitt 2
<b><u>Förpackningsavfall</u></b>					
2.17	Krav ställs på FTI att det hålls rent kring återvinningsstationerna samt att behållarna vid återvinningsstationerna byts ut så att de blir moderna och enhetliga.	M6	TSF, slutfört.	2012-2016	Se äv. bil. 4, avsnitt 1
2.18	Mängden förpackningsavfall inom kommunen följs upp årligen.	M6	TSF,NAV, pågår.	2012-2016	Se äv. bil. 4, avsnitt 1
2.19	Återvinningsmaterial i kärl för brännbart avfall ska minska	M6	NAV, pågår.	2012-2016	Se äv. bil. 4, avsnitt 1
2.20	Enkätundersökning beträffande intresse om fastighetsnära sortering för villor och på landsbygd.	M1, M6	NAV, ej aktuellt. Utredning pågår.	2015	Se äv. bil. 4, avsnitt 1
<b><u>Övrigt avfall</u></b>					
2.21	Insamlingspunkt för större förpacknings-material från verksamheter som inte får plats i ordinarie förpackningsinsamling.	M6	NAV, TSF,ej genomfört.	2012-2016	Se äv. bil. 5 avsnitt 5
2.22	Löpande planering görs för lämplig användning av överskottsmassor och inert avfall ( t ex. betong, keramik, tegel) som konstruktions- och anläggningsmaterial inom kommunen.	M6	MB, pågår kontinuerligt.	2012-2016	Se äv. bil. 5, avsnitt 1

### 1.3 Förbränning/Energiutvinning

Inriktningsmål				
Nässjö kommuns klimatpåverkande utsläpp ska minska.				
Nässjö kommuns brännbara avfall ska förbrännas med hög verkningsgrad och generera elproduktion för att nå en optimal energiutvinning.				
Resultatmål				
<ul style="list-style-type: none"> <li>➤ Nedbrytning av organiskt material i syrefri miljö ger biogas och biogödsel vars energiinnehåll och näringsinnehåll efter omvandling kan nyttjas. (åtgärd 3.2)</li> <li>➤ Utläcke av metangas från deponier ska minimeras. (åtgärd 3.3)</li> </ul>				
Åtgärder	Åtgärden främjar målen	Ansvar	Genomförande	Anm.
3.1 Fortsatt införande av klimatsmart avfallssortering i Nässjö kommun. resterande områden som är yttertätorter, Nässjö tätort och verksamheter (se även åtgärd 2.2)	M6	NAV, kvarstår verksamheter och flerfamiljsfastigheter samt landsbygd.	2012-2014	Se äv. bil. 3, avsnitt 3
3.2 Följer utveckling om energiutvinning från tex. gödsel, slam, matavfall.	M6	NAV, pågår.	2012-2016	Se äv. bil. 3 avsnitt 3
3.3 Utbyte av fackla och justering av gasbrunnar i biogasanläggning på Boda avfallsanläggning. För att på sikt utnyttja deponigas efter omvandling för att värma upp lokaler och ge varmvatten.	M1	NAV, slutfört.	2012-2013	Se äv. bil. 7, avsnitt 1

## I.4 Deponi

Inriktningsmål
Den gamla deponin vid Boda avfallsanläggning ska sluttäckas och en utredning om samverkan med potentiell ny deponiägare slutföras.
Lakvatten från deponier på Boda avfallsanläggning ska omhändertas och renas samt på sikt minskas så att negativa effekter på miljön

*minimeras.*

*Risken för negativ miljöpåverkan från nedlagda deponier ska minska.*

#### Resultatmål

Den totala lakvattenmängden från den gamla deponin vid Boda avfallsanläggning ska minska från ca 160 000 m<sup>3</sup> per år till ca 125 000 m<sup>3</sup> per år efter det att sluttäckning genomförts. Ca.75 procent utgörs av inläckage av grundvatten. (Beräknat egentligt lakvatten, exkl. dräneringsvatten, från ca 40 000 till ca 7 000 m<sup>3</sup> per år).

Åtgärder	Åtgärden främjar målen	Ansvar	Genomförande	Anm.
4.1 Den gamla deponin vid Boda avfallsupplag sluttäcks så att uppställda krav uppfylls enligt sluttäckningsplanen.	M1, M5-6	NAV, pågår.	När planen är godkänd av Länsstyrelsen	Se äv. bil. 7, avsnitt 1
4.2 Undersökningar genomförs och åtgärdsförslag upprättas vid det gamla upplaget i Bodafors	M2, M5	TSF, kommer att utredas i kommande deponiutredning	2016	Se äv. bil. 8, avsnitt 2 Se bilaga 8

## 2 UPPFÖLJNING AV AVFALLSPLANENS HANDLINGSPLAN 2012 - 2016

---

### Information

Information om förebyggande av avfall pågår kontinuerligt i Nässjö kommun för privatpersoner och verksamheter. Flera av de åtgärder som har genomförts under planperioden kommer även i fortsättningen att utföras. Många av åtgärderna kommer att fortsätta under nästa planperiod 2018-2021 såsom:

- Nässjö kommuns almanacka.
- Informationskampanj i samband med förändringar av avfallshanteringen.
- Anpassa och förenkla informationsmaterial för att öka kunskapen.

### Latrin och slam

- En utredning har under planperioden påbörjats om möjligheten till omhändertagande av slam från enskilda avloppsanläggningar med hjälp av mobil slamavvattare. Vår utredning har stannat upp på grund av problem för grannkommunerna som infört mobil slamavvattning. Innan beslut tas om detta vill vi genomföra en grundlig utredning. Detta kommer att ske under nästa planperiod.
- Införande av beställning av latrinhämtning är slutförd under planperioden 2012-2016. Planen är att från och med år 2018 upphör taxan för abonnemang av latrinhämtning och övergår till endast budning.

### Förpackningsavfall

- Enkätundersökning beträffande intresse om fastighetsnära insamling för villor och på landsbygd har ej genomförts under planperioden. Detta med anledning av att en större utredning pågår tillsammans med grannkommunerna. Denna utredning skall visa på möjligheter och alternativ för fastighetsnära insamling av förpackningar.



## **Materialåtervinning, inklusive biologisk behandling**

- Fortsatt införande av klimatsmart avfallssortering i Nässjö kommun har pågått under planperioden 2012-2016. Samtliga villor i Nässjö tätort och kransorter har erbjudits klimatsmart avfallssortering. Det som återstår är flerfamiljsfastigheter i centrala Nässjö och landsbygd. Det saknas smarta hanteringslösningar för att kunna erbjuda klimatsmart avfallshantering i flerfamiljsfastigheter. När det gäller landsbygden kan vi inte använda den lösningen vi har i kommunen med bil och två fack på grund av bilens tyngd och framkomlighet. Under nästa planperiod 2018-2021 kommer vi fortsatt arbeta med införande av klimatsmart avfallssortering.

## **Minimering av avfallets mängd och farlighet**

- Samarbete har skapats mellan NAV och hjälporganisationer gällande återanvändning av avfall på Boda avfallsanläggning. Under planperioden 2018-2021 vill vi utreda möjligheten att nämnder, bolag och hjälporganisationer tillsammans verkar för skapande av en återbrukscentral där medborgare kan lämna in t.ex. kläder, husgeråd, byggdetaljer m.m. som kan rekonditioneras för att sedan säljas i butiken.
- Under planperioden 2012-2016 har vi genomfört punktinsatser när det gäller insamlingssystem för farligt avfall och grovavfall i Nässjö kommun. Detta har genomförts som en vår- respektive höstinsamling. Detta kommer att permanentas under planperioden 2018-2021.