

Kulturmiljöprogram

Del 2.3 Havsjö riksintresse



Inledning

Denna del av Nässjö kommuns kulturmiljöprogram redovisar bevarandevärda objekt inom Havsjö riksintresse.

Läsanvisning

Hela kulturmiljöprogrammet

I den fullständiga versionen av Nässjö kommuns kulturmiljöprogram finns bakgrunden till kulturmiljöprogrammet, fördjupad beskrivning av kulturmiljön och redovisning av samtliga bevarandevärda objekt inom kommunen.

Karta

De olika objektens lokalisering får man fram genom kartfunktionen på kommunens hemsida. Där går det hitta alla kommunens objekt i kartform och det går även att söka på fastighetsbeteckning och adress.

Klassning

Följande klasser används i kulturmiljöprogrammet:

Klass 1, byggnadsminne (KML 3 kap) / Kyrkliga kulturminnen (KML 4 kap)

Graderingen avser byggnader som förklarats vara byggnadsminnen enligt Kulturmiljölagen (kap 3-4). Klassificeringen avser befintliga byggnadsminnen.

Klass 2, Särskilt värdefull bebyggelse (PBL 8 kap § 13)

Graderingen avser särskilt värdefull bebyggelse, sådana byggnader får inte fysiskt förvanskas vid förändring av eller i anslutning till byggnaden. Byggnaden bör skyddas genom q-bestämmelse i områdesbestämmelse eller detaljplan.

Klass 3, särskilt allmänt bebyggelsevärde (PBL 8 kap § 17)

Byggnaden har ett visst värde i fråga om till exempel utformning. Värdebärande element i byggnaden bör hanteras på ett varsamt sätt vid förändringar av eller i anslutning till byggnaden. Bör skyddas genom varsamhetsbestämmelse i områdesbestämmelse eller detaljplan.

Klass 4, allmänt bebyggelsevärde (PBL 8 kap § 17)

Graderingen motsvarar det generella krav på hänsyn till byggnadens kulturhistoriska värden som gäller för alla byggnader.

Klass 5, avskrivs

Byggnaden har inte kulturhistoriska värden som behöver beaktas i plan- och bygglovsprocessen. Objekt i klass 5 finns inte upptagna i kulturmiljöprogrammet.

Klassningen är framtagen av Länsstyrelsen i Jönköpings län och är baserad på Plan- och bygglagens (PBL) hänsyns- och skyddsbestämmelser samt byggnadsminnen enligt Kulturmiljölagen (KML). Klassningen skiljer sig från den klassning som använts i kommunens tidigare kulturmiljöprogram "Värdefulla byggnader och miljöer" (2007) och därför har ny bedömning gjorts vid framtagande av detta program.

R3 Havsjö

Alla fastigheter inom eller gränsande till området: Haraldstorp 1:1, Havsjö 1:2, 1:4, 1:10, 1:12, 1:13, 1:14, 1:15, 1:17, 1:18, 1:21, 1:22, 1:25, 1:26, 1:27, 1:28, 1:29, 1:32, 1:34, 1:35, S:2, S:3, S:5, S:6, S:8, S:9, Hjälmseryd 2:3, Hjärtsöla 2:2, 2:6, 2:15, Klev 1:4, 2:1, Norratorp 1:1, Stora Säveda 2:2, 2:4, 2:5.

Klass 1: Riksintresseområde

Riksintresse, byggnadsminne (KML 3, 4 kap) / Kyrkliga kulturminnen (KML 3, 4 kap)

Klass 2: Havsjö 1:22 (*Humlahemmet 1*)

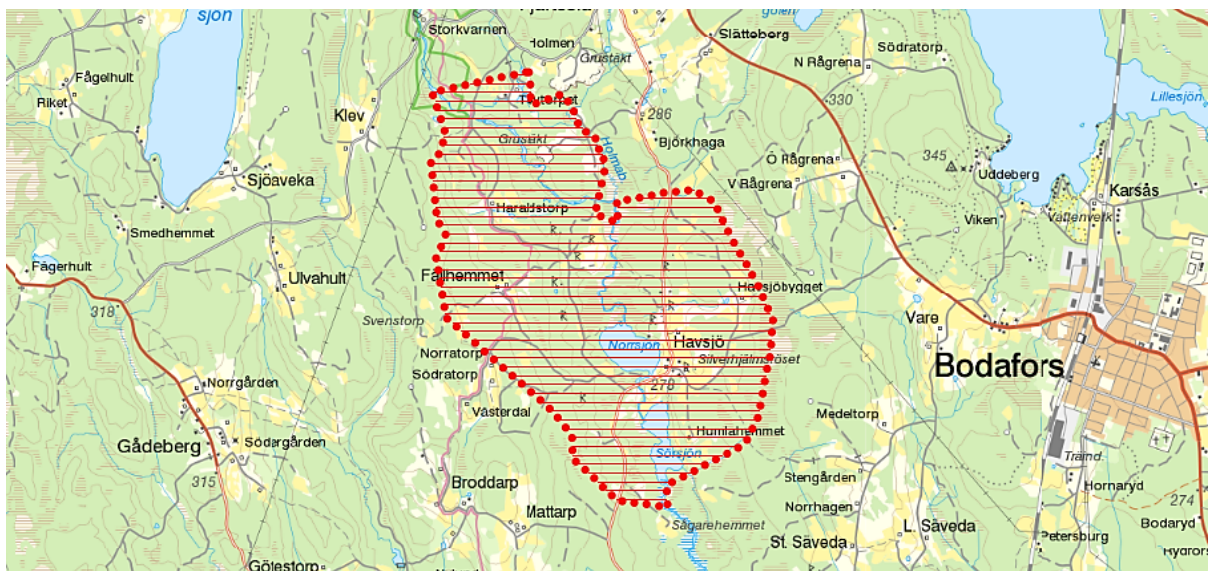
Särskilt värdefull bebyggelse (PBL 8 kap §13)

Klass 3: Havsjö 1:10 (*Havsjö 1*), Havsjö 1:14 (*Havsjö 6*), Havsjö 1:18 (*Havsjö 3*), Havsjö 1:26 (*Havsjö Fällhemmet 1*), Haraldstorp 1:1 (*Haraldstorp 1*)

Särskilt allmänt bebyggelsevärde (PBL 8 kap §17)

Klass 4: Havsjö 1:4 (*Havsjöbygget 1*), Havsjö 1:34 (*Havsjö 2*)

Allmänt bebyggelsevärde (PBL 8 kap § 17)



Kartbild från länsstyrelsen.

Väster om Bodafors samhälle på ömse sidor om Toftaan, breder ett större fornlämningsområde ut sig. Fornlämningarna är omväxlande belägna på omgivande höjdparter eller i dalgångar. I områdets skogs- och utmarker finns ett stort antal agrarhistoriska lämningar. Havsjö och stränderna utmed Toftaan har lång historisk kontinuitet som centralbygd under förhistorisk tid i Njudungs folkland. Detta understryks av ett stort och koncentrerat fornlämningsområde med anläggningar från såväl bronsåldern som järnåldern.

Havsjö omfattar ett större fornlämningsområde med 29 olika anläggningar. Inom området utmed Toftaans båda sidor, finns förhistoriska gravar i form av stensättningar, kvadratiska och runda rösen, fem domarringar och två större högar. En halvveg löper också genom området. Merparten av dessa anläggningar dateras till yngre bronsåldern, samt äldre och yngre järnåldern. Från senare tid finns flera torpruiner inom området. Det är rikt på agrarhistoriska lämningar och rymmer ett stort antal hackerör, stensträngar och

hägnadsvallar, vilka troligen speglar odling under medeltid och framåt, även om vissa kan representera förhistorisk odling. Trots att de agrarhistoriska lämningarna är talrika inom området kan de vara svåra att avläsa i terrängen.

Henrik Mattsson, anställd i konung Johans tjänst, var en av Erik XIV:s fångvaktare under 1570-talet och adlad Silfverhielm av densamme, blev tilldelad platsen för Havsjö säteri som byggdes sent 1500-tal. Säteriet brukades sedan fram till 1810 och huvudbyggnaden stod kvar till tidigt 1900-tal då den revs. Platsen för denna var intill den äldre timrade bod som idag står vid bostadshuset på Havsjö 1:10. Efter att säteriet lades ner och i samband med laga skifte, byggdes många av de gårdar som finns i området idag och de som tidigare låg under säteriet blev egna.



Havsjö by med bostadshusen på fastigheterna 1:10 & 1:18 och den bod i mitten till vänster som visar platsen för var Havsjö säteri låg.



Äldre bod på 1:10 och enkelstugan på 1:18.



Havsjö 1:22 Humlahemmet.



Byggnader på Havsjö 1:10.

Landskapet är öppet och domineras av jordbruksdrift. Av bebyggelsen i området är Humlahemmet på Havsjö 1:22 särskilt intressant med sin intakta gårdsmiljö från 1800-talets mitt. Mangårdsbyggnaden är av parstugetyp och uppförd i två våningar under 1840-talet. Uthusen och ekonomibygnaderna uppfördes under perioden 1870-1920. Samtliga byggnader har faluröd panel och tak av plåt eller betongplattor. Här finns alla de verksamhetsbyggnader kvar, som under 1800-talet hörde till en normalstor gård. I Havsjö by finner man även en skola på Havsjö 1:14, uppförd 1916 efter att den gamla skolan blivit utdömd. Den är av stor volym på en hög grund av huggen sten, rödmålad locklistpanel, betongpannor och mestadels vitmålade flaggfönster. Öppen veranda med den ursprungliga snickarglädjen bevarad. Ett tillägg av en bredare takkupa tillkom sent 1980-tal och några fönster är förändrade. Skolsalar och rum stämmer överens med den ursprungliga planlösningen. Den gamla skolan på Havsjö 1:15 byggdes 1855 och såldes till Havsjö missionsförening, då den nya skolan uppfördes. Byggnaden är idag förändrad men ligger kvar mittemot den nyare skolbyggnaden och drivs av en lokal förening. Byn karaktäriseras av den mestadels röda trähusbebyggelsen med vita fönsterinfattningar och knutar. Längs vägen mot Toftaån ligger på fastighet 1:10 en timrad ladugård med stensatt körbro samt ett större uthus på stengrund med spetsbågade fönster i gavelpartierna. Intill på fastigheten Havsjö 1:18 ligger ett mindre torp, flyttat till platsen 1838 och under 1960-talet fått en ny placering på tomten, dess nuvarande. Rödmålad locklistpanel, sexrutiga fönster av tvåluftstyp i bottenvåningen med överliggande lunettfönster i vitt samt blåmålade dörrar med liggande panel.



Havsjö 2, 1:34, uppfördes 1863 som en del av Havsjö by.



Havsjö 1:34, bod med äldre dörrar, överljus och utedass finns kvar på gården.



Havsjö 1:14, det nya skolhuset från 1911.

Fällhemmet 1 och 2 på Havsjö 1:26 och 1:27 utgör tillsammans en mindre lantbruksenhet. Ladugården på 1:26 byggdes 1879, bostadshuset uppfördes tidigare och även ladugården på 1:27. Idag har bebyggelsen på 1:26 flest bevarade element från denna tid med mangårdsbyggnadens volym, material och dess relation till de välbevarade uthusen. Åtgärder har gjorts över tid med byte av takmaterial till mörk plåt, en tillbyggnad på husets baksida men karaktären är välbevarad med äldre pardörrar och veranda med snickarglädje. Den intilliggande fastigheten är idag ombyggd och har ett antal nya byggnader intill den äldre bebyggelsen, men bidrar trots detta till en ökad förståelse för platsens historia. Haraldstorp är en välbevarad gårdsmiljö som tidigare låg under Havsjö säteri och finns nämnd i ägarlängder bak till 1600-talet. På gården ligger backstugan Björkholmen som flyttades till platsen tidigt 1900-tal, sädesmagasin, stensatt jordkällare, ladugård och ett timrat uthus med dubbla portar. På Havsjö 1:4, Havsjöbygget finns en bod med falufärgad locklistpanel och lunettfönster, den övriga bebyggelsen består av ett tegelbeklätt bostadshus från 1920, större ladugård och nya ekonomibyggnader.



Fällhemmet 1, Havsjö 1:26.



Uthusbyggnader på Fällhemmet 1, Havsjö 1:26.



Detalj på uthus på Fällhemmet 1, Havsjö 1:26.



Ladugården på Fällhemmet 2, Havsjö 1:27.



Haraldstorp 1:1.



Magasin på Haraldstorp.



Haraldstorp 1:1, backstugan Björkholmen.



Haraldstorp 1:1, jordkällare.



Havsjö 1:4, Havsjöbygget 1.

Karaktärsdrag landskap

- Öppet kuperat landskap med olika typer av fornlämningar
- Småskaliga gårdsmiljöer med bevarade uthus
- Äldre vägnät som följer landskapet

Karaktärsdrag Havsjö by

- Byggnadernas volymer
- Frontoner med öppna verandor i bottenvåningens entrépartier
- Faluröd locklistpanel
- Ljusa fönster i trä
- Vitmålade omfattningar

Karaktärsdrag Stugan på Havsjöbygget

- Byggnadens volym
- Faluröd locklistpanel med vattbräda
- Vita tvåluftsfönster med spröjs i trä
- Vita lunettfönster med spröjs i trä
- Vita omfattningar och knutar
- Träportar utan fönster
- Tvåkupigt lertegel

Karaktärsdrag Torpet på Havsjö 1:18

- Byggnadens volym
- Faluröd locklistpanel
- Vita tvåluftsfönster med spröjs i trä
- Vita lunettfönster med spröjs i trä
- Vita omfattningar och knutar
- Port med liggande panel i trä
- Takpannor

Karaktärsdrag Humlahemmet

- Byggnadens volym
- Stengrunden
- Faluröd locklistpanel
- Panelens offerbrädor
- Tvåluftsfönster med spröjs i trä
- Vitmålade omfattningar
- Den öppna verandan med snickarglädje
- Takpannor

Karaktärsdrag Humlahemmet, magasinet

- Byggnadens volym
- Faluröd locklistpanel
- Vitmålade panelavslutningar på gavelpartierna
- Vitmålade lunettfönster i trä
- Vitmålade fönster med krysspröjs i trä
- De mörka portarna i trä med liggande panel
- Vällingklockan
- Takpannor

Karaktärsdrag Havsjö 1:34

- Byggnadens volym
- Locklistpanel
- Takpannor

Karaktärsdrag Havsjö 1:34, uthus

- Byggnadernas volymer
- Locklistpanel
- Takpannor
- Portar med överljus i trä
- Vitmålade fönster med spröjs i trä

Karaktärsdrag Havsjö 1:14, skolbyggnad

- Byggnadens volym
- Faluröd locklistpanel
- Vitmålade flaggfönster i trä
- Verandans ursprungsutförande
- Takpannor
- Tillhörande uthusbebyggelse

Karaktärsdrag Fällhemmet 1

- Byggnadens volym
- Frontonen
- Faluröd locklistpanel
- Farstukvistens snickarglädje och stentrappa
- Pardörrar
- Vitmålade tvåluftsfönster med spröjs i trä
- Interiöra dörrar och platsbyggda köket

Karaktärsdrag Fällhemmet 1, uthusbebyggelse

- Byggnadernas volym
- Faluröd panel
- Fasaddetaljerna
- Vitmålade träfönster med spröjs

Karaktärsdrag Haraldstorps mangårdsbyggnad

- Byggnadens volym
- Faluröd panel
- Frontonen

Karaktärsdrag Haraldstorp uthusbebyggelse

- Byggnadernas volym och utformning
- Byggnadernas antal och placering på gården
- Faluröd panel
- Vitmålade träfönster med spröjs

Kulturhistorisk bedömning och värdebeskrivning

Utöver den höga koncentration av fornlämningar som finns här, är även senare bebyggelse och agrar påverkan av högt värde i området. Detta för att den är relativt intakt, ofta utan påverkan från nyuppförda strukturer. Byggnadernas placering har inte förändrats märkbart och deras relation till varandra och landskapet ger fortfarande en tydlig bild av hur området såg ut redan i slutet av 1800-talet. Här är det av vikt att även ett värde tillskrivs gårdarnas uthus, då de utgör en stor del av områdets karaktär och bebyggelsehistoriska värde.

Humlahemmet intar en särställning som ett gott exempel på en välbevarad och karaktäristisk agrarmiljö från 1800-talets mitt. Mangårdsbyggnaden på Havsjö 1:26 har en delvis bevarad interiör som ökar dess kulturhistoriska värde.