

# Lokal trygghetsundersökning bland medborgare i Nässjö kommun - Oktober 2022 -



Version 22-12-06

Undersökningen har utförts av Embrace Safety ([www.embrace-safety.se](http://www.embrace-safety.se))  
på uppdrag av Nässjö kommun.

## INNEHÅLLSFÖRTECKNING

<b>Bakgrund, syfte och hur resultat presenteras .....</b>	<b>3</b>
<b>Innehåll i undersökningen och genomförande .....</b>	<b>3</b>
<b>Antal förfrågade och svarsfrekvens .....</b>	<b>3</b>
<b>Resultat Nässjö kommun oktober 2022.....</b>	<b>4</b>
<i>Trygghet dagtid.....</i>	<i>4</i>
<i>Trygghet kvällstid (med nationell jämförelse).....</i>	<i>5</i>
<i>Otryggaste områden (kvällstid) .....</i>	<i>6</i>
<i>Geografisk fördelning av otrygghet kvällstid i Nässjö kommun .....</i>	<i>7</i>
<i>Tryggaste områden (kvällstid) .....</i>	<i>8</i>
<i>Geografisk fördelning av trygghet kvällstid i Nässjö kommun .....</i>	<i>9</i>
<i>Trygghet i bostad.....</i>	<i>10</i>
<i>Bidrag till trygghet.....</i>	<i>11</i>
<i>Bidrar till otrygghet .....</i>	<i>12</i>
<i>Otrygga platser .....</i>	<i>13</i>
<i>Varför otrygg plats? .....</i>	<i>14</i>
<i>Exempel på specifika platser (hot-spots).....</i>	<i>15</i>
<i>Utsatthet för brott (med nationell jämförelse).....</i>	<i>16</i>
<i>Anmälningbenägenhet.....</i>	<i>17</i>
<i>Oro för närstående (med nationell jämförelse).....</i>	<i>18</i>
<i>Oro och livskvalitet (med nationell jämförelse).....</i>	<i>19</i>
<b>Bilaga 1: information och Enkäten.....</b>	<b>20</b>

## BAKGRUND, SYFTE OCH HUR RESULTAT PRESENTERAS

Som ett viktigt led i Nässjö kommuns kunskapsbaserade brottsförebyggande och trygghetsfrämjande arbete har man gett i uppdrag åt Embrace Safety att genomföra en lokal trygghetsundersökning bland medborgare i hela Nässjö kommun. Syftet med undersökningen är bland annat att få en uppskattning av medborgares upplevda trygghet, brottsutsatthet, vad man anser bidrar till trygghet och otrygghet och om det finns specifika platser man anser är otrygga och i så fall varför. Detta vill man studera i hela kommunen sammantaget men också per område inom kommunen.

Resultaten av undersökningen presenteras dels i denna sammanfattande rapport men finns också tillgängligt för Nässjö kommun i systemet EMBRACE där man självständigt kan ta del av och interaktivt analysera resultaten. I EMBRACE kan alltså kommunen självständigt exempelvis analysera specifika områden och platser och varför de anses otrygga, jämföra otrygga personer eller områden med mer trygga personer eller områden, jämföra kvinnor och män, olika åldersgrupper, med mer.

## INNEHÅLL I UNDERSÖKNINGEN OCH GENOMFÖRANDE

Enkäten innehöll 24 frågor med följande frågeområden: Kön och ålder och i vilket område i kommunen man bor i. Upplevd (o)trygghet i det bostadsområde man bor i dagtid respektive kvällstid och i den egna bostaden. Vad man anser bidrar till trygghet respektive otrygghet i det område man bor i. Specifika platser man upplever som särskilt otrygga, hur otrygga man upplever platserna och varför man anser dessa platser vara otrygga. Brottsutsatthet senaste 12 månaderna och om dessa anmälts till polisen (dvs. anmälningsbenägenhet). Oro för att någon anhörig ska drabbas av brott. I vilken utsträckning oro för att drabbas av brott påverkar personens dagliga liv. Se information till respondenterna och enkäten i sin helhet i Bilaga 1.

Flera frågor i enkäten är samma eller liknande som i den nationella och årliga undersökningen; Nationella trygghetsundersökningen (NTU) vilket möjliggör jämförelser med nationell statistik. Det framgår i rubriker samt i Bilaga 1 vilka frågor som går att jämföras med denna nationella statistik.

Ambitionen med undersökningen var en totalundersökning av hela Nässjö kommuns geografi inklusive alla områden enligt DeSO-indelning. Nässjö kommun består enligt denna indelning av 20 områden och samtliga inkluderades i denna undersökning.

Urvalsförfarandet innebar slumpmässigt urval av ca 480 personer i vart och ett av de 20 områdena i Nässjö kommun i åldrarna 16–84 år. Urvalet var begränsat till personer med mobiltelefonabonnemang eftersom undersökningen genomfördes med kontakt via SMS och svar med Smartphone. Standardsättet att svara på enkäten var med Smartphone men länken till enkäten gick också att använda i surfplatta eller dator.

Undersökningen genomfördes under två veckor, från den 18 oktober till den 31 oktober 2022 genom att de utvalda personerna kontaktades via SMS med ett första inbjudans-SMS och sen fem påminnelser med den sista påminnelsen den 31 oktober 2022. Se Bilaga 1 för hur SMS:en var utformade. Det var frivilligt att svara och man kunde avböja deltagande och på så sätt också undvika att få fler påminnelser genom att klicka på en Avböj-länk i SMS:et. Se informationen som alla kontaktade fick ta del av i Bilaga 1. Enkäten erbjöds på svenska och åtta ytterligare språk, se förteckning över språk i Bilaga 1.

## ANTAL FÖRFRÅGADE OCH SVARFREKVENS

Totalt tillfrågades 9254 slumpmässigt utvalda personer med mobilabonnemang mellan 16 och 84 år att delta i undersökningen varav 4507 (48,7%) svarade. Svarsfrekvensen är förväntad och högre jämfört med den årliga Nationella Trygghetsundersökningen (NTU 2022). Av de som besvarade enkäten var 2519 kvinnor (55,9%), 1938 män (43,0%) och 10 icke-binära (0,2%). Vad gäller åldersfördelning bland de svarande var 258 (5,7%) i åldrarna 16–24 år, 1261 (28,0%) i åldrarna 25–44 år, 1453 (32,2%) i åldrarna 45–64 år och 1511 (33,5%) i åldrarna 65–84 år. Detta innebär att en större andel kvinnor än män samt en större andel äldre än yngre besvarade enkäten.

Svarsfrekvensen varierade mellan 35,8% och 59,7% mellan de 20 undersökta områdena i Nässjö kommun. Viktigt att notera är att området Bodafors C Öst har få antal svarande (under 100 svarande personer i område). Man bör därför exempelvis vara medveten om när man bryter ner resultat i detta område på exempelvis kön och ålder att urvalen blir små och statistiken osäkrare.

# RESULTAT NÄSSJÖ KOMMUN OKTOBER 2022

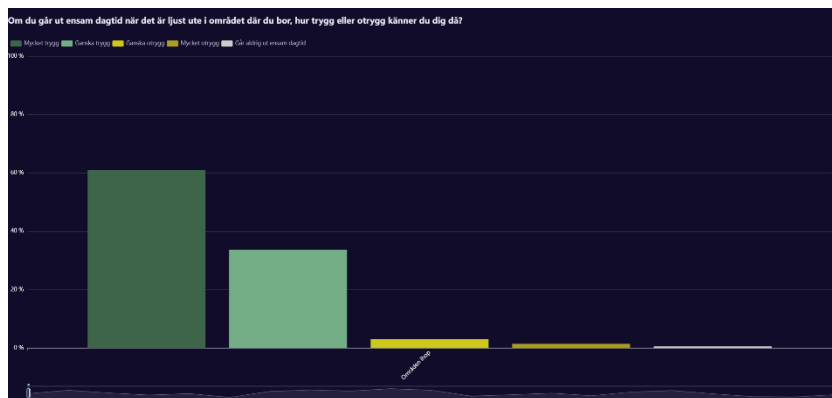
## TRYGGHET DAGTID

Om du går ut ensam dagtid när det är ljusst ute i området där du bor, hur trygg eller otrygg känner du dig då?

En tydlig majoritet (94,7%) av de svarande i kommunen uppger att de upplever sig trygga ensam ute dagtid i området man bor i (har svarat Mycket trygg eller Ganska trygg). Endast 4,6% uppger att de upplever sig otrygga dagtid (har svarat Ganska otrygg och Mycket otrygg). En mycket liten andel (0,6%) uppger att man aldrig går ut ensam dagtid i området man bor i.

Det finns inga stora skillnader mellan mäns och kvinnors upplevda trygghet dagtid. I fråga om ålder minskar upplevd otrygghet i takt med stigande ålder då 9,0% i åldrarna 16–24 år uppger otrygghet medan endast 3,4% i åldrarna 65–84 år uppger upplevd otrygghet ensam ute dagtid (har svarat Ganska otrygg eller Mycket otrygg).

Tryggheten dagtid varierar dock i viss utsträckning mellan olika områden inom kommunen. I vissa områden såsom exempelvis Runneryd Centrum, Centrum, Norrboda Centrum och Handskeröd Väst är det en något större (om än väldigt liten) andel som uppger att de är ganska eller mycket otrygga dagtid i området man bor i. Kön- och åldersgruppskillnader inom respektive område kan i detalj studeras i EMBRACE.



Samtliga personer (samma som i diagrammet ovan)

Område	Mycket trygg %	Mycket trygg Antal	Ganska trygg %	Ganska trygg Antal	Ganska otrygg %	Ganska otrygg Antal	Mycket otrygg %	Mycket otrygg Antal	Går aldrig ut ensam dagtid %	Går aldrig ut ensam dagtid Antal
Områden ihop	61	2 733	33,7	1 510	3,1	141	1,5	65	0,6	28

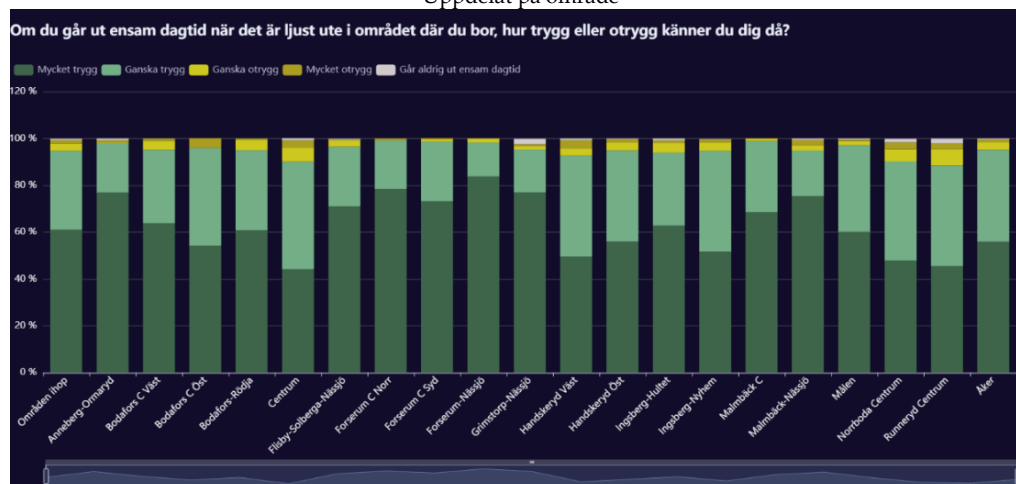
Uppdelat på kön

Område	Mycket trygg %	Mycket trygg Antal	Ganska trygg %	Ganska trygg Antal	Ganska otrygg %	Ganska otrygg Antal	Mycket otrygg %	Mycket otrygg Antal	Går aldrig ut ensam dagtid %	Går aldrig ut ensam dagtid Antal
Områden ihop Kvinnor	59,4	1 489	35,7	894	3,1	77	1,3	33	0,5	12
Områden ihop Män	63,3	1 220	31,1	600	3,2	62	1,7	32	0,7	13

Uppdelat på åldersgrupp

Område	Mycket trygg %	Mycket trygg Antal	Ganska trygg %	Ganska trygg Antal	Ganska otrygg %	Ganska otrygg Antal	Mycket otrygg %	Mycket otrygg Antal	Går aldrig ut ensam dagtid %	Går aldrig ut ensam dagtid Antal
Områden ihop 16-24	55,9	143	34,4	88	7,4	19	1,6	4	0,8	2
Områden ihop 25-44	60,3	757	34,1	428	2,9	36	2,1	26	0,7	9
Områden ihop 45-64	62,6	901	32,2	464	3,3	48	1,5	21	0,4	6
Områden ihop 65-84	61,2	921	34,7	522	2,5	38	0,9	14	0,7	11

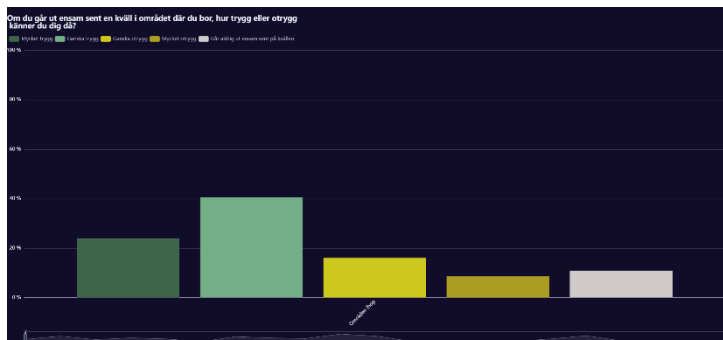
Uppdelat på område



## TRYGGHET KVÄLLSTID (MED NATIONELL JÄMFÖRELSE)

Om du går ut ensam sent en kväll i området där du bor, hur trygg eller otrygg känner du dig då?

En majoritet (64,5%) av de svarande i kommunen uppger att de upplever sig trygga ensam ute kvällstid i området man bor i (har svarat Mycket trygg eller Ganska trygg). Det är 24,6 % som uppger att de upplever sig otrygga kvällstid (har svarat Ganska otrygg och Mycket otrygg). Enligt den senaste nationella statistiken (NTU 2022) uppger 21% att de upplever sig otrygga kvällstid (har svarat Ganska otrygg och Mycket otrygg). Nässjö kommun har alltså en något högre andel som uppger sig vara otrygga jämfört med nationellt. Det är 10,9 % i Nässjö kommun som uppger att man aldrig går ut ensam kvällstid i området man bor i.



Det finns tydliga skillnader mellan kvinnor och män på så sätt att en större andel män än kvinnor uppger att de är trygga kvällstid och en större andel kvinnor än män uppger att de är otrygga kvällstid. En betydligt större andel kvinnor än män uppger att de aldrig går ut ensamma kvällstid i området man bor i. Tryggheten kvällstid varierar något mellan åldersgrupper. Andelen trygga kvällstid (har svarat Mycket trygg eller Ganska trygg) är relativt lika mellan åldersgrupper. Anden otrygga kvällstid är högst i den yngsta åldersgruppen (16–24 år) och lägst i den äldsta åldersgruppen (65–84 år). Samtidigt är det också i de åldersgrupperna som störst andel, 11,3% respektive 15,9%, svarat att de aldrig går ut ensam sent på kvällen. Trygghet kvällstid varierar kraftigt mellan olika områden inom kommunen, se diagrammet nedan, och se även beskrivningen om de mest otrygga respektive trygga områdena i kommunen på nästföljande sidor. Kön- och åldersgruppskillnader inom respektive område kan också i detalj studeras i EMBRACE.

Samtliga personer (samma som i diagrammet ovan)

Område	Mycket trygg %	Mycket trygg Antal	Ganska trygg %	Ganska trygg Antal	Ganska otrygg %	Ganska otrygg Antal	Mycket otrygg %	Mycket otrygg Antal	Går aldrig ut ensam sent på kvällen %	Går aldrig ut ensam sent på kvällen Antal
Områden ihop	24	1 069	40,5	1 808	16	714	8,6	382	10,9	487

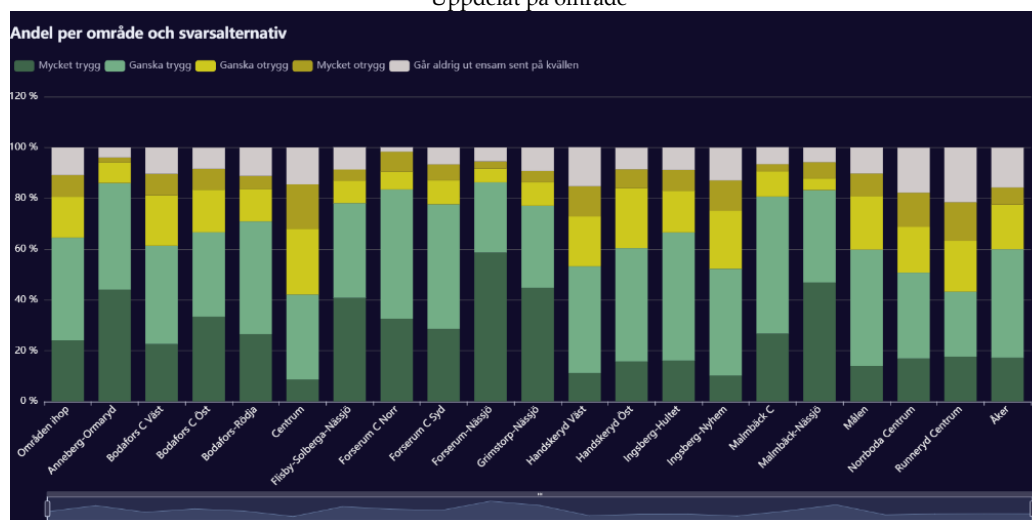
Uppdelat på kön

Område	Mycket trygg %	Mycket trygg Antal	Ganska trygg %	Ganska trygg Antal	Ganska otrygg %	Ganska otrygg Antal	Mycket otrygg %	Mycket otrygg Antal	Går aldrig ut ensam sent på kvällen %	Går aldrig ut ensam sent på kvällen Antal
Områden ihop Kvinnor	17	423	40,2	1 004	17,7	441	9,5	237	15,6	390
Områden ihop Män	33,1	637	40,9	787	13,9	268	7,3	141	4,8	92

Uppdelat på åldersgrupp

Område	Mycket trygg %	Mycket trygg Antal	Ganska trygg %	Ganska trygg Antal	Ganska otrygg %	Ganska otrygg Antal	Mycket otrygg %	Mycket otrygg Antal	Går aldrig ut ensam sent på kvällen %	Går aldrig ut ensam sent på kvällen Antal
Områden ihop 16-24	17,9	46	38,1	98	19,5	50	13,2	34	11,3	29
Områden ihop 25-44	23,3	292	42,8	536	16,5	207	9,7	121	7,7	97
Områden ihop 45-64	26,2	376	39	560	16,6	238	9,7	139	8,6	124
Områden ihop 65-84	23,4	349	40,4	604	14,7	219	5,7	85	15,9	237

Uppdelat på område



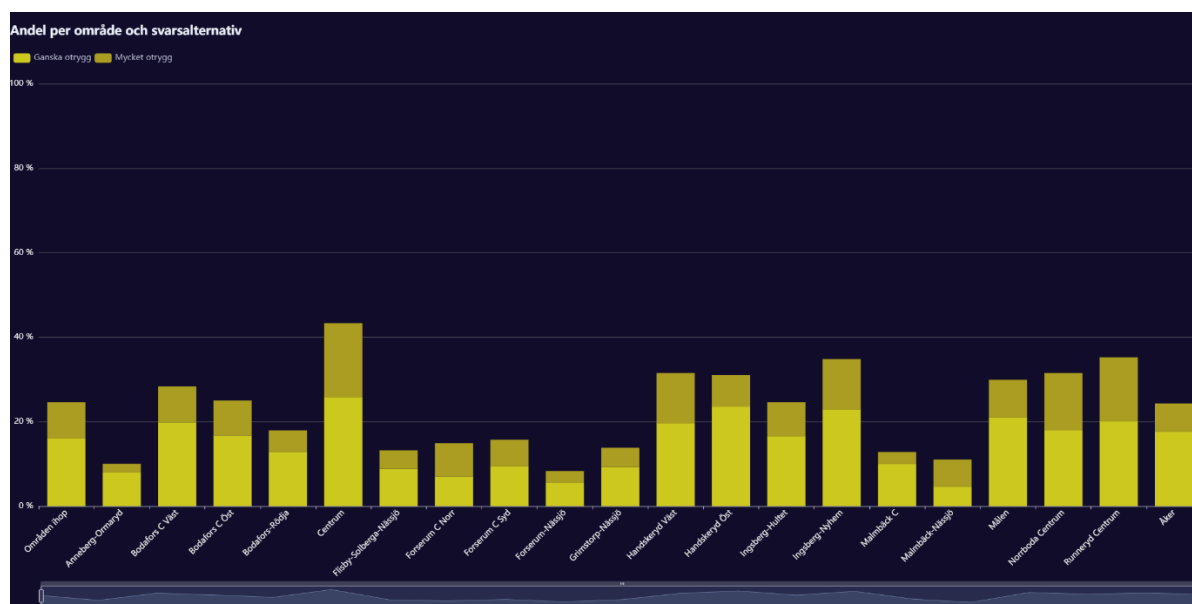
## OTRYGGASTE OMRÅDEN (KVÄLLSTID)

Här presenteras de områden i kommunen som är otryggast (högre andel otrygga än i hela kommunen) baserat på de som svarat Ganska otrygg eller Mycket otrygg på Trygghet kvällstids-frågan, se tabellen nedan.

Det område som är allra otryggast har nästan dubbelt så hög andel otrygga jämfört med i hela kommunen. I de flesta av Nässjö kommuns otryggaste områden är det en större andel kvinnor än män som uppger att de är otrygga. I EMBRACE kan dessa områden studeras i mer detalj vad gäller exempelvis åldersfördelning och otrygghet. Se geografisk fördelning av dessa otryggaste områden på nästa sida.

### Områden med högst andel otrygga (större andel än för hela kommunen: 24,6%)

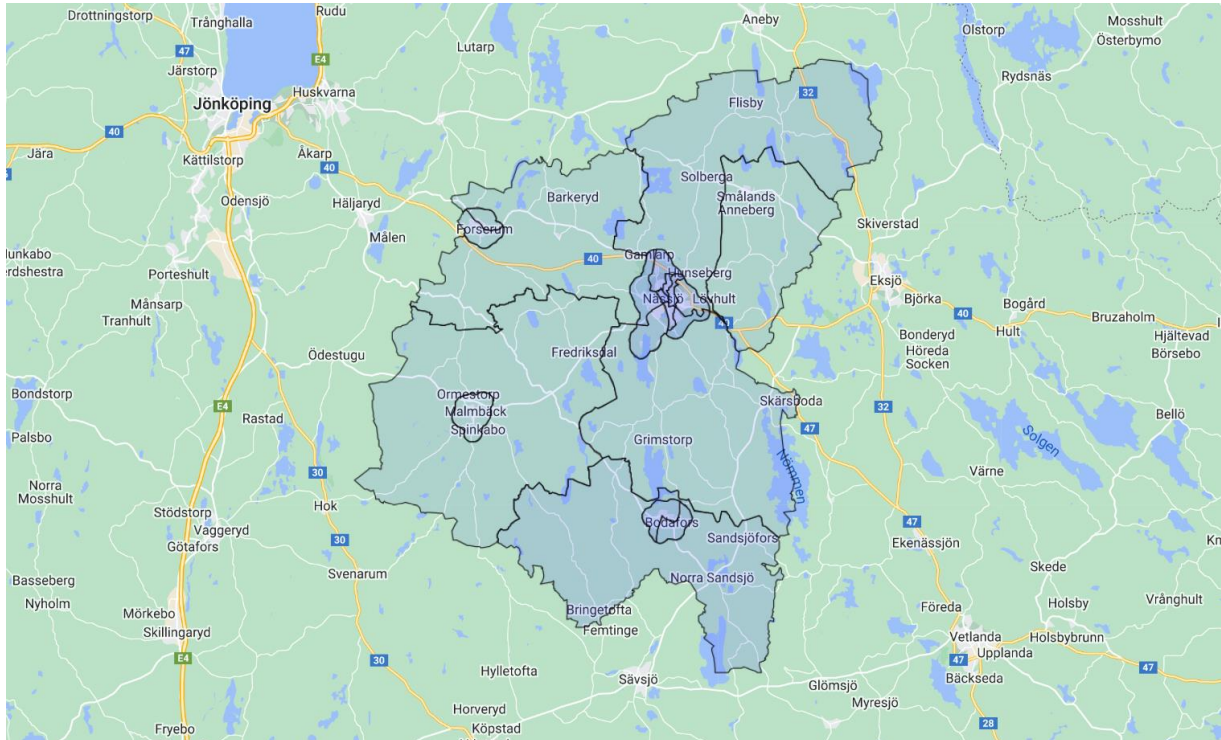
Område	Samtliga	Kvinnor	Män
Centrum	43,3 %	45,5 %	40,1 %
Runneryd Centrum	35,2 %	34,2 %	35,6 %
Ingsberg-Nyhem	34,8 %	39,1 %	29,6 %
Handskeryd Väst	31,5 %	35,6 %	27,2 %
Norrboda Centrum	31,5 %	30,9 %	32,1 %
Handskeryd Öst	31,0 %	30,7 %	31,8 %
Målen	29,9 %	35,3 %	22,7 %
Bodafors C Väst	28,3 %	30,7 %	25,0 %
Bodafors C Öst	25,0 %	28,6 %	22,2 %





## GEOGRAFISK FÖRDELNING AV OTRYGGHET KVÄLLSTID I NÄSSJÖ KOMMUN

Mörkare blå färg i kartan innebär högre andel otrygga (svaret Ganska otrygg eller Mycket otrygg på Trygghet kvällstids-frågan) i respektive område. Av kartan framgår en viss koncentration till kommunens centrala delar men också kring Bodafors vad gäller högst andel boende som uppger att de är otrygga kvällstid.



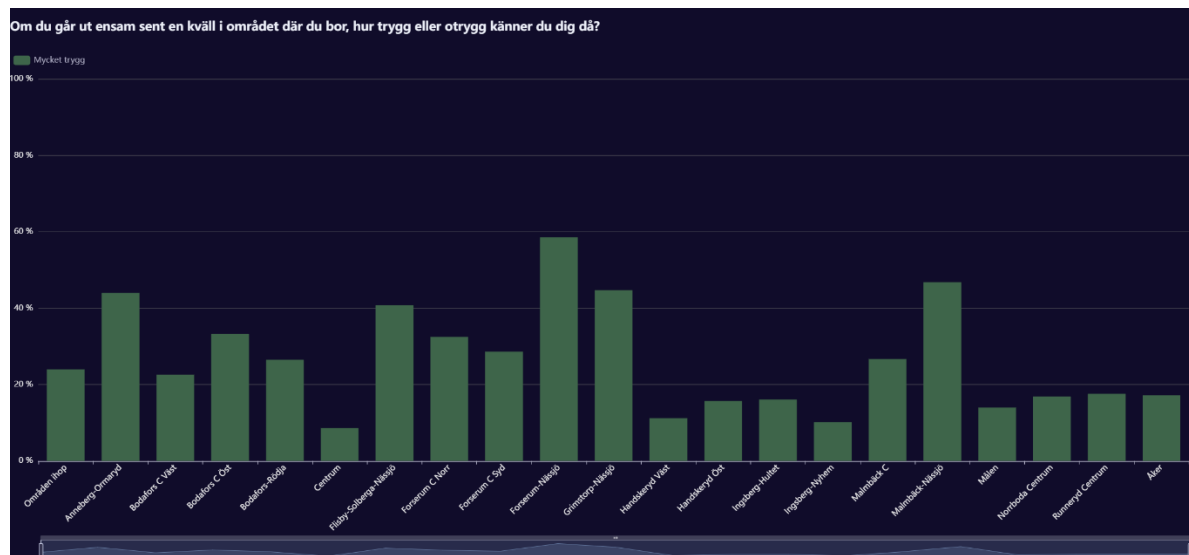
## TRYGGASTE OMRÅDEN (KVÄLLSTID)

Här presenteras de områden i kommunen som är tryggast (högre andel trygga än i hela kommunen) baserat på Trygghet kvällstids-frågan och de som svarat Mycket trygg på den frågan, se tabellen nedan.

De områden som är allra tryggast har ungefär dubbelt så hög andel trygga jämfört med i hela kommunen. I samtliga av dessa områden är det en större andel män än kvinnor som uppger att de är trygga men storleken på könsskillnaderna varierar mellan områdena. I EMBRACE kan dessa områden studeras i mer detalj vad gäller exempelvis åldersfördelning och otrygghet. Se geografisk fördelning av dessa otryggaste områden på nästa sida.

**Områden med högst andel trygga** (större andel än för hela kommunen: 24,0%)

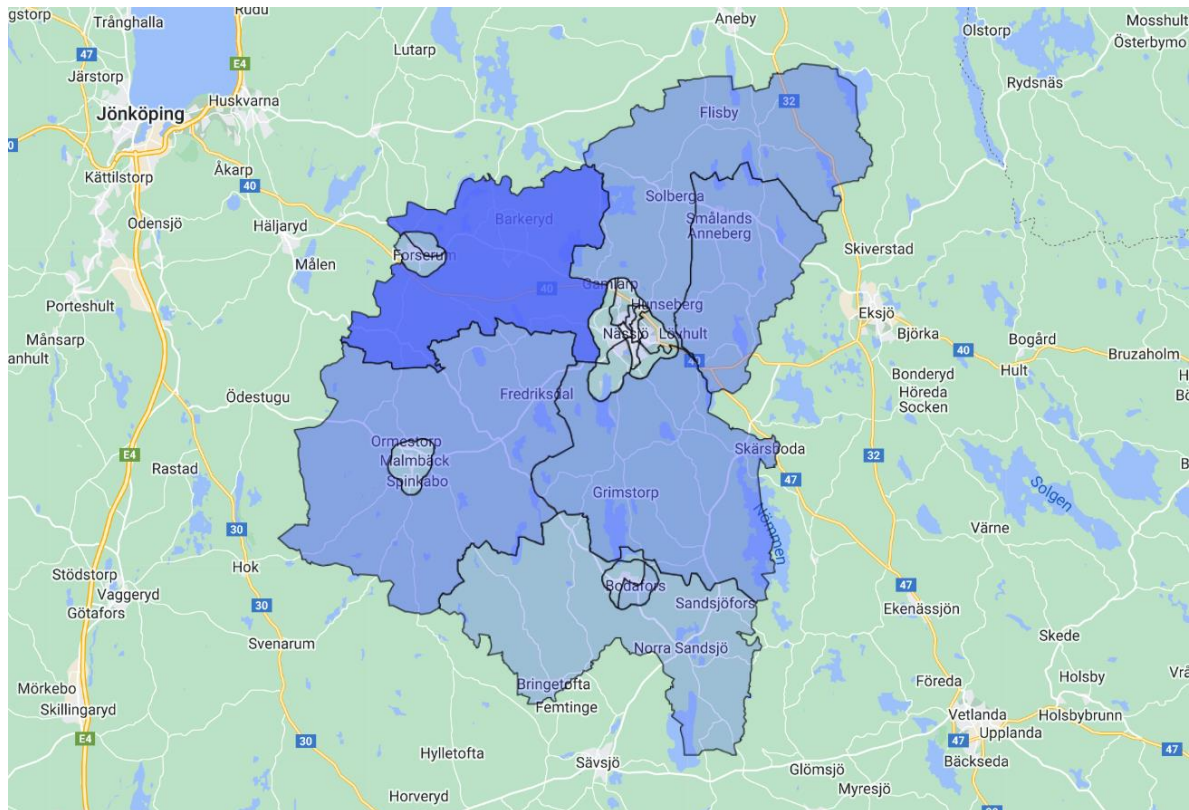
Område	Samtliga	Kvinnor	Män
Forserum-Nässjö	58,6 %	51,1 %	66,7 %
Malmbäck-Nässjö	46,8 %	43,2 %	52,6 %
Grimstorp-Nässjö	44,7 %	37,4 %	54,3 %
Anneberg-Ormaryd	44,0 %	35,4 %	52,9 %
Flisby-Solberga-Nässjö	40,8 %	34,6 %	50,0 %
Bodafors C Öst	33,3 %	35,7 %	33,3 %
Forserum C Norr	32,5 %	16,2 %	57,8 %
Forserum C Syd	28,6 %	13,2 %	46,2 %
Malmbäck C	26,7 %	12,6 %	45,9 %
Bodafors-Rödja	26,5 %	19,5 %	37,5 %





## GEOGRAFISK FÖRDELNING AV TRYGGHET KVÄLLSTID I NÄSSJÖ KOMMUN

Mörkare blå färg i kartan innebär högre andel trygga (har svarat Mycket trygg på Trygghet kvällstids-frågan) i respektive område. Det är tydligt att det är områden i kommunens utkanter, vilka främst karaktäriseras av landsbygd, som har högst andel boende som uppger att de är trygga kvällstid i sitt område.

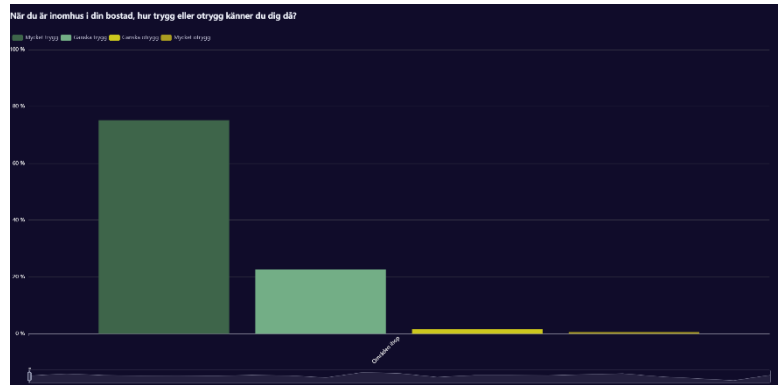


## TRYGGHET I BOSTAD

När du är inomhus i din bostad, hur trygg eller otrygg känner du dig då?

En tydlig majoritet (97,9%) av de svarande i kommunen uppger att de upplever sig trygga inomhus i sin bostad (har svarat Mycket trygg eller Ganska trygg). Endast 2,2% uppger att de upplever sig otrygga i bostaden (har svarat Ganska otrygg och Mycket otrygg).

Inga stora skillnader mellan kvinnor och män men en större andel äldre än yngre uppger att de känner sig mycket trygga inomhus. Samtidigt finns det inga ålderskillnader i upplevd otrygghet (har svarat Mycket otrygg eller Ganska otrygg). Däremot varierar tryggheten i den egna bostaden mellan olika områden inom kommun. I vissa områden såsom exempelvis Handskeryd Centrum och Runneryd Centrum är det en något större (om än väldigt liten) andel som uppger att de är ganska eller mycket otrygga i den egna bostaden. Andelen som uppger att de är mycket trygga i den egna bostaden varierar till viss del mellan områden, se diagrammet nedan. Kön- och åldersgruppsskillnader inom respektive område kan i detalj studeras i EMBRACE.



Samtliga personer (samma som i diagrammet ovan)

Område	Mycket trygg %	Mycket trygg Antal	Ganska trygg %	Ganska trygg Antal	Ganska otrygg %	Ganska otrygg Antal	Mycket otrygg %	Mycket otrygg Antal
Områden ihop	75,2	3 362	22,7	1 013	1,6	70	0,6	26

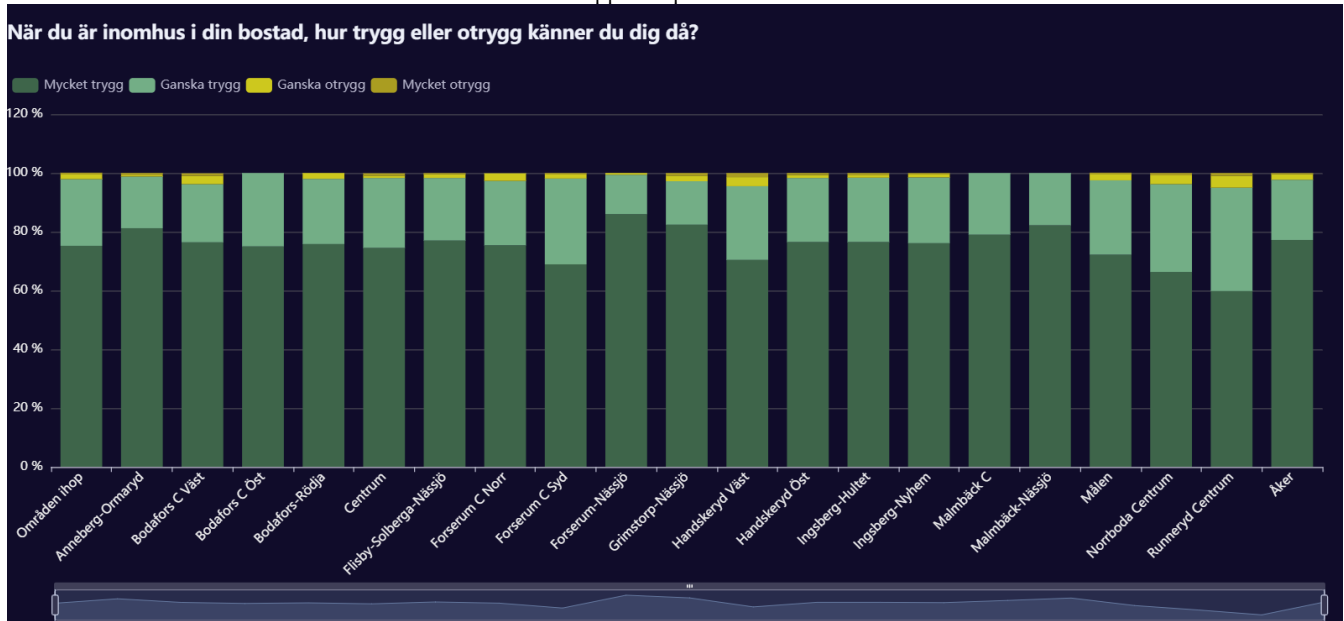
Uppdelat på kön

Område	Mycket trygg %	Mycket trygg Antal	Ganska trygg %	Ganska trygg Antal	Ganska otrygg %	Ganska otrygg Antal	Mycket otrygg %	Mycket otrygg Antal
Områden ihop Kvinna	74,8	1 874	23,2	580	1,6	39	0,4	11
Områden ihop Man	76,2	1 464	21,6	416	1,5	28	0,7	14

Uppdelat på åldersgrupp

Område	Mycket trygg %	Mycket trygg Antal	Ganska trygg %	Ganska trygg Antal	Ganska otrygg %	Ganska otrygg Antal	Mycket otrygg %	Mycket otrygg Antal
Områden ihop 16-24	66,3	169	30,6	78	2,4	6	0,8	2
Områden ihop 25-44	71,6	902	25,6	322	2,1	26	0,7	9
Områden ihop 45-64	78,7	1 132	19,5	281	1,1	16	0,7	10
Områden ihop 65-84	76,6	1 146	21,6	323	1,5	22	0,3	5

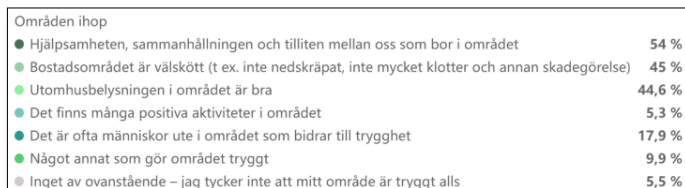
Uppdelat på område



## BIDRAG TILL TRYGGHET

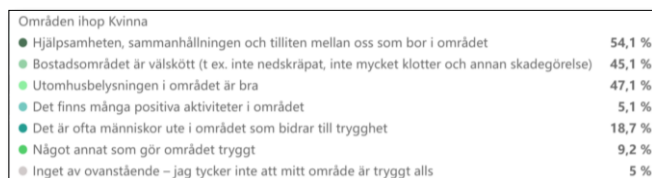
Vad tycker du skapar trygghet i området där du bor? Välj ett eller flera alternativ.

De vanligaste anledningarna som de svarande i kommunen uppger bidrar till trygghet i området man bor i är i) hjälpsamheten/sammanhållningen i området (54,0%), ii) bostadsområdet är välskött (45,0%), och iii) att utomhusbelysningen är bra (44,6%). Det är 17,9% som uppger att människor som ofta är ute i området bidrar till trygghet. En relativt liten andel uppger att det finns många positiva aktiviteter i området som bidrar till trygghet i området. 9,9% uppger att det är något annat som bidrar till trygghet i området men det är alltså inte känt vad detta är.

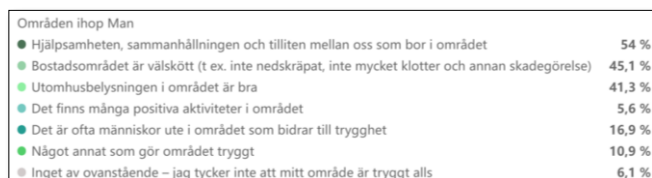


Det finns inga större skillnader mellan kvinnor och män i vad man anser bidrar till trygghet i området man bor i, se nedan. Det finns även vissa skillnader mellan åldersgrupper och dessa kan studeras närmare i EMBRACE. Vad man anser bidrar till trygghet varierar mellan olika områden inom kommunen, se diagrammet nedan. Dessa områdesskillnader och köns- och åldersgruppskillnader inom respektive område kan också i detalj studeras i EMBRACE.

### Kvinnor



### Män



### Uppdelat på område



## BIDRAR TILL OTRYGGHET

Vad tycker du skapar otrygghet i området där du bor? Välj ett eller flera alternativ.

De vanligaste anledningarna som de svarande i kommunen uppger bidrar till otrygghet i området man bor i är i) trafik som stör (27,8%), ii) dålig belysning (25,8), iii) inbrott (19,5%), iv) ödsliga platser i området (19,2%), v) och stölder (17,5%).

Män och kvinnor uppger över lag liknande anledningar bakom vad som bidrar till otrygghet i området där man bor. Det finns vissa skillnader mellan kvinnor och män, exempelvis är det en större andel kvinnor än män som uppger att ödsliga platser i området bidrar till otrygghet i området, se nedan. Det finns även vissa skillnader mellan åldersgrupper och dessa kan studeras närmare i EMBRACE. Vad man anser bidrar till otrygghet varierar mellan olika områden inom kommunen, se diagrammet nedan. Dessa områdesskillnader och köns- och åldersgruppskillnader inom respektive område kan också i detalj studeras i EMBRACE.

Områden ihop	
Bristen på hjälpsamhet, sammanhållning och tillit mellan oss som bor i området	8,6 %
Skadegörelse (t.ex. klotter, glaskross, m.m.)	13,2 %
Nedskräpning	10,5 %
Ödsliga platser i området	19,2 %
Dålig belysning (trasiga lampor eller för lite lampor)	25,8 %
Bråk och våld	15,5 %
Synlig drogförsäljning	14,1 %
Inbrott	19,5 %
Stölder	17,5 %
Avsaknad av aktiviteter i området under eftermiddagar och kvällar	7,9 %
Trafik som stör (t.ex. snabbt körande bilar eller mopeder)	27,8 %
Människor som stör ordningen och skapar otrygghet	18,6 %
Något annat som gör området otryggt	4,1 %
Inget av ovanstående – jag tycker inte att mitt område är otryggt alls	29,8 %

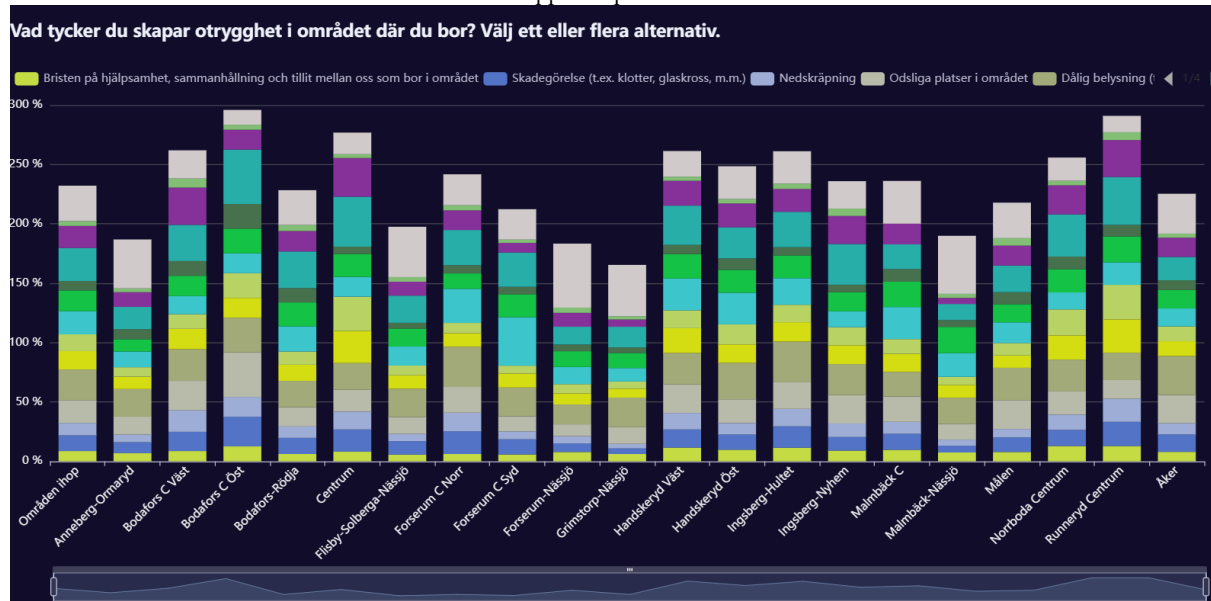
### Kvinnor

Områden ihop Kvinna	
Bristen på hjälpsamhet, sammanhållning och tillit mellan oss som bor i området	7,6 %
Skadegörelse (t.ex. klotter, glaskross, m.m.)	11,6 %
Nedskräpning	8,6 %
Ödsliga platser i området	24,4 %
Dålig belysning (trasiga lampor eller för lite lampor)	27,8 %
Bråk och våld	13,9 %
Synlig drogförsäljning	12,5 %
Inbrott	19,4 %
Stölder	15,9 %
Avsaknad av aktiviteter i området under eftermiddagar och kvällar	8,9 %
Trafik som stör (t.ex. snabbt körande bilar eller mopeder)	27,1 %
Människor som stör ordningen och skapar otrygghet	18 %
Något annat som gör området otryggt	4,4 %
Inget av ovanstående – jag tycker inte att mitt område är otryggt alls	29,2 %

### Män

Områden ihop Man	
Bristen på hjälpsamhet, sammanhållning och tillit mellan oss som bor i området	10 %
Skadegörelse (t.ex. klotter, glaskross, m.m.)	15,3 %
Nedskräpning	13 %
Ödsliga platser i området	12,5 %
Dålig belysning (trasiga lampor eller för lite lampor)	23,3 %
Bråk och våld	17,7 %
Synlig drogförsäljning	16,2 %
Inbrott	19,6 %
Stölder	19,6 %
Avsaknad av aktiviteter i området under eftermiddagar och kvällar	6,9 %
Trafik som stör (t.ex. snabbt körande bilar eller mopeder)	28,4 %
Människor som stör ordningen och skapar otrygghet	19,3 %
Något annat som gör området otryggt	3,7 %
Inget av ovanstående – jag tycker inte att mitt område är otryggt alls	30,7 %

### Uppdelat på område





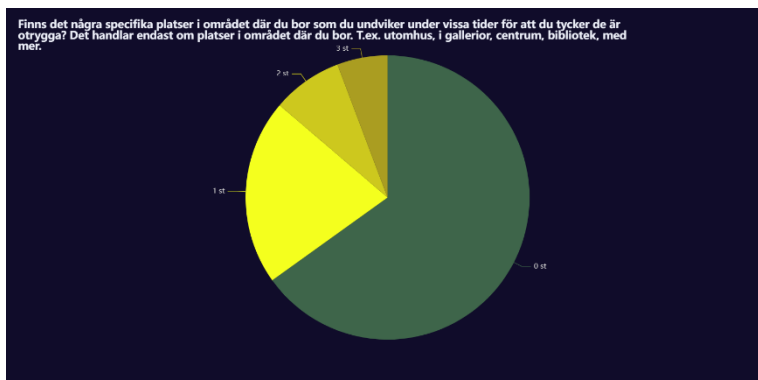
## OTRYGGA PLATSER

Finns det några specifika platser i området där du bor som du undviker under vissa tider för att du tycker de är otrygga? Det handlar endast om platser i området där du bor. T.ex. utomhus, i gallerior, centrum, bibliotek, med mer.

### Antal otrygga platser

Ungefär en tredjedel (34,9%) av de svarande i kommunen har angett en eller flera specifika platser på karta som man anser är otrygga (max tre platser kunde anges per person).

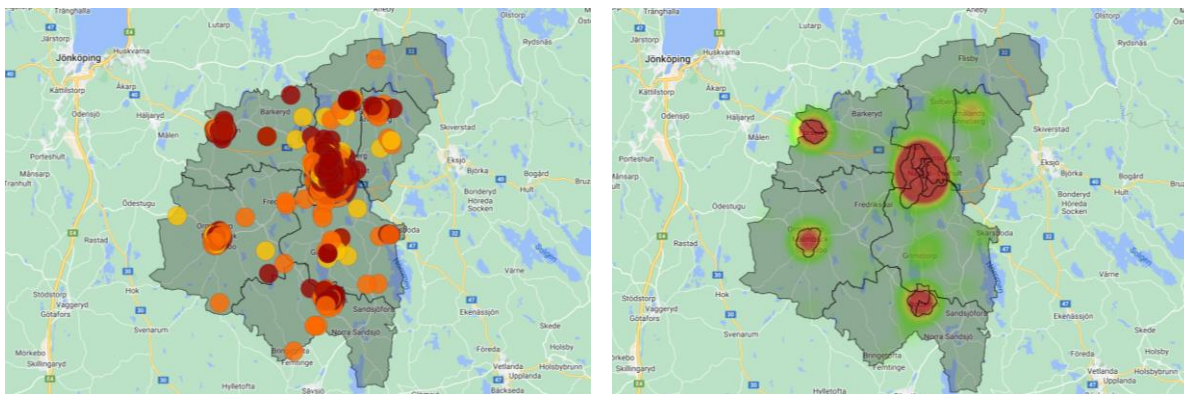
Det finns tydliga skillnader mellan kvinnor och män på så sätt att en större andel kvinnor (39,2%) än män (29,4%) har angett en eller flera otrygga platser. En något större andel kvinnor än män har angett fler än en otrygg plats. Det finns även vissa åldersgruppsskillnader. Den äldsta åldersgruppen (65-84 år) skiljer sig från de andra åldersgrupperna på så sätt att de i något högre utsträckning än de yngre inte har angett någon otrygg plats alls.



### Var man har angett otrygga platser

Kartbilderna här nedanför visar var de svarande i kommunen har markerat platser som man anser är otrygga. Det är tydligt att det är i de centrala delarna av kommunen där flest platser är angivna. Här är det dock viktigt att poängtera att det i flera av dessa områden i de centrala delarna har fler svarande på undersökningen än i de övriga delarna av kommunen. Punkterna på kartan visar platserna som angetts och visar med olika färger hur otrygg man angett att platsen är på skala 1–10 där 10 är extremt otrygg. Gul färg på cirkel = 1–3. Orange färg på cirkel = 4–6. Röd färg på cirkel = 7–10.

Det är tydligt att det är flest hot-spots (koncentrationer av många angivna otrygga platser) i centrala områdena av kommunen. I EMBRACE kan samtliga platser i kommunen detaljstuderas.



## VARFÖR OTRYGG PLATS?

Varför tycker du platsen är otrygg? Välj ett eller flera alternativ.

Av de svarande som angett specifika otrygga platser anges följande anledningar som de vanligaste bakom varför platsen anses otrygg: i) människor som stör ordningen och skapar otrygghet (51,3%), ii) platsen är ödslig (35,5%), iii) bråk och våld (35,4%), iv) platsen är dåligt belyst (32,5%) och v) synlig drogförsäljning (30,5%).

Det finns flera tydliga skillnader mellan kvinnor och män exempelvis på så sätt att en större andel kvinnor än män anser att den angivna platsen är otrygg på grund av att den är ödslig och dåligt belyst medan det är tydligt vanligare bland män än bland kvinnor att de anser att bråk och våld, synlig drogförsäljning och stölder är anledningar till att man anser att den angivna platsen är otrygg. Det finns även vissa skillnader mellan åldersgrupper som kan studeras närmare i EMBRACE. Det finns också i stor utsträckning skillnader mellan olika områden inom kommunen, se diagrammet nedan. Dessa områdesskillnader och köns- och åldersgruppskillnader inom respektive område kan också i detalj studeras i EMBRACE.

Områden ihop	
Skadegörelse (t.ex. klotter, glaskross, m.m.)	20,1 %
Nedskräpning	18,5 %
Platsen är ödslig	35,5 %
Platsen är dåligt belyst	32,5 %
Bråk och våld	35,4 %
Synlig drogförsäljning	30,5 %
Stölder	17 %
Trafik som stör (t.ex. snabbt körande bilar eller mopeder)	17,2 %
Människor som stör ordningen och skapar otrygghet	51,3 %
Något annat som gör platsen otrygg	12 %

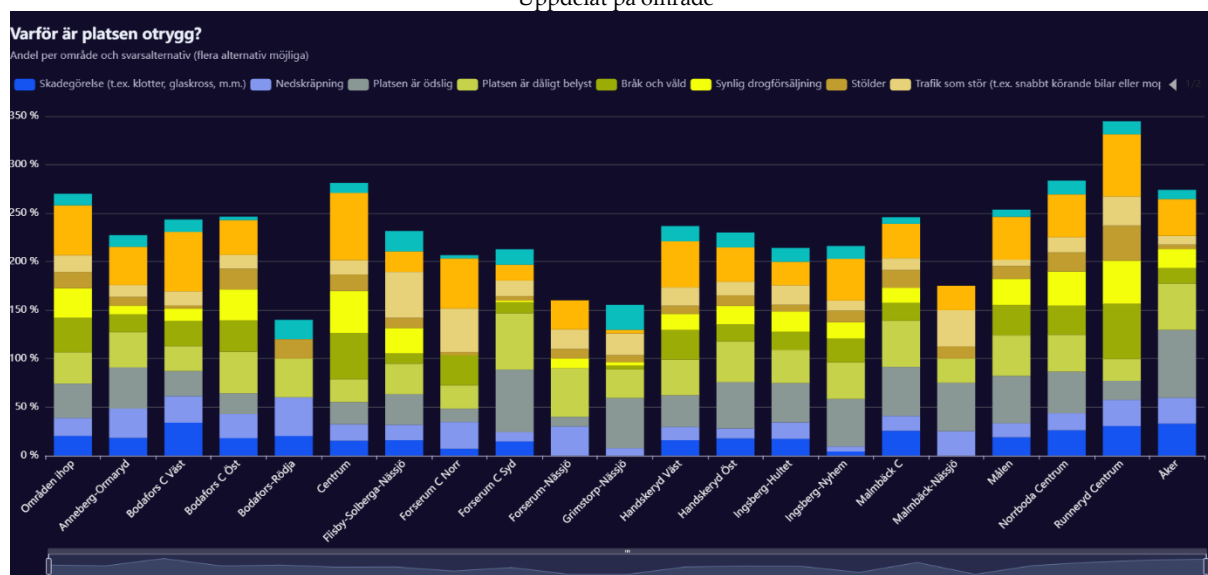
### Kvinnor

Områden ihop Kvinna	
Skadegörelse (t.ex. klotter, glaskross, m.m.)	18,9 %
Nedskräpning	16,3 %
Platsen är ödslig	41 %
Platsen är dåligt belyst	36,1 %
Bråk och våld	30,6 %
Synlig drogförsäljning	25,8 %
Stölder	12,8 %
Trafik som stör (t.ex. snabbt körande bilar eller mopeder)	15,6 %
Människor som stör ordningen och skapar otrygghet	48 %
Något annat som gör platsen otrygg	12,3 %

### Män

Områden ihop Man	
Skadegörelse (t.ex. klotter, glaskross, m.m.)	22 %
Nedskräpning	22,3 %
Platsen är ödslig	25 %
Platsen är dåligt belyst	25,8 %
Bråk och våld	42,7 %
Synlig drogförsäljning	38,6 %
Stölder	23,8 %
Trafik som stör (t.ex. snabbt körande bilar eller mopeder)	19,9 %
Människor som stör ordningen och skapar otrygghet	55,8 %
Något annat som gör platsen otrygg	11,2 %

### Uppdelat på område



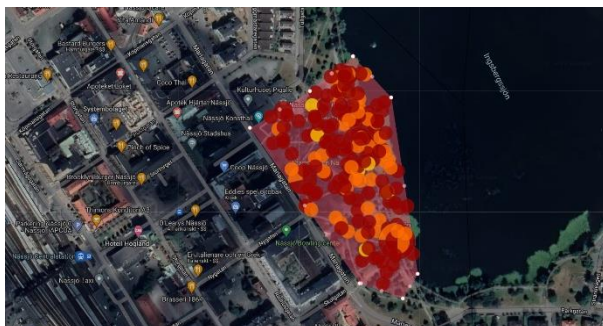


## EXEMPEL PÅ SPECIFIKA PLATSER (HOT-SPOTS)

Här nedanför visas två exempel på platser som har ett relativt stort antal personer som angett just denna plats som otrygg. Det finns ytterligare sådana platser i Nässjö kommun, dessa är bara två exempel.

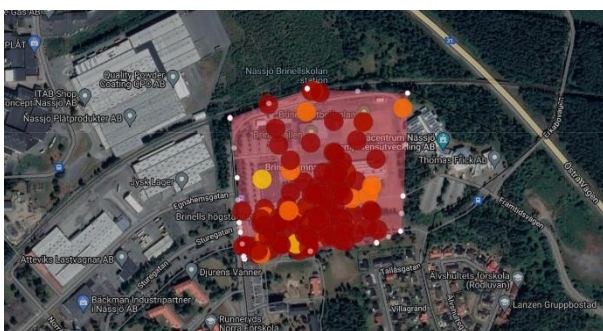
De två platserna som visas här nedanför kan alltså ses som exempel på hur man kan rita in vilken plats som helst i EMBRACE inom kommunen och då få ut statistik om varför man anser att just denna inritade plats är otrygg. Det är tydligt att dessa platser skiljer sig åt angående varför man anser att platsen är otrygg.

**Stadsparken Nässjö i området Centrum** med ett relativt stort antal angivna otrygga platser med tillhörande följdfråga om varför man anser att platsen är otrygg.



Centrum	
● Skadegörelse (t.ex. klotter, glaskross, m.m.)	6,3 %
● Nedskräpning	8,9 %
● Platsen är ödslig	24,8 %
● Platsen är dåligt belyst	23,8 %
● Bråk och våld	28,4 %
● Synlig drogförsäljning	28,4 %
● Stöld	7,6 %
● Trafik som stör (t.ex. snabbt körande bilar eller mopeder)	4 %
● Människor som stör ordningen och skapar otrygghet	44,2 %
● Något annat som gör platsen otrygg	8,3 %

**Brinellgymnasieskola/högstadieskola i området Runneryd Centrum** med ett relativt stort antal angivna otrygga platser med tillhörande följdfråga om varför man anser att platsen är otrygg.



Runneryd Centrum	
● Skadegörelse (t.ex. klotter, glaskross, m.m.)	28,4 %
● Nedskräpning	23,6 %
● Platsen är ödslig	12,8 %
● Platsen är dåligt belyst	14,2 %
● Bråk och våld	48,6 %
● Synlig drogförsäljning	31,1 %
● Stöld	30,4 %
● Trafik som stör (t.ex. snabbt körande bilar eller mopeder)	25 %
● Människor som stör ordningen och skapar otrygghet	60,8 %
● Något annat som gör platsen otrygg	7,4 %

## UTSATTHET FÖR BROTT (MED NATIONELL JÄMFÖRELSE)

Har du under de senaste 12 månaderna blivit utsatt för något brottsligt? T.ex. Skadegörelse, våld, trakasserier, stöld, inbrott eller något annat brottsligt?

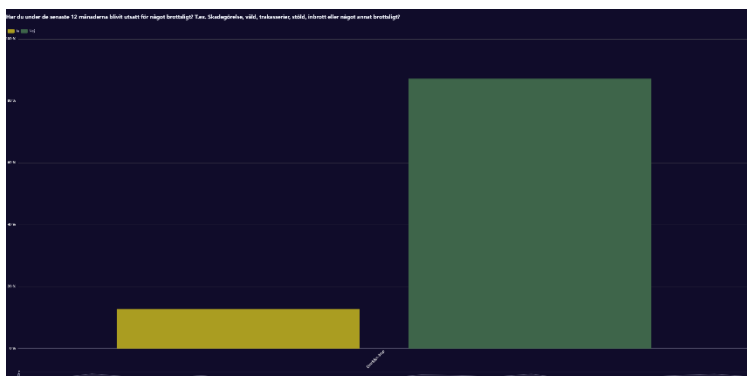
Det är 12,8% av de svarande i kommunen som uppger att de blivit utsatta för något brottsligt under de senaste 12 månaderna. Enligt den senaste nationella statistiken (NTU 2022) uppger 19,5% brottsutsatthet. Nässjö kommun har alltså enligt detta en något lägre andel som uppger att de varit brottsutsatta jämfört med nationellt.

Brottsutsatthet varierar något mellan kvinnor och män och mellan åldersgrupper. En något större andel män än kvinnor uppger att de blivit utsatta för något brottsligt.

I åldersgruppen 16–24 år uppger störst andel brottsutsatthet. Personer i åldersgruppen 65–84 år uppger i lägst utsträckning att de varit brottsutsatta under de senaste 12 månaderna.

Brottsutsattheten varierar i viss utsträckning mellan olika områden inom kommunen. I vissa områden såsom exempelvis Bodafors Väst, Centrum, Handskeröd Väst, Ingsberg-Nyhem och Runneryd

Centrum är det en något större andel som uppger att de varit brottsutsatta, se diagrammet nedan. Köns- och åldersgruppskillnader inom respektive område kan i detalj studeras i EMBRACE.



Samtliga personer (samma som i diagrammet ovan)

Område	Ja %	Ja Antal	Nej %	Nej Antal
Områden ihop	12,8	574	87,2	3 926

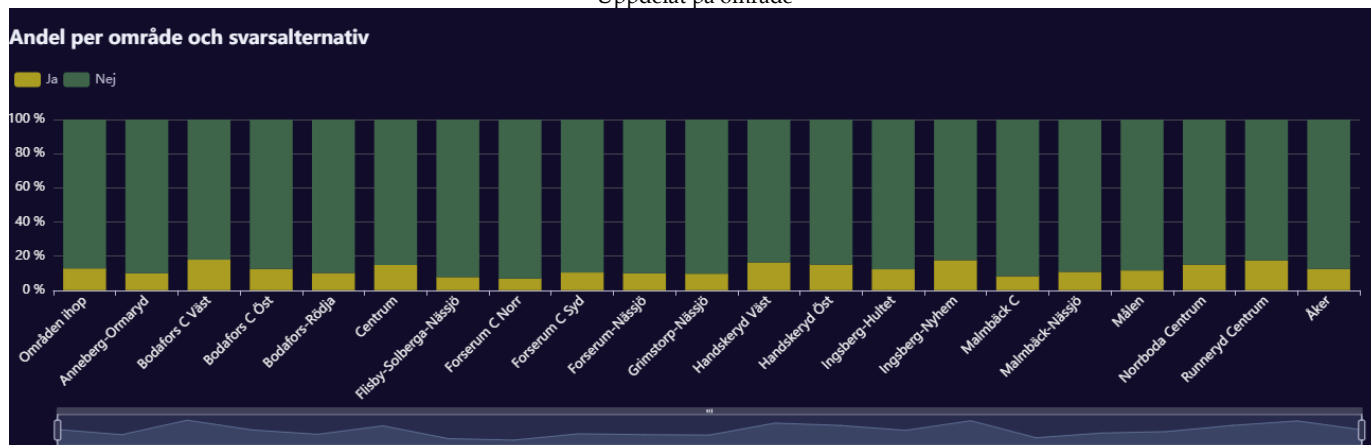
Uppdelat på kön

Område	Ja %	Ja Antal	Nej %	Nej Antal
Områden ihop Kvinna	11	276	89	2 238
Områden ihop Man	14,9	288	85,1	1 649

Uppdelat på åldersgrupp

Område	Ja %	Ja Antal	Nej %	Nej Antal
Områden ihop 16-24	22,9	59	77,1	199
Områden ihop 25-44	16,8	211	83,2	1 047
Områden ihop 45-64	14	203	86	1 249
Områden ihop 65-84	6,6	100	93,4	1 409

Uppdelat på område



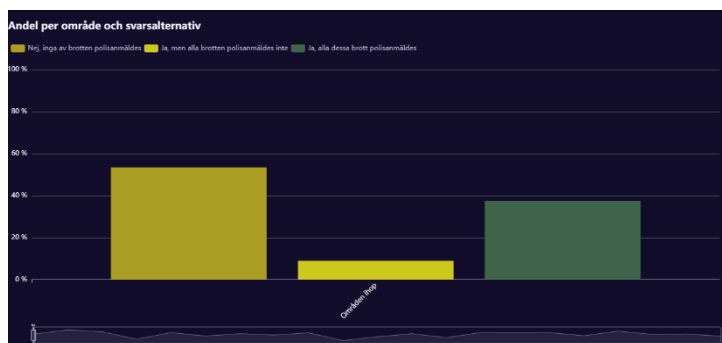
## ANMÄLNINGSBENÄGENHET

Anmäldes de brott du utsattes för under de senaste 12 månaderna till polisen?

Av de svarande i kommunen som uppger att de varit utsatta för brott under de senaste 12 månaderna svarar en dryg majoritet (55,3%) att man inte polisanmälde de aktuella brotten alls (har svarat Nej, inga av brotten polisanmälde).

Det finns små skillnader mellan kvinnor och män i anmälningsbenägenhet men en något mindre andel kvinnor än män har svarat att vissa av brotten anmäldes. Uppdelat i åldersgrupper uppger den yngsta (16–24 år) respektive äldsta (65–84 år) åldersgruppen i lägre utsträckning att samtliga brott de utsattes för polisanmälde i jämförelse med åldersgrupperna 25–44 år och 44–64 år. Anmälningsbenägenheten varierar också mellan olika områden inom kommunen.

Anmälningsbenägenheten är relativt låg i områden såsom exempelvis Anneberg-Ormaryd, Bodafors C Väst, Bodafors Rödja, Forserum C syd, Malmbäck-Nässjö och Målen, se diagrammet nedan. Kön- och åldersgruppskillnader inom respektive område kan i detalj studeras i EMBRACE.



Samtliga personer (samma som i diagrammet ovan)

Område	Nej, inga av brotten polisanmälde %	Nej, inga av brotten polisanmälde Antal	Ja, men alla brotten polisanmälde inte %	Ja, men alla brotten polisanmälde inte Antal	Ja, alla dessa brott polisanmälde %	Ja, alla dessa brott polisanmälde Antal
Områden ihop	53,5	304	9	51	37,5	213

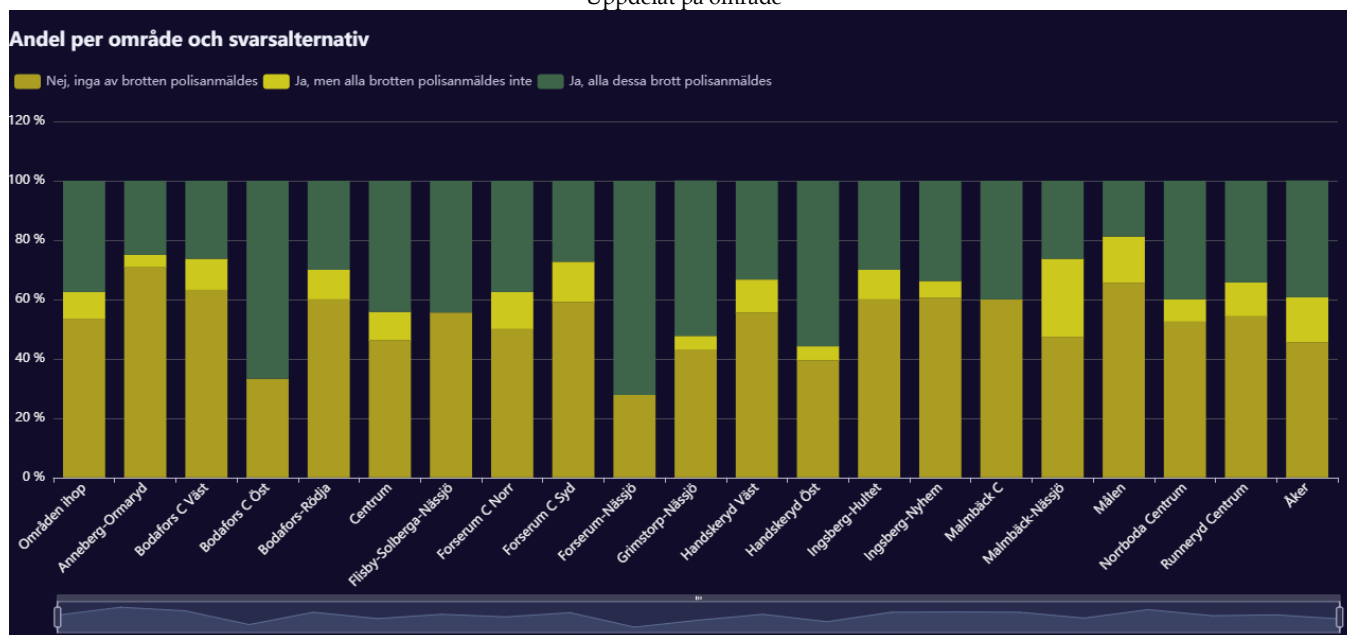
Uppdelat på kön

Område	Nej, inga av brotten polisanmälde %	Nej, inga av brotten polisanmälde Antal	Ja, men alla brotten polisanmälde inte %	Ja, men alla brotten polisanmälde inte Antal	Ja, alla dessa brott polisanmälde %	Ja, alla dessa brott polisanmälde Antal
Områden ihop Kvinna	55,7	151	7	19	37,3	101
Områden ihop Man	52,3	150	10,8	31	36,9	106

Uppdelat på åldersgrupp

Område	Nej, inga av brotten polisanmälde %	Nej, inga av brotten polisanmälde Antal	Ja, men alla brotten polisanmälde inte %	Ja, men alla brotten polisanmälde inte Antal	Ja, alla dessa brott polisanmälde %	Ja, alla dessa brott polisanmälde Antal
Områden ihop 16-24	64,4	38	1,7	1	33,9	20
Områden ihop 25-44	53,4	111	9,1	19	37,5	78
Områden ihop 45-64	49,5	100	12,4	25	38,1	77
Områden ihop 65-84	56,1	55	5,1	5	38,8	38

Uppdelat på område



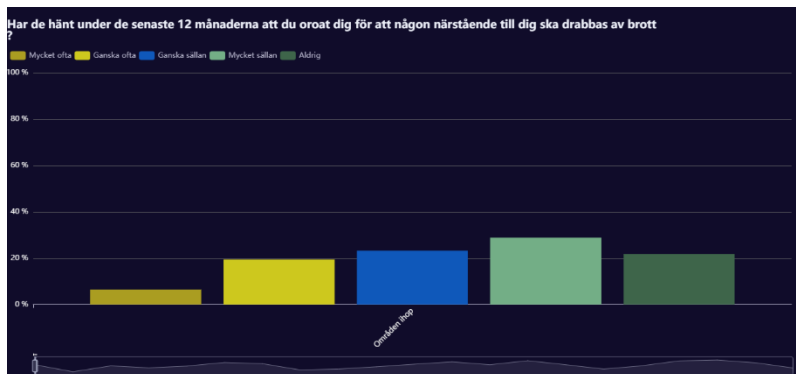
## ORO FÖR NÄRSTÅENDE (MED NATIONELL JÄMFÖRELSE)

Har de hänt under de senaste 12 månaderna att du oroat dig för att någon närstående till dig ska drabbas av brott?

26,0% av de svarande i kommunen uppger att de under de senaste 12 månaderna oroat sig för att någon närstående ska drabbas av brott (har svarat Mycket ofta eller Ganska ofta). Enligt den senaste nationella statistiken (NTU 2022) uppger 34% denna oro. Nässjö kommun har alltså en lägre andel som oroar sig för detta jämfört med nationellt.

Det finns små skillnader mellan kvinnor och män.

I fråga om ålder uppger den äldsta åldersgruppen (65-84år) i lägre utsträckning än andra åldersgrupper att de mycket ofta eller ganska ofta oroat sig för närståendes brottsutsatthet och de uppger också i högst utsträckning att de aldrig oroat sig för detta under de senaste 12 månaderna. Oro för närståendes brottsutsatthet (har svarat Mycket ofta eller Ganska ofta) varierar något mellan olika områden inom kommunen. Andelen oroliga är högst i områden såsom exempelvis Centrum, Handskeryd Väst, Ingsberg-Hultet, Ingsberg-Nyhem, Målen och Norrboda Centrum, se diagram nedan. Kön- och åldersgruppskillnader inom respektive område kan i detalj studeras i EMBRACE



Samtliga personer (samma som i diagrammet ovan)

Område	Mycket ofta %	Mycket ofta Antal	Ganska ofta %	Ganska ofta Antal	Ganska sällan %	Ganska sällan Antal	Mycket sällan %	Mycket sällan Antal	Aldrig %	Aldrig Antal
Områden ihop	6,5	291	19,5	877	23,3	1 049	28,9	1 300	21,8	979

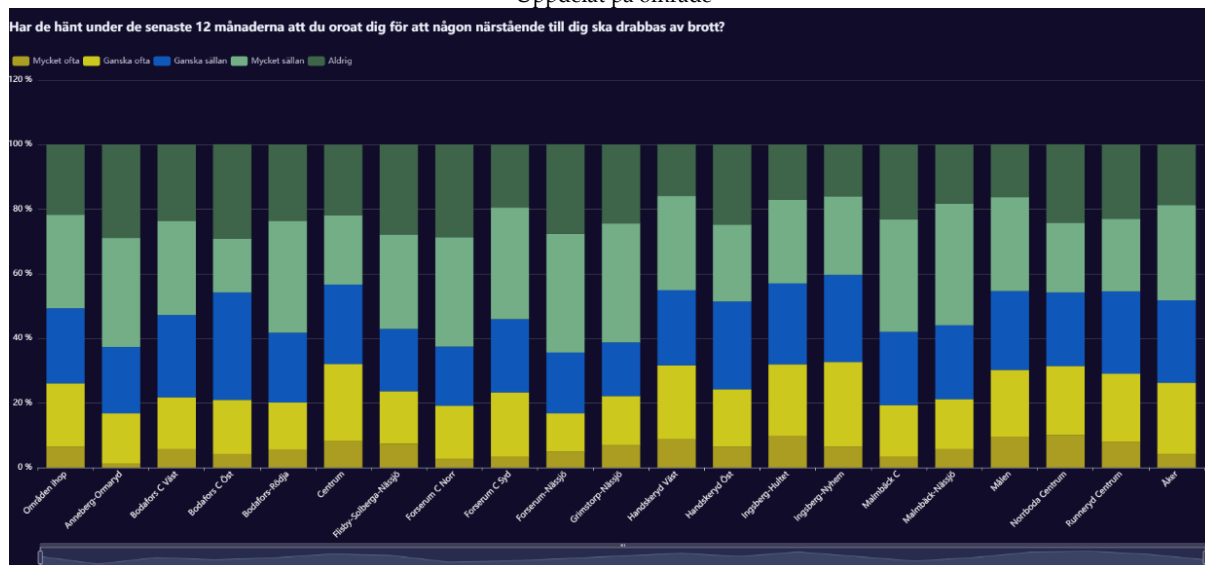
Uppdelat på kön

Område	Mycket ofta %	Mycket ofta Antal	Ganska ofta %	Ganska ofta Antal	Ganska sällan %	Ganska sällan Antal	Mycket sällan %	Mycket sällan Antal	Aldrig %	Aldrig Antal
Områden ihop Kvinnor	6,9	174	19,8	497	23,6	593	29,4	740	20,3	511
Områden ihop Män	6	116	19,2	370	22,6	437	28,4	549	23,8	460

Uppdelat på åldersgrupp

Område	Mycket ofta %	Mycket ofta Antal	Ganska ofta %	Ganska ofta Antal	Ganska sällan %	Ganska sällan Antal	Mycket sällan %	Mycket sällan Antal	Aldrig %	Aldrig Antal
Områden ihop 16-24	10,9	28	19,1	49	26,1	67	22,6	58	21,4	55
Områden ihop 25-44	9,1	114	24,4	306	22,5	282	25,2	316	18,9	238
Områden ihop 45-64	7,5	109	21,6	313	24,4	355	29,3	426	17,1	249
Områden ihop 65-84	2,6	39	13,7	206	22,3	337	32,6	492	28,8	435

Uppdelat på område



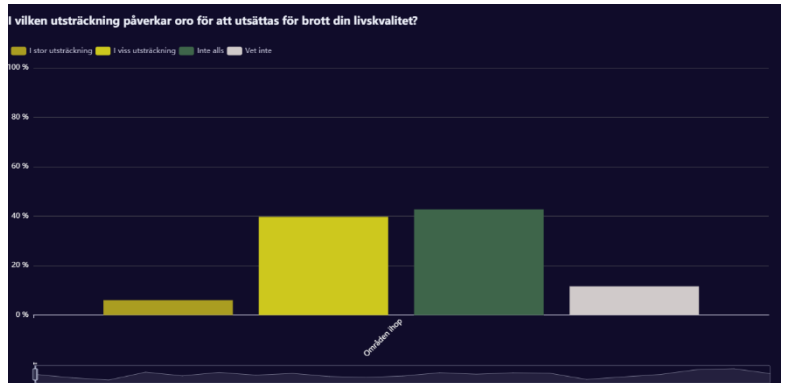
## ORO OCH LIVSKVALITET (MED NATIONELL JÄMFÖRELSE)

### I vilken utsträckning påverkar oro för att utsättas för brott din livskvalitet?

En relativt liten andel (6,0%) av de svarande i kommunen uppger att deras oro för att utsättas för brott påverkar deras livskvalitet i stor utsträckning (har svarat I stor utsträckning). Enligt den senaste nationella statistiken (NTU 2022) uppger 7% denna typ av oro. Nässjö kommun har alltså ungefär samma andel som nationellt vad gäller detta. Knappt hälften (45,7%) i Nässjö kommun uppger att det i någon utsträckning finns en påverkan på livskvaliteten (har svarat I stor utsträckning eller I viss utsträckning). 42,7% uppger att det inte finns någon påverkan alls av denna oro på livskvaliteten.

Det finns relativt små skillnader mellan kvinnor och män.

En något större andel män än kvinnor uppger att oro för brott inte alls påverkar deras livskvalitet. Gällande ålder uppger den äldsta åldersgruppen (65–84 år) i något mindre utsträckning än de andra åldersgrupperna att oro för brott i stor eller i viss utsträckning påverkas i deras livskvalitet. I den yngsta åldersgruppen (16–24 år) är det en lägre andel än i de andra åldersgrupperna som uppger att man inte alls påverkas i deras livskvalitet och i den äldsta åldersgruppen (65–84 år) är det högst andel som uppger detta. Det finns tydliga skillnader mellan de olika områdena i kommunen. Andelen som uppger att deras livskvalitet påverkas är relativt hög i områden såsom exempelvis Centrum, Handskeryd Väst, Ingsberg-Hultet, Ingsberg-Nyhem, Norrboda Centrum och Runneryd Centrum, se diagram nedan. Kön- och åldersgruppskillnader inom respektive område kan i detalj studeras i EMBRACE.



Samtliga personer (samma som i diagrammet ovan)

Område	I stor utsträckning %	I stor utsträckning Antal	I viss utsträckning %	I viss utsträckning Antal	Inte alls %	Inte alls Antal	Vet inte %	Vet inte Antal
Områden ihop	6	269	39,7	1 775	42,7	1 906	11,6	516

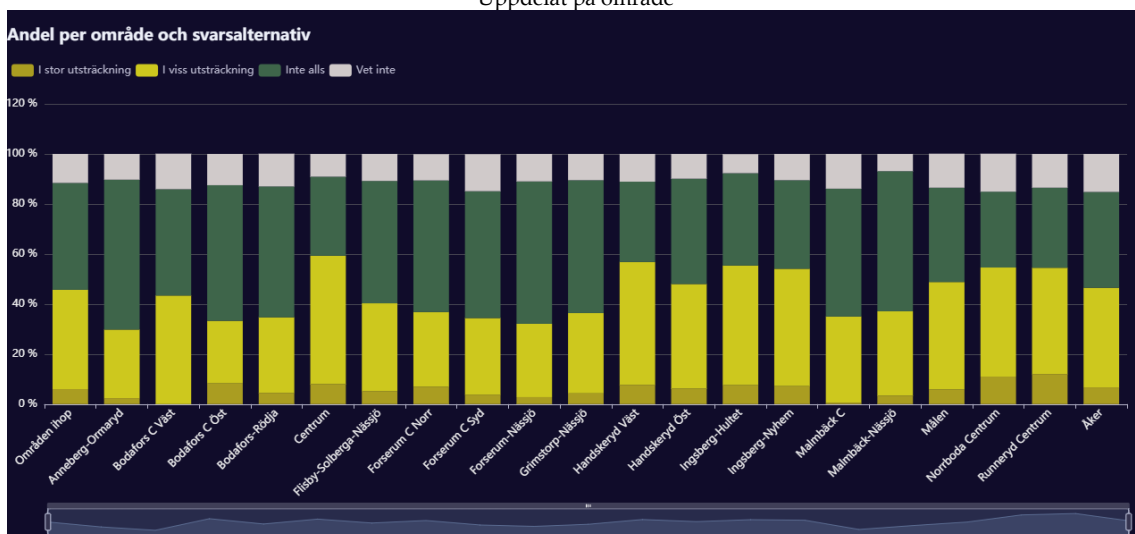
Uppdelat på kön

Område	I stor utsträckning %	I stor utsträckning Antal	I viss utsträckning %	I viss utsträckning Antal	Inte alls %	Inte alls Antal	Vet inte %	Vet inte Antal
Områden ihop Kvinna	5,7	143	41,3	1 033	40,5	1 012	12,4	311
Områden ihop Man	6,4	123	37,5	720	45,7	877	10,4	199

Uppdelat på åldersgrupp

Område	I stor utsträckning %	I stor utsträckning Antal	I viss utsträckning %	I viss utsträckning Antal	Inte alls %	Inte alls Antal	Vet inte %	Vet inte Antal
Områden ihop 16-24	10,3	26	37,9	96	32,8	83	19	48
Områden ihop 25-44	7,6	95	40,5	506	40,7	508	11,2	140
Områden ihop 45-64	6,4	93	42,1	609	43	623	8,5	123
Områden ihop 65-84	3,7	55	37	553	45,8	684	13,5	201

Uppdelat på område



### Förteckning över möjliga språk att besvara enkäten från

Svenska

Engelska

Finska

Spanska

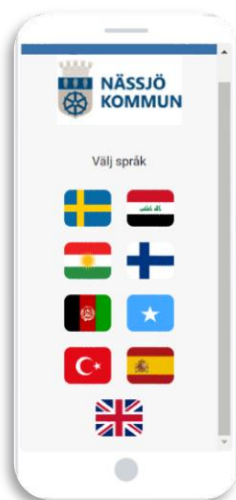
Turkiska

Somaliska

Persiska

Kurdiska

Arabiska



### SMS:ens innehåll

#### SMS – inbjudan (1 st)

Hej!

Nässjö kommun genomför nu en trygghetsundersökning. Hur trygg känner du dig där du bor? Dina svar är viktiga! Det tar ca 10 min.

Svara: {url}

Se: [www.nassjo.se/trygghet](http://www.nassjo.se/trygghet)

/ Nässjö kommun

Avböj: {unsubscribeUrl}

#### SMS – påminnelser (4 st)

Påminnelse trygghetsundersökning

Svara: {url}

Se: [www.nassjo.se/trygghet](http://www.nassjo.se/trygghet)

/ Nässjö kommun



Avbök: {unsubscribeUrl}

**SMS – avslutning (1 st) (16 oktober 2022)**

Hej!

Du har nu en sista möjlighet att svara på Nässjö kommuns trygghetsundersökning. Den avslutas kl. 21.00 idag 31 oktober 2022.

Dina svar är mycket viktiga för oss. Det tar ca 10 minuter.

Svara: {url}

Se: [www.nassjo.se/trygghet](http://www.nassjo.se/trygghet)

/ Nässjö kommun

## Svarsfrekvens vid de olika SMS-utskicken

### Nässjö kommun oktober 2022

SMS första inbjudan: 1956 svarade <b>(21%)</b>	2022-10-18
SMS-Påminnelse 1: 3165 svarande <b>(34%)</b>	2022-10-20
SMS-Påminnelse 2: 3796 svarande <b>(41%)</b>	2022-10-23
SMS-Påminnelse 3: 4170 svarande <b>(45%)</b>	2022-10-25
SMS-Påminnelse 4: 4377 svarande <b>(47%)</b>	2022-10-28
SMS-avslutning: 4507 svarande <b>(48,7 %)</b>	2022-10-31

## Informationssida i starten av enkäten

Nässjö kommun genomför den här undersökningen om trygghet. Vi använder resultaten av den här enkäten för att prioritera var vi behöver mer trygghetsskapande insatser.

Undersökningen är för dig som är mellan 16 och 84 år och bor i Nässjö kommun. Om du inte tillhör den gruppen så ska du inte svara på enkäten och kan avbryta nu.

Bland alla personer som svarar på hela enkäten och skickar in sina svar får en slumpmässigt utvald person en Iphone SE 64GB (värde 5.690kr). Du kan bara svara på enkäten en gång och du kan inte låta någon annan svara på enkäten.

Syftet med undersökningen är att ta reda på hur vanligt det är att boende i Nässjö kommun känner sig trygg eller otrygg och om det finns vissa platser som du tycker är särskilt otrygga.

Det är helt frivilligt att svara på enkäten och du kan avbryta när du vill. Dina svar kommer till oss först när du slutfört hela enkäten. Dina personliga svar på enkäten kommer inte att visas för någon obehörig och resultaten av undersökningen presenteras alltid på gruppnivå så att enskilda personers svar inte syns. Resultaten presenteras bland annat på kommunens webbsida.

Nu när du har tagit del av den här informationen och samtycker till att vara med i undersökningen klickar du dig vidare längst ner till höger för att svara på frågorna.

Ditt namn och kontaktuppgifter, som vi fått via tillgängliga register, raderar vi när undersökningen är genomförd. Vi behandlar dina personuppgifter i enlighet med EU:s dataskyddsförordning (GDPR) och du kan läsa mer om vår integritets-/personuppgiftspolicy här:

[Personuppgiftspolicy](#)

Eller

<https://nassjo.se/trygghet>

## Enkäten

1. För att kunna delta i denna undersökning ska du vara mellan 16 och 84 år samt bo i Nässjö kommun. Stämmer det in på dig?
  - Ja
  - Nej
  
2. Jag är:
  - Icke-binär
  - Kvinna
  - Man
  
3. Hur många år är du?
  
4. Om du går ut ensam dagtid när det är ljust ute i området där du bor, hur trygg eller otrygg känner du dig då?
  - Mycket trygg
  - Ganska trygg
  - Ganska otrygg
  - Mycket otrygg
  - Går aldrig ut ensam dagtid
  
5. Om du går ut ensam sent en kväll i området där du bor, hur trygg eller otrygg känner du dig då? *(Samma fråga som i NTU:n vilket möjliggör jämförelse med nationella siffror)*
  - Mycket trygg
  - Ganska trygg
  - Ganska otrygg
  - Mycket otrygg
  - Går aldrig ut ensam sent på kvällen
  
6. När du är inomhus i din bostad, hur trygg eller otrygg känner du dig då?
  - Mycket trygg
  - Ganska trygg
  - Ganska otrygg
  - Mycket otrygg
  
7. Vad tycker du skapar trygghet i området där du bor? Välj ett eller flera alternativ.
  - Hjälpsheten, sammanhållningen och tilliten mellan oss som bor i området
  - Bostadsområdet är välkött (t ex. inte nedskräpat, inte mycket klotter och annan skadegörelse)
    - Utomhusbelysningen i området är bra
    - Det finns många positiva aktiviteter i området
    - Det är ofta människor ute i området som bidrar till trygghet
    - Något annat som gör området tryggt
    - Inget av ovanstående – jag tycker inte att mitt område är tryggt alls
  
8. Vad tycker du skapar otrygghet i området där du bor? Välj ett eller flera alternativ.

- Bristen på hjälpsamhet, sammanhållning och tillit mellan oss som bor i området
- Skadegörelse (t.ex. klotter, glaskross, m.m.)
- Nedskräpning
- Ödliga platser i området
- Dålig belysning (trasiga lampor eller för lite lampor)
- Bråk och våld
- Synlig drogförsäljning
- Inbrott
- Stölder
- Avsaknad av aktiviteter i området under eftermiddagar och kvällar
- Trafik som stör (t.ex. snabbt körande bilar eller mopeder)
- Människor som stör ordningen och skapar otrygghet
- Något annat som gör området otryggt
- Inget av ovanstående – jag tycker inte att mitt område är otryggt alls

9. Finns det några specifika platser i området där du bor som du undviker under vissa tider för att du tycker de är otrygga? Det handlar endast om platser i området där du bor. T.ex. utomhus, i gallerior, centrum, bibliotek, med mer.

- Ja
- Nej

10. Klicka på den plats du tycker är otrygg. Då ser du en röd markör där du klickat. Du kan flytta den röda markören tills du hamnar på rätt plats genom att klicka igen på den plats du vill ange. Tänk på att du endast ska ange en plats som ligger i området där du bor. Det handlar endast om platser i området där du bor. T.ex. utomhus, i gallerior, centrum, bibliotek, med mer.

10b. Hur otrygg tycker du den här platsen är? 1= Lite otrygg 10 = Extremt otrygg

10c. Varför tycker du platsen är otrygg? Välj ett eller flera alternativ.

- Skadegörelse (t.ex. klotter, glaskross, m.m.)
- Nedskräpning
- Platsen är ödlig
- Platsen är dåligt belyst
- Bråk och våld
- Synlig drogförsäljning
- Stölder
- Trafik som stör (t.ex. snabbt körande bilar eller mopeder)
- Människor som stör ordningen och skapar otrygghet
- Något annat som gör platsen otrygg

11. Vill du ange ytterligare en plats i området där du bor som du undviker för att du under vissa tider tycker den är otrygg?

- Ja
- Nej

11b.

Klicka på den plats du tycker är otrygg. Då ser du en röd markör där du klickat. Du kan flytta den röda markören tills du hamnar på rätt plats genom att klicka igen på den plats du vill ange. Det handlar endast om platser i området där du bor. T.ex. utomhus, i gallerior, centrum, bibliotek, med mer.

11c. Hur otrygg tycker du den här platsen är? 1 = lite otrygg 10 = extremt otrygg

11d. Varför tycker du platsen är otrygg? Välj ett eller flera alternativ.

- Skadegörelse (t.ex. klotter, glaskross, m.m.)
- Nedskräpning
- Platsen är ödslig
- Platsen är dåligt belyst
- Bråk och våld
- Synlig drogförsäljning
- Stölder
- Trafik som stör (t.ex. snabbt körande bilar eller mopeder)
- Människor som stör ordningen och skapar otrygghet
- Något annat som gör platsen otrygg

12. Vill du ange en sista plats i området där du bor som du undviker för att du under vissa tider tycker den är otrygg?

- Ja
- Nej

12b. Klicka på den plats du tycker är otrygg. Då ser du en röd markör där du klickat. Du kan flytta den röda markören tills du hamnar på rätt plats genom att klicka igen på den plats du vill ange. Tänk på att du endast ska ange en plats som ligger i området där du bor. Det handlar endast om platser i området där du bor. T.ex. utomhus, i gallerior, centrum, bibliotek, med mer.

12c. Hur otrygg tycker du den här platsen är? 1 = lite otrygg 10 = extremt otrygg

12d. Varför tycker du platsen är otrygg? Välj ett eller flera alternativ.

- Skadegörelse (t.ex. klotter, glaskross, m.m.)
- Nedskräpning
- Platsen är ödslig
- Platsen är dåligt belyst
- Bråk och våld
- Synlig drogförsäljning
- Stölder
- Trafik som stör (t.ex. snabbt körande bilar eller mopeder)
- Människor som stör ordningen och skapar otrygghet
- Något annat som gör platsen otrygg



13. Har du under de senaste 12 månaderna blivit utsatt för något brottsligt? T.ex. Skadegörelse, våld, trakasserier, stöld, inbrott eller något annat brottsligt? *(Inte exakt samma fråga som i NTU:n men går att jämföra)*

- Ja
- Nej

13b. Anmälde de brott du utsattes för under de senaste 12 månaderna till polisen?

- Nej, inga av brotten polisanmälde
- Ja, men alla brotten polisanmälde inte
- Ja, alla dessa brott polisanmälde

14. Har de hänt under de senaste 12 månaderna att du oroar dig för att någon närstående till dig ska drabbas av brott? *(Samma fråga som i NTU:n vilket möjliggör jämförelse med nationella siffror)*

- Mycket ofta
- Ganska ofta
- Ganska sällan
- Mycket sällan
- Aldrig

15. I vilken utsträckning påverkar oro för att utsättas för brott din livskvalitet? *(Samma fråga som i NTU:n vilket möjliggör jämförelse med nationella siffror)*

- I stor utsträckning
- I viss utsträckning
- Inte alls
- Vet inte

Avslutningsmeddelande:

Enkät avslutad!

Tack för din medverkan.